

Cynllun Rheoli Perygl Llifogydd Cyfoeth Naturiol Cymru: Lle De-ddwyrain Cymru

Cynnwys

1. Cyflwyniad	3
2. Lle De-ddwyrain Cymru	5
3. Llifogydd hanesyddol yn Ne-ddwyrain Cymru.....	7
4. Y perygl llifogydd heddiw yn Ne-ddwyrain Cymru.....	8
5. Y perygl llifogydd yn Ne-ddwyrain Cymru yn y dyfodol	14
6. Gweithgaredd rheoli perygl llifogydd diweddar	20
7. Gwaith rheoli perygl llifogydd yr ydym yn ei gynllunio yn Ne-ddwyrain Cymru.....	22
8. Cynllun Cyflawni CNC ar gyfer Lle De-ddwyrain Cymru	25
9. Monitro ac adolygu	29
10. Rhagor o wybodaeth.....	29

1. Cyflwyniad

Cyfoeth Naturiol Cymru (CNC) yw'r corff mwyaf a noddir gan Lywodraeth Cymru, a'n diben craidd yw rheoli adnoddau naturiol yn gynaliadwy yng Nghymru.

Mae gennym amrediad o rolau a chyfrifoldebau, sy'n amrywio o reoleiddiwr i gynghorydd, tîrffediannwr, gweithredwr ac ymatebwr mewn argyfwng. Mae gennym drosolwg strategol ar gyfer rheoli perygl llifogydd ac erydu arfordirol sy'n golygu goruchwyllo a chyfleu gwaith rheoli perygl llifogydd ac erydu arfordirol yn gyffredinol yng Nghymru. Mae gennym bwerau goddefol hefyd i reoli llifogydd o brif afonydd, cronfeydd dŵr a'r môr.

Yng Nghymru, amcangyfrifir bod 245,118 eiddo mewn perygl o ddiodeff llifogydd o'r môr, afonydd a dŵr wyneb. Mae hyn yn golygu tua un adeilad ym mhob wyth yng Nghymru. Rydym yn dilyn dull sy'n seiliedig ar risg o reoli perygl llifogydd drwy'r gweithgareddau a gyflawnir gennym.

Mae'r Cynllun Rheoli Perygl Llifogydd (CRhPLI) hwn yn cwmpasu Cymru gyfan ac yn rhoi gwybodaeth am raddfa'r risg o lifogydd, yn ogystal â blaenoriaethau CNC ar gyfer rheoli'r risg o lifogydd, a mesurau yr ydym yn bwriadu eu cymryd, dros y blynyddoedd i ddod. Mae'r CRhPLI hwn yn ymdrin â llifogydd o afonydd, cronfeydd dŵr a'r môr. Nid yw'n cynnwys llifogydd o ddŵr wyneb a chyrsgiau dŵr llai, y mae Awdurdodau Llifogydd Lleol Arweiniol yn arwain yn eu cylch ac y mae ganddynt bwerau i ymdrin â nhw.

Rhennir y CRhPLI yn ddwy brif adran. Yn yr adran gyntaf, fe welwch wybodaeth a blaenoriaethau a mesurau a osodwyd ar lefel Genedlaethol (Cymru). Rhennir yr ail adran – hon – yn ôl [ardaloedd gweithredol CNC](#), a elwir hefyd yn Lleoedd CNC, lle ceir gwybodaeth fanylach a mesurau ar raddfa leol. Y bwriad yw rhoi'r dewis ichi naill ai ddarllen y CRhPLI yn ei gyfanrwydd er mwyn ichi gael dealltwriaeth lawn o'r hyn sydd wedi'i gynllunio ledled Cymru, neu gyfeirio at yr adran Lle sy'n berthnasol i ble rydych yn byw.

Drwy gael eu gosod yn y modd hwn, bwriedir i'r cynlluniau hyn gyd-fynd â'r [Datganiadau Ardal](#) (a gafodd eu datblygu mewn ymateb i'r [Polisi Adnoddau Naturiol](#)) a chefnogi'r broses o'u cyflawni. Mae Datganiad Ardal De-ddwyrain Cymru yn nodi Climate Ready Gwent fel thema allweddol ac mae'r [Datganiad Ardal Forol](#) sy'n cwmpasu holl arfordir Cymru, yn nodi atebion ac addasiadau sy'n seiliedig ar natur ar yr arfordir fel thema allweddol. Mae'r wybodaeth a'r camau gweithredu arfaethedig yn y CRhPLI hwn yn berthnasol yn uniongyrchol i'r heriau hyn ac yn nodi ein huchelgeisiau o ran rheoli perygl llifogydd er mwyn helpu i fynd i'r afael â nhw.

Mae'r adran Lle De-ddwyrain Cymru hon yn rhoi gwybodaeth am lefel y risg ar raddfa leol ac yn disgrifio'r hyn rydym wedi'i gynllunio ar gyfer y cymunedau yr ydym yn pryderu fwyaf yn eu cylch. Yn unol ag Amcanion [Strategaeth Rheoli Perygl Llifogydd ac Erydu Arfordirol Genedlaethol Llywodraeth Cymru](#), rydym yn blaenoriaethu ein gwaith ac yn cyfeirio ein hymdrechion, gan flaenoriaethu ar sail risg llifogydd, at y cymunedau sydd â'r risg fwyaf o lifogydd. Rydym yn gwneud hyn gan ddefnyddio ein Cofrestr Cymunedau mewn Perygl sy'n ystyried nifer o ffactorau er mwyn nodi'r lleoliadau (cymunedau) sy'n wynebu'r perygl llifogydd mwyaf ar draws ardal De-ddwyrain Cymru. Defnyddir y Gofrestr Cymunedau mewn Perygl i lywio, cynllunio a blaenoriaethu ein rhaglen fuddsoddi i dargedu buddsoddiad yn yr ardaloedd mwyaf agored i berygl llifogydd. Nid yw'n graddio risg mewn modd absoliwt, ond mae'n dangos arwyddocâd cymharol y risg fesul lleoliad. Rydym yn ei defnyddio ar y cyd â ffactorau eraill i ddyrannu ein rhaglenni gwaith ar gyfer rheoli perygl llifogydd.

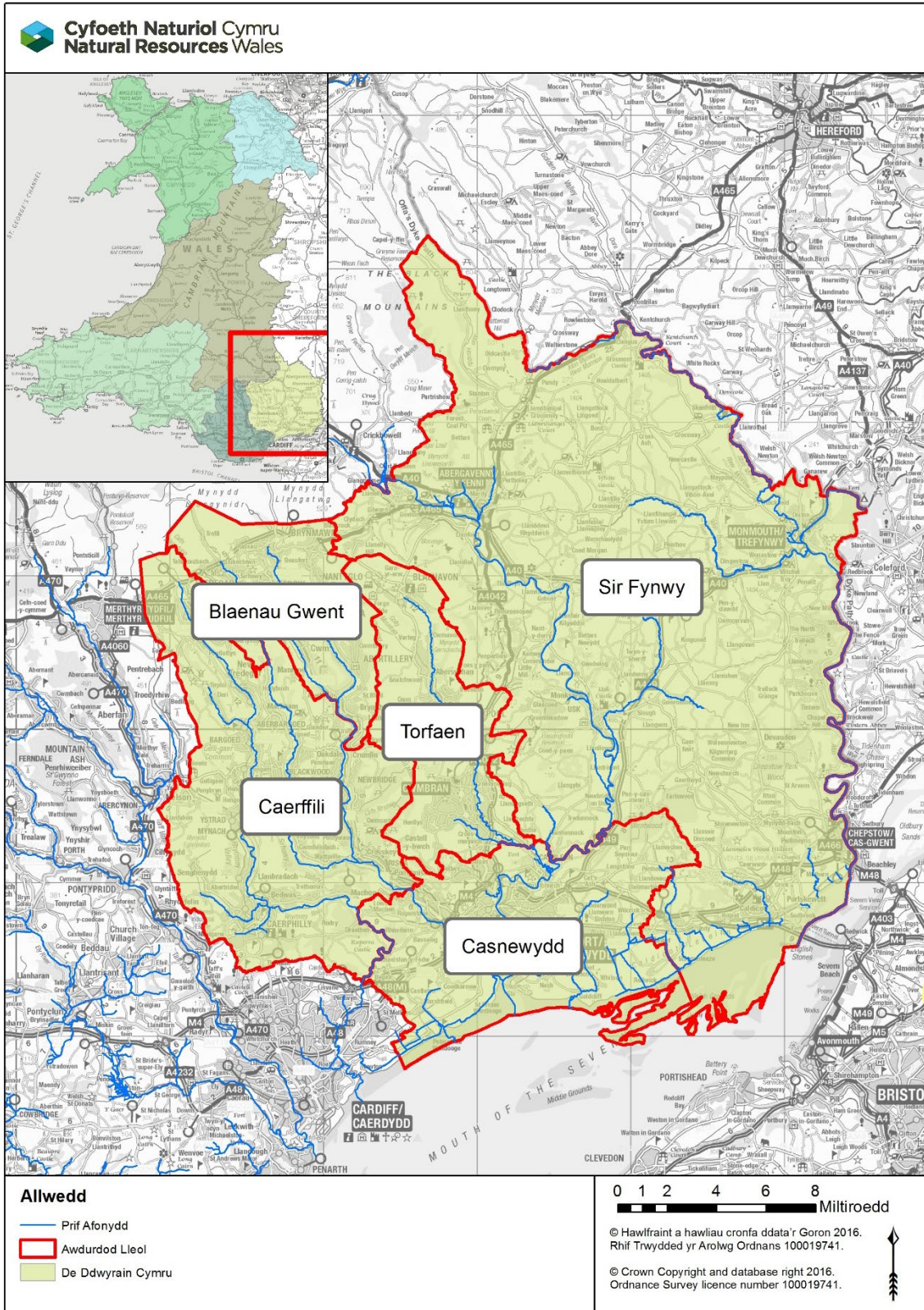
Defnyddiwyd y Gofrestr Cymunedau mewn Perygl i lywio'r broses o nodi Ardaloedd Perygl Llifogydd yn [adroddiadau Asesiad Cychwynnol o'r Bygythiad Llifogydd 2018](#). Nod y CRhPLI yw disgrifio pa gamau yr ydym yn eu cymryd yn yr Ardaloedd Perygl Llifogydd hyn, ynghyd â chymunedau eraill yr ydym yn barnu bod angen gweithredu ynddynt, naill ai mewn ymateb i lifogydd diweddar neu drwy dargedu'r rheini sy'n wynebu'r perygl mwyaf, gan ddefnyddio'r Gofrestr Cymunedau mewn Perygl. Felly, mae'r CRhPLI hwn yn cyflawni ein gofynion o dan adran 25 o Reoliadau Perygl Llifogydd 2009, ond bydd hefyd yn ystyried digwyddiadau llifogydd afonol ac arfordirol diweddar a gwaith dilynol sy'n deillio ohonynt.

Mae'r mesurau sydd wedi'u cynnwys yn y cynllun hwn yn gywir ar adeg ysgrifennu'r adroddiad. Byddwn yn cynnal adolygiad blynyddol o'r cynnydd a wnaed o ran cyflawni'r mesurau ac yn diwygio unrhyw fesurau yn ôl yr angen er mwyn sicrhau ein bod yn parhau i ddefnyddio dull sy'n seiliedig ar risg o reoli perygl llifogydd.

2. Lle De-ddwyrain Cymru

Mae Lle De-ddwyrain Cymru CNC yn cwmpasu awdurdodau lleol Caerffili, Casnewydd, Blaenau Gwent, Torfaen a Sir Fynwy. Mae'n rhannu ffin â Lloegr yn y dwyrain, Lle Canol De Cymru yn y gorllewin a Lle Canolbarth Cymru yn y gogledd.

Ffigur 1: Yr ardal ofodol a gwmpesir gan Le De-ddwyrain Cymru, ynghyd â'i lleoliad mewn perthynas â gweddill Cymru.



Mae Lle De-ddwyrain Cymru yn wledig ei natur yn bennaf ac amaethyddiaeth sydd fwyaf nodweddiadol yn y gogledd a'r dwyrain. I'r de-orllewin ceir ardal nodweddiadol o gymoedd â lloriau dyffryn cul sydd wedi'u trefoli, ac i'r de mae gwastadeddau arfordirol eang gan gynnwys Gwastadeddau Cil-y-coed a Gwynllŵg.

Ymhlith yr aneddiadau mawr a chanolfannau masnachol mae Caerffili, Casnewydd, Y Fenni, Brynbuga, Cas-gwent a Threfynwy.

Mae twristiaeth yn bwysig i'r economi leol, ac mae Ardal o Harddwch Naturiol Eithriadol (AHNE) Dyffryn Gwy a Chamlas Mynwy ac Aberhonddu yn denu llawer o ymwelwyr bob blwyddyn. Ceir amrywiaeth gyfoethog o fywyd gwylt a thirwedd ledled Lle De-ddwyrain Cymru, y maent wedi'u cydnabod drwy nifer o ddynodiadau cenedlaethol a rhyngwladol pwysig.

Mae gan Le De-ddwyrain Cymru arfordir sy'n wynebu'r de ac mae'n ymestyn o Gas-gwent yn y dwyrain i Gaerdydd yn y gorllewin. Y nodweddion mwyaf amlwg ar y darn o arfordir yw Lefelau Cil-y-coed a Gwynllŵg, sef dwy ardal o dir isel sydd wedi'u gwahanu'n ddaearyddol gan Gasnewydd ac a reolir gan CNC fel Ardal Draenio Mewnol. Mae'r darn cyfan o arfordir Lle De-ddwyrain Cymru wedi'i gwmpasu gan Gynllun Rheoli Traethlin 'Aber Afon Hafren'.

Yr afonydd mwyaf yn Lle De-ddwyrain Cymru yw afon Gwy ac afon Wysg.

Mae afon Gwy tua 250 cilometr o hyd, ac mae'n ymestyn o'i tharddiad ym Mynyddoedd Cambria (Powys, Lle Canolbarth Cymru) i'r man lle mae'n arllwys i aber afon Hafren yng Nghas-gwent (Lle De-ddwyrain Cymru). Mae'n llifo tua'r de a'r dwyrain o Le Canolbarth Cymru i Le De-ddwyrain Cymru cyn croesi'r ffin i Loegr yn y Gelli Gandryll. Mae'n llifo'n ôl i Gymru man i'r gogledd o Drefynwy cyn arllwys i aber afon Hafren yn y pen draw. Mae'r dalgylch yn cynnwys ucheldiroedd serth yn rhan uchaf y dalgylch a cheir nodweddion iseldir mwy gwastad ar hyd y rhannau isaf wrth i'r gorlifdir ledi. Y cymunedau allweddol gerllaw afon Gwy yw Llanfair-ym-Muallt, Trefynwy a Chas-gwent.

Mae afon Wysg tua 125 cilometr o hyd, ac mae'n llifo o'i tharddiad yn y Mynyddoedd Du (Powys, Lle Canolbarth Cymru) i'r man lle mae'n arllwys i aber afon Wysg ym Mhontnewydd ar Wysg ac yna i aber afon Hafren yng Nghasnewydd (Lle De-ddwyrain Cymru). Mae'n llifo o Le Canolbarth Cymru i mewn i Le De-ddwyrain Cymru, ac yna o'r gogledd tua'r de, gan lifo heibio i gymunedau allweddol y Fenni, Brynbuga a Chasnewydd ar y ffordd i Le De-ddwyrain Cymru. Mae argaeau'n nodweddiadol o ran uchaf y dalgylch, ac yma ceir cronfeydd dŵr Wysg, Crai, Talybont a Grwyne Fawr ac, yn Aberhonddu, mae rhywfaint o lif yr afon yn cael ei dargyfeirio i fwydo Camlas Mynwy ac Aberhonddu.

Ymhlith yr afonydd nodedig eraill yn Lle De-ddwyrain Cymru mae afon Rhymni (y rhannau uchaf), afon Ebwy, afon Lwyd ac afon Sirhywi.

3. Llifogydd hanesyddol yn Ne-ddwyrain Cymru

Yn yr adran hon ceir crynodeb o'r digwyddiadau llifogydd sylweddol sydd wedi digwydd dros yr 20 mlynedd diwethaf yn Lle De-ddwyrain Cymru. Yn y rhan fwyaf o achosion, rydym yn dosbarthu digwyddiad llifogydd yn ddigwyddiad sylweddol os cafwyd llifogydd mewn 20 eiddo (preswyl neu fasnachol) neu ragor. Bu digwyddiadau tywydd eithafol eraill hefyd sydd wedi achosi llifogydd lleol, efallai nad ydynt wedi'u cynnwys yn y digwyddiadau y canolbwyntir arnynt yma.

Rhoddir crynodeb isod o bob un o'r digwyddiadau llifogydd sylweddol a brofwyd ar draws Lle De-ddwyrain Cymru:

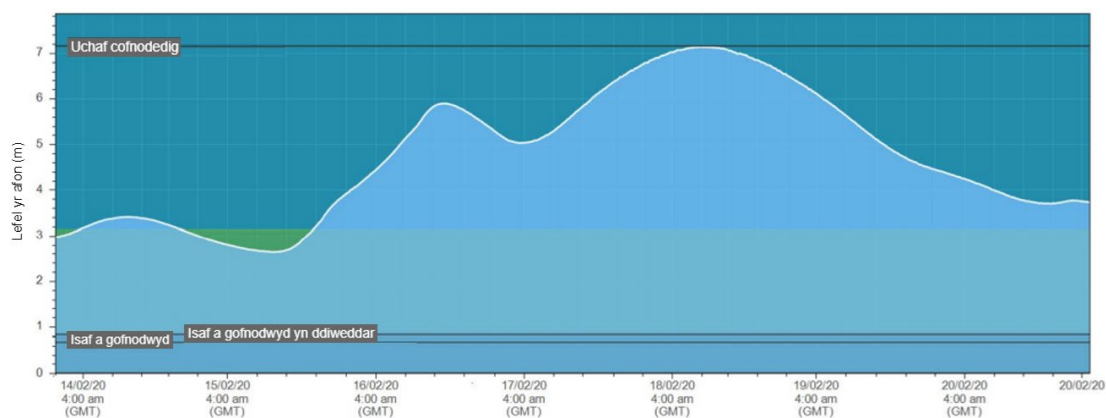
- Storm Dennis (rhwng 15 a 17 Chwefror 2020)

Daeth storm Dennis â glaw trwm a pharhaus ar draws rhannau helaeth o Gymru rhwng 15 a 17 Chwefror 2020, a chafwyd effaith ar Fannau Brycheiniog a Dyffryn Wysg yn arbennig. Cyhoeddodd y Swyddfa Dywydd rybudd coch am law ar draws rhannau o Dde Cymru a disgynnodd mwy na 130mm o law ar dir dirlawn mewn rhai ardaloedd, gan arwain at lifogydd mawr ac eang.

Ar draws Lle De-ddwyrain Cymru, ymatebodd afonydd yn gyflym i'r glaw a ddisgynnodd ar draws dalgylchoedd a oedd eisoes yn ddirlawn. Cofnodwyd y lefelau uchaf erioed ar draws y rhan fwyaf o ddalgylchoedd. Ar hyd afon Wysg, cofnodwyd y lefelau uchaf erioed, yn Llan-ffwyst a Brynbuga, ers dechrau cadw cofnodion yn 1994 a 2000.

Yn Nhrefynwy, cododd afon Gwy i lefel a oedd 67cm yn uwch na'r record flaenorol a osodwyd yn 2002. Ymhellach i lawr yr afon yn Redbrook, amcangyfrifwyd y bu afon Gwy yn llifo ar gyflymder o 925 m³/s. Hwn oedd y llif uchaf a gofnodwyd ers dechrau cadw cofnodion yn 1969.

Ffigur 2: Lefel uchaf yr afon yng ngorsaf fesur Trefynwy yn ystod Storm Dennis, rhwng 15 a 17 Chwefror 2020.



Ar draws yr awdurdodau lleol yn Lle De-ddwyrain Cymru, cafwyd llifogydd mewn 125 eiddo ym Mlaenau Gwent, 203 yng Nghaerffili, 215 yn Sir Fynwy, 11 yng Nghasnewydd a 21 yn Nhorfaen.

4. Y perygl llifogydd heddiw yn Ne-ddwyrain Cymru

Ar draws Lle De-ddwyrain Cymru, mae 18,183 eiddo mewn perygl o lifogydd o'r môr a 15,115 eiddo mewn perygl o lifogydd o afonydd. Mae hyn yn cyfateb i fwy na 51,000 o bobl sydd mewn perygl o lifogydd o'r môr a mwy na 39,000 o bobl sydd mewn perygl o lifogydd o afonydd.

Categoriâu perygl llifogydd

Mae llifogydd afon yn digwydd pan na all afon ymdopi â faint o ddŵr sy'n draenio i mewn iddi o'r tir o'i hamgylch. Mae llifogydd môr neu lifogydd llanwol yn digwydd pan fo llanw uchel ac amodau stormus. Rydym yn disgrifio maint y risg i bob eiddo fel y 'siawns' y bydd llifogydd yn digwydd. Mae tri chategori risg:

- Os disgrifir bod gan rywle risg '**uchel**' o lifogydd, mae hyn yn golygu, ym mhob blwyddyn, fod siawns o fwy nag 1 ym mhob 30 (3.3%) y bydd yn dioddef llifogydd.
- Os disgrifir bod gan rywle risg '**ganolig**' o lifogydd, mae hyn yn golygu, ym mhob blwyddyn, fod siawns rhwng 1 ym mhob 100 (1%) ac 1 ym mhob 30 (3.3%) y bydd yn dioddef llifogydd o afonydd, neu rhwng 1 ym mhob 200 (0.5%) ac 1 ym mhob 30 (3.3%) yn achos llifogydd o'r môr.
- Os disgrifir bod gan rywle risg '**isell**' o lifogydd, mae hyn yn golygu, ym mhob blwyddyn, fod siawns rhwng 1 ym mhob 1,000 (0.1%) ac 1 ym mhob 100 (1%) y bydd yn dioddef llifogydd o afonydd, neu rhwng 1 ym mhob 1,000 (0.1%) ac 1 ym mhob 200 (0.5%) yn achos llifogydd o'r môr.

Mae'r adran ganlynol yn dangos y niferoedd sydd mewn perygl o lifogydd ar draws Lle De-ddwyrain Cymru. Os byddai'n well gennych weld ble sydd mewn perygl o ddiodeff llifogydd ar ffurf map, mae nifer o gynhyrchion mapio llifogydd ar gael ar ein gwefan. Maen nhw'n dangos, ar ffurf weledol, ble sydd mewn perygl o lifogydd ledled Cymru, fesul ffynhonnell. I gael y mapiau diweddaraf, ewch i'n gwefan: [gweld eich risg llifogydd yn ôl cod post](#) a [gweld eich risg llifogydd ar map](#).

Mae'r ffigurau a ddefnyddir yn yr adran ganlynol wedi'u rhannu'n risg o afonydd a risg o'r môr. Mewn gwirionedd, gall rhai eiddo fod yn agored i lifogydd o afonydd ac o'r môr, ond gall hyn gymhlethu esboniadau a sut y cyflwynir data, felly ymdrinnir â pherygl llifogydd o afonydd a pherygl llifogydd o'r môr ar wahân. Wrth gwrs, gall rhai eiddo fod mewn perygl o lifogydd dŵr wyneb hefyd. Nid yw hyn wedi'i gynnwys yn y CRhPLI CNC hwn, oherwydd awdurdodau lleol sy'n arwain ar y math hwn o lifogydd. I gael gwybod mwy am lifogydd o ddŵr wyneb a nentydd llai, cysylltwch â'r Awdurdod Lleol perthnasol.

Mae'r ffigurau eiddo mewn perygl a ddarperir yn y CRhPLI hwn yn adlewyrchu ein dealltwriaeth o berygl llifogydd heb amddiffynfeydd rhag llifogydd. Mae hyn yn cyfleu gwir raddfa'r perygl llifogydd yng Nghymru ac yn adlewyrchu'r ffaith y gall unrhyw amddiffynfa rhag llifogydd gael ei llethu mewn amodau sydd y tu hwnt i'r hyn y cafodd ei chynllunio ar ei gyfer.

Beth sydd mewn perygl yn Lle De-ddwyrain Cymru heddiw?

Mae'r tablau canlynol yn dangos dosbarthiad eiddo fesul lefel perygl a ffynhonnell ar draws Lle De-ddwyrain Cymru pe na bai unrhyw amddiffynfeydd yn bresennol.

Tabl 1: Nifer yr eiddo preswyl, eiddo dibreswyl a gwasanaethau sydd mewn perygl o lifogydd o'r môr yn Lle De-ddwyrain Cymru.

Categori perygl llifogydd	Eiddo preswyl mewn perygl o ddiodeff llifogydd	Eiddo dibreswyl mewn perygl o ddiodeff llifogydd	Eiddo dibreswyl mewn perygl o ddiodeff llifogydd	Cyfanswm mewn perygl o ddiodeff llifogydd
Y Môr Uchel	12,704	1,204	175	14,083
Y Môr Canolig	1,991	224	35	2,250
Y Môr Isel	1,610	224	16	1,850
Cyfanswm y Môr	16,305	1,652	226	18,183

Tabl 2: Nifer yr eiddo preswyl, eiddo dibreswyl a gwasanaethau sydd mewn perygl o lifogydd o afonydd yn Lle Canol De-ddwyrain Cymru.

Categori perygl llifogydd	Eiddo preswyl mewn perygl o ddiodeff llifogydd	Eiddo dibreswyl mewn perygl o ddiodeff llifogydd	Eiddo dibreswyl mewn perygl o ddiodeff llifogydd	Cyfanswm mewn perygl o ddiodeff llifogydd
Afonydd Uchel	3,436	376	54	3,866
Afonydd Canolig	2,736	309	49	3,094
Afonydd Isel	7,208	832	115	8,155
Cyfanswm Afonydd	13,380	1,517	218	15,115

* Mae gwasanaethau allweddol yn cynnwys mathau o eiddo sy'n ymwneud ag addysg, gwasanaethau iechyd, trafndiaeth, cyfleustodau a gwasanaethau brys.

Mae'r rhwydwaith o amddiffynfeydd rhag llifogydd o'r môr ar draws Lle De-ddwyrain Cymru yn helpu i leihau'r perygl i fwy na 13,000 eiddo (preswyl a dibreswyl) yn y senario 1 ym mhob 30 mlynedd (tebygolrwydd gormodiant blynyddol o 3.3%) a mwy na 14,000 eiddo yn y senario 1 ym mhob 200 mlynedd (tebygolrwydd gormodiant blynyddol o 2%). Yn ogystal â hyn, mae'r rhwydwaith o amddiffynfeydd rhag llifogydd o afonydd yn helpu i leihau'r perygl i fwy na 2,500 eiddo (preswyl a dibreswyl) yn y senario 1 ym mhob 30 mlynedd (tebygolrwydd gormodiant blynyddol o 3.3%) a mwy na 4,000 eiddo yn y senario 1 ym mhob 100 mlynedd (tebygolrwydd gormodiant blynyddol o 1%). Nid yw'r eiddo hyn yn cael eu tynnu oddi ar categori risg yn gyfan gwbl gan amddiffynfeydd rhag llifogydd gan nad yw amddiffynfeydd hyn yn atal y perygl o lifogydd yn llwyr oherwydd gall ddŵr ddod drostynt neu gallant fethu, ond mae'r risg yn cael ei leihau'n sylweddol.

Seilwaith trafnidiaeth

Ar draws Lle De-ddwyrain Cymru, mae 39 cilometr o reilffyrdd a 366 cilometr o ffyrdd mewn perygl o lifogydd o'r môr. Mae hyn yn gyfrifol am fwy nag un rhan o bump o'r holl reilffyrdd a'r holl ffyrdd sydd mewn perygl o lifogydd o'r môr ledled Cymru. Yn ogystal, mae 12 cilometr o reilffyrdd a 360 cilometr o ffyrdd (mawr a bach) mewn perygl o lifogydd o afonydd.

Tir amaethyddol

Mae ychydig llai na 400 cilometr sgwâr o dir amaethyddol mewn perygl o ddiodeff llifogydd o'r môr ledled Cymru. Yn Lle De-ddwyrain Cymru, mae 80 cilometr sgwâr mewn perygl o lifogydd o'r môr, sef 20% o'r cyfanswm yng Nghymru gyfan.

Yn ogystal, mae gan Gymru dros 800 cilometr sgwâr o dir amaethyddol sydd mewn perygl o ddiodeff llifogydd o afonydd. Mae 10% o'r cyfanswm o dir amaethyddol sydd mewn perygl o lifogydd o'r môr yn Lle De-ddwyrain Cymru.

Yr amgylchedd

Mae nifer o safleoedd gwarchoddedig mewn perygl o lifogydd ar draws Lle De-ddwyrain Cymru. Mae Tabl 3 isod yn rhoi gwybodaeth am raddfa'r safleoedd sydd mewn perygl yng Nghymru, yn ogystal â'r gyfran berthnasol o risg sy'n bresennol yn Ne-ddwyrain Cymru. Dim ond niferoedd bach o bob safle gwarchoddedig yn Lle De-ddwyrain Cymru sydd mewn perygl o lifogydd o afonydd ac o'r môr.

Tabl 3: Nifer y safleoedd dynodedig o bwysigrwydd cenedlaethol sydd mewn perygl o lifogydd o afonydd a'r môr yn Lle De-ddwyrain Cymru ac y mae angen cymryd camau yn eu cylch i leihau'r perygl.

Dynodiad	Llifogydd o'r môr – cyfanswm yr arwynebedd sydd mewn perygl yng Nghymru (km ²)	Llifogydd o'r môr – cyfanswm yr arwynebedd sydd mewn perygl yn Ne-ddwyrain Cymru (km ²)	Llifogydd o'r môr – % o'r cyfanswm yng Nghymru sydd mewn perygl yn Ne-ddwyrain Cymru	Llifogydd o afonydd – cyfanswm yr arwynebedd sydd mewn perygl yng Nghymru (km ²)	Llifogydd o afonydd – cyfanswm yr arwynebedd sydd mewn perygl yn Ne-ddwyrain Cymru (km ²)	Llifogydd o afonydd – % o'r cyfanswm yng Nghymru sydd mewn perygl yn Ne-ddwyrain Cymru
RAMSAR	204	54	27	23	0.6	3
Ardaloedd Cadwraeth Arbennig (ACAau)	385	60	16	113	8	7

Ardaloedd Gwarchodaeth Arbennig (AGAAu)	240	54	23	21	0.6	3
Safleoedd o Ddiddordeb Gwyddonol Arbennig (SoDdGAau)	513	111	22	180	27	15
Henebion cofrestredig	1	0.3	24	1	0.5	34

Y cymunedau sy'n wynebu'r perygl mwyaf yn Ne-ddwyrain Cymru

Drwy'r cam Asesu Perygl Llifogydd Rhagarweiniol sy'n gysylltiedig â'r FRMP hwn, nodwyd bod cymunedau'n "Ardaloedd Perygl Llifogydd". Cafodd yr asesiad a gynhaliwyd i nodi Ardaloedd Perygl Llifogydd ledled Cymru ei gwblhau gan ddefnyddio statws diamddiffyn cymunedau er mwyn creu llwyfan ar gyfer cymharu. Yn Ne-ddwyrain Cymru, mae pob un o'r cymunedau sydd wedi'u nodi'n Ardaloedd Perygl Llifogydd mewn perygl o lifogydd o'r môr. Mae'n bwysig bod gwaith yn cael ei wneud i gynnal yr amddiffyniad presennol y mae'r gymuned yn elwa arno, yn ogystal â pharhau i geisio nodi opsiynau i leihau'r perygl llifogydd ymhellach mewn ardaloedd penodol.

Mae'r Ardaloedd Perygl Llifogydd yn Lle Gogledd-ddwyrain Cymru fel a ganlyn:

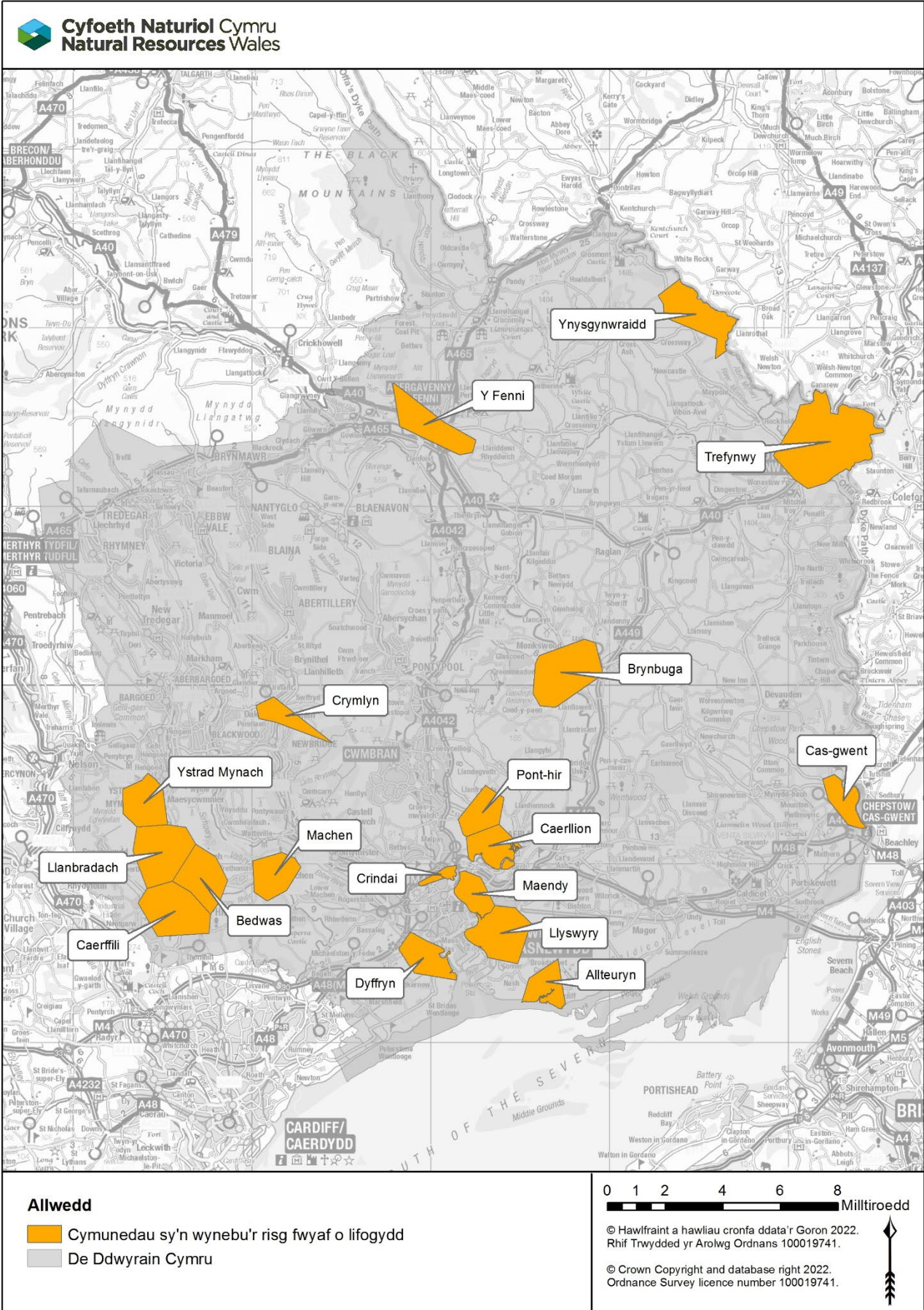
- Crindau (Casnewydd) – perygl llifogydd o'r môr
- Dyffryn (Casnewydd) – perygl llifogydd o'r môr
- Llyswry (Casnewydd) – perygl llifogydd o'r môr
- Maendy (Casnewydd) – perygl llifogydd o'r môr

Yn ogystal, mae CNC wedi ystyried ardaloedd ychwanegol sydd mewn perygl o lifogydd o afonydd a'r môr. Mae Ffigur 3 a Thabl 4 sy'n cyd-fynd ag ef yn dangos y cymunedau ar draws De-ddwyrain Cymru sy'n wynebu perygl o lifogydd o afonydd a'r môr fel y nodwyd gan y Gofrestr Cymunedau mewn Perygl a lle'r ydym ni'n bwriadu gweithredu i reoli perygl llifogydd. Mae cymunedau eraill yn Ne-ddwyrain Cymru hefyd mewn perygl o ddioddef llifogydd ond y rhai a restrir isod yw'r cymunedau lle mae camau gweithredu wedi'u cynllunio yn y blynyddoedd nesaf i helpu i reoli a lleihau'r risg o lifogydd.

Tabl 4: Enw pob un o'r cymunedau a amlygir yn Ffigur 3. Mae cymunedau Ardal Perygl Llifogydd ar gyfer llifogydd o afonydd a'r môr yn cael eu hamlygu mewn print trwm.

Ardal Awdurdod Lleol	Ardal Awdurdod Lleol
Y Fenni	Sir Fynwy
Bedwas	Caerffili
Caerllion	Casnewydd
Caerffili	Caerffili
Cas-gwent	Sir Fynwy
Crindai	Casnewydd
Crymlyn	Caerffili
Dyffryn	Casnewydd
Allteyrn	Casnewydd
Llyswry	Casnewydd
Llanbradach	Caerffili
Machen	Caerffili
Maendy	Casnewydd
Trefynwy	Sir Fynwy
Pont-hir	Torfaen
Ynysgynwraidd	Sir Fynwy
Brynbuga	Sir Fynwy
Ystrad Mynach	Caerffili

Ffigur 3: Y cymunedau ar draws Lle De-ddwyrain Cymru sy'n wynebu'r perygl mwyaf o lifogydd o afonydd ac o'r môr fel y nodir gan y Gofrestr Cymunedau mewn Perygl.



5. Y perygl llifogydd yn Ne-ddwyrain Cymru yn y dyfodol

Ledled De-ddwyrain Cymru, rhagwelir y bydd mwy na 22,000 eiddo mewn perygl o lifogydd o'r môr a mwy na 18,000 eiddo mewn perygl o lifogydd o afonydd erbyn 2120. Mae hyn yn gynydd o 4,000 eiddo sydd mewn perygl o lifogydd o'r môr a chynnydd o 3,000 eiddo sydd mewn perygl o lifogydd o afonydd.

Mae hyn yn cyfateb i amcangyfrif y bydd 62,000 o bobl mewn perygl o lifogydd o'r môr a 47,000 o bobl mewn perygl o lifogydd o afonydd erbyn 2120. Felly bydd 11,000 yn fwy o bobl mewn perygl o lifogydd o'r môr ac 8,000 yn fwy o bobl mewn perygl o lifogydd o afonydd o gymharu â 2020.

Mae rhagamcanion hinsawdd yn dangos y byddwn yn gweld cynnydd yn amlder a dwyster digwyddiadau tywydd eithafol, gan gynnwys stormydd yn yr haf a chyfnodau gwlyb estynedig yn ystod y gaeaf. Bydd hyn yn cynyddu llifoedd brig yn ein hafonydd, a disgwylir y bydd hyn yn cynyddu'r risg o fflachlifogydd. Mae llifogydd o'r fath yn anodd iawn eu rhagolygu a'u rhagweld a gall fod yn heriol iawn eu rheoli.

Mae rhagamcanion newid yn yr hinsawdd hefyd yn awgrymu y bydd lefel y môr yn codi ym mhob senario allyriadau carbon ac ym mhob lleoliad o amgylch y DU. Bydd ardaloedd arfordirol yn fwyfwy agored i lifogydd, effaith y tonnau ac erydu arfordirol cyflymach sy'n gysylltiedig â'r newid yn yr hinsawdd. Bydd y ffactorau hyn nid yn unig yn effeithio ar bobl y cymunedau arfordirol sy'n byw ac yn gweithio mewn ardaloedd arfordirol, ond ar rai o gynefinoedd naturiol pwysicaf Cymru a safleoedd treftadaeth sydd wedi'u lleoli ar hyd ein harfordir.

Rydym wedi dilyn [Canllawiau Ymaddasu i Newid Hinsawdd](#) Llywodraeth Cymru fel sylfaen i'n hallbynnau modelu newid hinsawdd, ac mae hynny wedi ein galluogi i gynnwys ein rhagamcanion yn y CRhPLI hwn. Rydym wedi defnyddio'r amcangyfrif newid hinsawdd canolog i gynhyrchu'r allbynnau data a ddefnyddir yn yr adran ganlynol.

Beth fydd mewn perygl o lifogydd yn Lle De-ddwyrain Cymru erbyn 2120?

Mae'r tablau a ganlyn yn dangos lefel y risg a'r ffynhonnell ar draws Lle De-ddwyrain Cymru pe na bai unrhyw amddiffynfeydd yn bresennol ar gyfer 2020 a 2120.

Llifogydd o'r môr

Tabl 5: Y niferoedd sydd mewn perygl o lifogydd o'r môr ar gyfer 2020 a 2120 a'r gwahaniaeth a ragwelir yn Lle De-ddwyrain Cymru.

Pobl, yr economi neu'r amgylchedd	Agwedd	Unedau	Mewn perygl yn 2020	Mewn perygl yn 2120	Gwahaniaeth (Unedau)	Gwahaniaeth (%)
Pobl	Pobl	Cyfrifiad	51,489	62,428	+10,939	+21%

Pobl, yr economi neu'r amgylchedd	Agwedd	Unedau	Mewn perygl yn 2020	Mewn perygl yn 2120	Gwahaniaeth (Unedau)	Gwahaniaeth (%)
Pobl	Eiddo preswyl	Cyfrifiad	16,305	19,909	+3,604	+22%
Yr economi	Eiddo dibreswyl	Cyfrifiad	1,878	2,337	+459	+24%
Yr economi	Gwasanaethau allweddol	Cyfrifiad	226	295	+69	+31%
Yr economi	Rheilffyrdd	Km	39	51	+12	+31%
Yr economi	Ffyrdd	Km	366	428	+62	+17%
Yr economi	Amaethyddiaeth	Km ²	80	85	+5	+6%
Yr amgylchedd	RAMSAR	Km ²	54	54	0	-
Yr amgylchedd	Ardaloedd Cadwraeth Arbennig (ACAau)	Km ²	60	60	0	-
Yr amgylchedd	Ardaloedd Gwarchodaeth Arbennig (AGAau)	Km ²	54	54	0	-
Yr amgylchedd	Safleoedd Ddiddordeb Gwyddonol Arbennig (SoDdGAau)	Km ²	111	111	0	-
Yr amgylchedd	Henebion cofrestredig	Km ²	0.3	0.3	0	-

Llifogydd o afonydd

Tabl 6: Y niferoedd sydd mewn perygl o lifogydd o'r môr ar gyfer 2020 a 2120 a'r gwahaniaeth a ragwelir yn Lle De-ddwyrain Cymru.

Pobl, yr economi neu'r amgylchedd	Agwedd	Unedau	Mewn perygl yn 2020	Mewn perygl yn 2120	Gwahaniaeth (Unedau)	Gwahaniaeth (%)
Pobl	Pobl	Cyfrifiad	39,043	46,930	+7,887	+20%
Pobl	Eiddo preswyl	Cyfrifiad	13,380	16,136	+2,756	+21%
Yr economi	Eiddo dibreswyl	Cyfrifiad	1,735	2,002	+267	+15%
Yr economi	Gwasanaethau allweddol	Cyfrifiad	218	248	+30	+14%

Pobl, yr economi neu'r amgylchedd	Agwedd	Unedau	Mewn perygl yn 2020	Mewn perygl yn 2120	Gwahaniaeth (Unedau)	Gwahaniaeth (%)
Yr economi	Rheilffyrdd	Km	12	17	+5	+42%
Yr economi	Ffyrdd	Km	360	428	+68	+19%
Yr economi	Amaethyddiaeth	Km ²	80	88	+8	+10%
Yr amgylchedd	RAMSAR	Km ²	0.6	0.6	0	-
Yr amgylchedd	Ardaloedd Cadwraeth Arbennig (ACAau)	Km ²	8	8	0	-
Yr amgylchedd	Ardaloedd Gwarchodaeth Arbennig (AGAau)	Km ²	0.6	0.6	0	-
Yr amgylchedd	Safleoedd Ddiddordeb Gwyddonol Arbennig (SoDdGAau)	Km ²	27	30	0	-
Yr amgylchedd	Henebion cofrestredig	Km ²	0.5	0.5	0	-

Y cymunedau fydd yn wynebu'r perygl llifogydd mwyaf yn y dyfodol yn Ne-ddwyrain Cymru

Mae'r rhestrau a ganlyn yn dangos y cymunedau ar draws Lle De-ddwyrain Cymru y rhagwelir y byddant yn profi'r newid mwyaf mewn perygl (fel y'i diffinnir yn ein Cofrestr Cymunedau Mewn Perygl) yn sgil y perygl o lifogydd o afonydd a'r môr yn 2120. Rhagwelir hefyd y bydd cymunedau eraill o fewn Lle De-ddwyrain Cymru yn gweld newid mewn perygl erbyn 2120 ond rhagwelir mai'r rhai a restrir isod a fydd yn gweld y newid mwyaf.

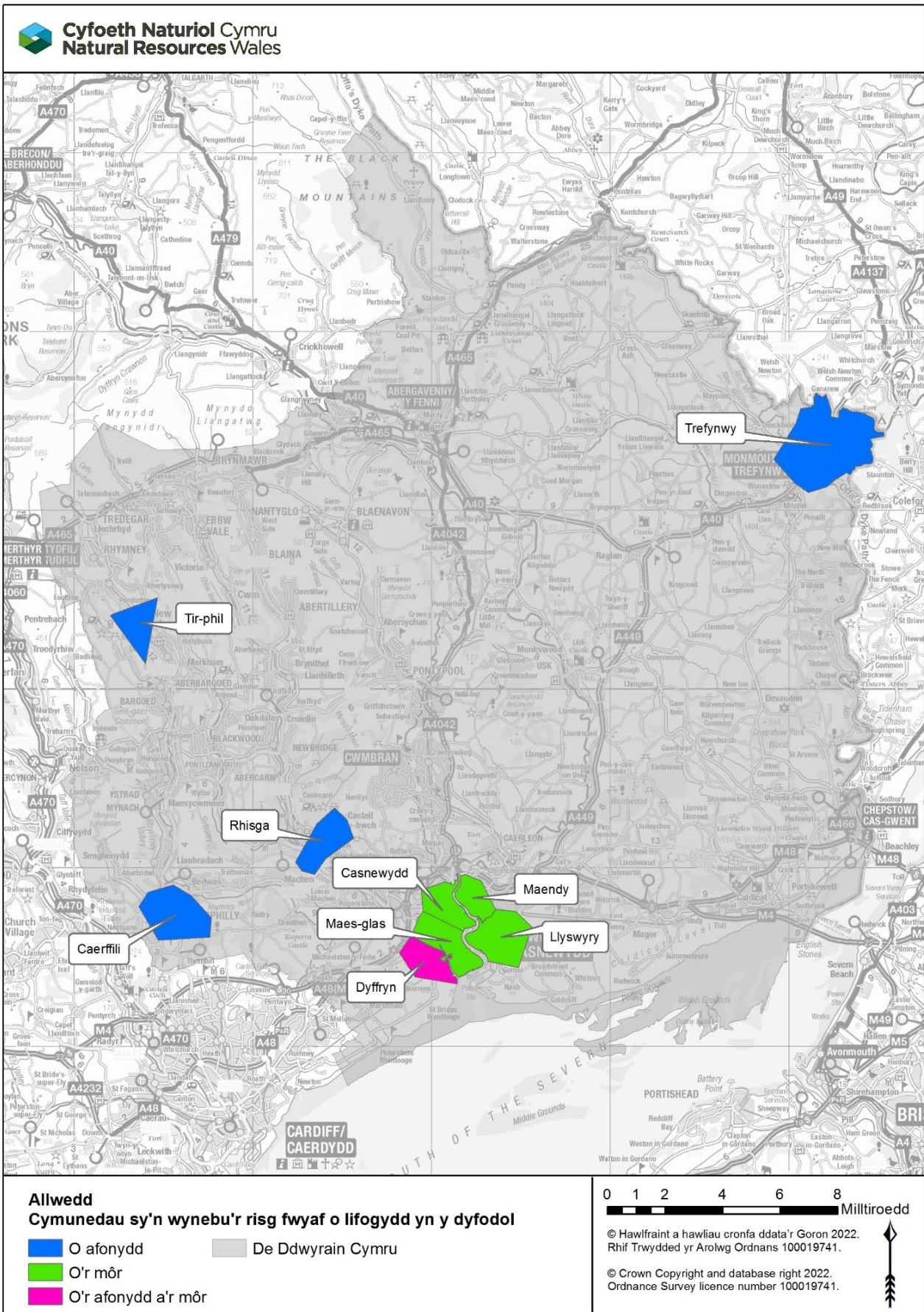
Erbyn 2120, rhagwelir mai'r pum cymuned yn Lle De-ddwyrain Cymru a fydd yn gweld y newid mwyaf mewn perygl o lifogydd o'r môr yw:

- Dyffryn (Casnewydd)
- Llyswyry (Casnewydd)
- Maes-glas (Casnewydd)
- Maendy (Casnewydd)
- Casnewydd

Erbyn 2120, rhagwelir mai'r pum cymuned yn Lle De-ddwyrain Cymru a fydd yn gweld y newid mwyaf mewn perygl o lifogydd o afonydd yw:

- Caerffili
- Dyffryn (Casnewydd)
- Trefynwy
- Rhisga
- Tirphil (Tredegar Newydd)

Ffigur 4: Y cymunedau ar draws Lle De-ddwyrain Cymru y rhagwelir y byddant yn profi'r newid mwyaf mewn perygl erbyn 2120. Mae'r map yn dangos y pum cymuned uchaf o ran perygl llifogydd o afonydd a'r pump uchaf o ran perygl llifogydd o'r môr.



Beth rydym yn ei wneud ar gyfer cymunedau sydd mewn perygl o lifogydd yn y dyfodol

O fewn ein gweithgareddau a'n mesurau a nodir yn y CRhPLI hwn, byddwn yn ystyried yr angen i ystyried perygl llifogydd yn y tymor hir, yr angen i ystyried yr effaith y bydd newid hinsawdd yn ei gael ar Gymru a'r angen i weithredu nawr i ystyried sut i liniaru ac addasu yng nghyd-destun yr Argyfwng Hinsawdd. Byddwn yn gwneud hyn drwy geisio deall effeithiau newid hinsawdd yn well trwy ein data a'n tystiolaeth, a defnyddio hyn i lywio'r cyngor a ddarparwn i eraill a'r gwaith a wnawn.

Pan fyddwn yn ystyried, dylunio ac adeiladu cynlluniau lliniaru llifogydd newydd rydym yn caniatáu ar gyfer diogelu ein strwythurau yn y dyfodol mewn perthynas â rhagamcanion ar gyfer newid hinsawdd yn y dyfodol. Fodd bynnag, rydym yn cydnabod na fydd yn bosibl atal llifogydd ym mhob lleoliad nawr ac yn y dyfodol trwy weithgareddau CRhPLI traddodiadol, felly rydym hefyd yn cychwyn cynllunio addasu tymor hir mewn nifer o leoliadau, mae'r rhain wedi'u cynnwys fel Mesurau Lleol yn yr adrannau ar sail Lle o'r CRhPLI hwn.

Mae Polisi Cynllunio Llywodraeth Cymru TAN15 yn ei gwneud yn ofynnol i ddatblygiad newydd ystyried newid hinsawdd dros oes y datblygiad. Mae hyn yn helpu i sicrhau fod rhywfaint o wytnwch yn wyneb ein hinsawdd newidiol yn cael ei ystyried yn mewn cynigion datblygu a gall hefyd helpu gydag adferiad pe bai digwyddiad llifogydd yn digwydd.

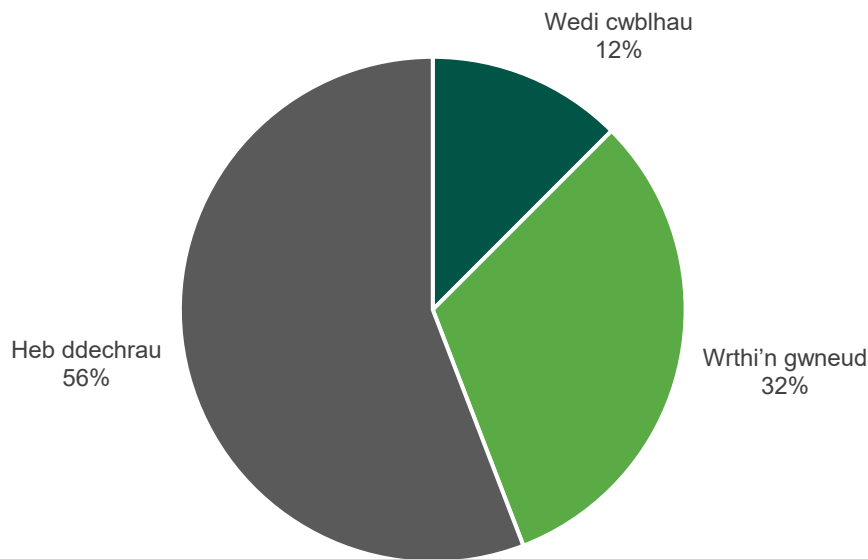
Er mwyn cefnogi penderfyniadau cynllunio strategol a cheisiadau cynllunio unigol, rydym wedi datblygu [Map Llifogydd newydd ar gyfer Cynllunio \(FMfP\)](#). Mae'r FMfP yn dangos sut y bydd newid hinsawdd yn effeithio ar raddfeydd perygl llifogydd dros y 100 mlynedd nesaf. Mae'n dangos cwmpas potensial llifogydd o dybio nad oes unrhyw amddiffynfeydd yn eu lle. Defnyddiwyd amcangyfrif canolog o newid hinsawdd (yn amrywio o gynnydd o 20-30% mewn llifoedd) ar gyfer llif brig afonydd a defnyddiwyd 1.1m o gynnydd yn lefel y môr ar hyd arfordir Cymru. Er nad yw'n bolisi cynllunio ffurfiol eto, rydym yn defnyddio'r FMfP fel y wybodaeth orau sydd ar gael i lywio ein cyngor cynllunio yn ein rôl fel ymgynghorai statudol.

O ran gweithio i ddylanwadu ar bolisi, rydym yn gweithio'n agos ar draws Llywodraeth Cymru i gefnogi datblygiad polisi a strategaethau. Mae newid hinsawdd yn flaenllaw yn y trafodaethau hyn gan gynnwys archwilio sut y gallwn wella dealltwriaeth a rhoi gwybod am berygl llifogydd. Rydym hefyd wedi comisiynu gwaith yn ddiweddar, gan edrych ar lwfansau newid hinsawdd diwygiedig ar gyfer llifoedd brig afonydd a digwyddiadau glaw. Byddwn yn defnyddio allbynnau'r prosiect hwn i argymhell diweddariadau i ganllawiau Llywodraeth Cymru ar lwfansau newid hinsawdd.

6. Gweithgaredd rheoli perygl llifogydd diweddar

Gwnaethom gyhoeddi ein Cynlluniau Rheoli Perygl Llifogydd cylch cyntaf yn gynnar yn 2016. Roedd y cynlluniau hyn yn cynnwys nifer o fesurau ar raddfa gymunedol ar gyfer y blynyddoedd dilynol a fyddai'n helpu i reoli a lleihau'r perygl o lifogydd. Rydym wedi cynnal adolygiad o'r mesurau ar gyfer cymunedau yn Lle De-ddwyrain Cymru. Mae'r siart isod yn dangos crynodeb o'n cynnydd tuag at gyflawni'r mesurau hyn.

Ffigur 5: Y cynnydd a wnaed yn erbyn mesurau CNC a nodir yng nghylch cyntaf y CRhPLlau yn Ne-ddwyrain Cymru.



Mae'r canlynol ymhlith uchafbwyntiau'r hyn a gyflawnwyd:

- Cwblhawyd cynllun rheoli perygl llifogydd newydd gennym yng Nghasnewydd gyda gwaith ar Heol Isca, Tabbs Gout a Rhisga, sy'n golygu bod lefel yr amddiffyniad rhag llifogydd wedi cynyddu i 878 o gartrefi a 200 o fusnesau.
- Cwblhawyd cynllun rheoli perygl llifogydd gennym yng Nghrindai, Casnewydd, sy'n lleihau'r perygl llifogydd i 549 o gartrefi a 118 o fusnesau.
- Rydym wedi gwneud gwaith paratoi ar gyfer cyflawni cynllun rheoli perygl llifogydd yn Llyswry, Casnewydd.
- Rydym wedi cyflawni cynlluniau gwella cynnal a chadw cyfalaf megis y rheini yn Nhrefynwy, Abertyleri a Brynbuga, sy'n golygu ein bod wedi gallu cynnal ein hamddiffynfeydd, ac wedi darparu lefel barhaus o amddiffyniad i'r eiddo hynny sy'n elwa arnynt.
- Rydym wedi gwella ein dealltwriaeth o berygl llifogydd drwy ddiweddariadau i'n modelau perygl llifogydd a dadansoddi hydroleg ar gyfer cymunedau yn cynnwys Aberbîg, Coed-duon, Crymlyn, Cwmcarn, Cwmfelinfach, Dyffryn, Glynebwy, Trecelyn a Phontllan-fraith.

- Mae gwaith casglu tystiolaeth, dadansoddi ac arfarnu sylweddol yn parhau ar draws llawer o gymunedau yn Ne-ddwyrain Cymru mewn ymateb i'r llifogydd a effeithiodd ar Gymru ym mis Chwefror 2020. Mae hyn yn cynnwys ystyried opsiynau i leihau'r perygl o lifogydd ymhellach y pan fo modd.

Dylid cydnabod bod llawer o'r camau gweithredu a nodwyd yng nghylch cyntaf y CRhPLlau yn cymryd cryn amser ac ymdrech i'w cyflawni ac, er bod nifer cymharol y mesurau a gwblhawyd yn isel, mae nifer sylweddol o'r mesurau a nodwyd yn cael eu cyflawni ar hyn o bryd. Hefyd, mae digwyddiadau llifogydd gwirioneddol yn dylanwadu'n fawr ar ein cynlluniau gwaith a'r gallu i'w cyflawni. Er enghraifft, cafodd llifogydd mis Chwefror 2020 yng Nghymru effaith sylweddol ar ein gallu i fwrw ymlaen â gwaith a gynlluniwyd.

7. Gwaith rheoli perygl llifogydd yr ydym yn ei gynllunio yn Ne-ddwyrain Cymru

Cyflwyniad

Mae nifer o gymunedau yn Lle De-ddwyrain Cymru lle rydym yn ystyried bod rhagor i'w wneud o hyd i reoli a lleihau'r perygl o lifogydd. Rhoddir sylw i'r cymunedau hyn a mesurau cysylltiedig yn yr adran hon. Mae Adran Genedlaethol y CRhPLI hwn yn amlinellu sut rydym yn blaenoriaethu ein gwaith ar sail risg fel bod y cymunedau hynny sy'n wynebu'r perygl llifogydd mwyaf yn cael sylw yn gyntaf.

Rydym yn rheoli perygl llifogydd ar ystod o wahanol raddfeydd, gan ddibynnu ar yr hyn fydd yn cyflawni'r canlyniad a ddymunir. Mae'r Cynllun Rheoli Perygl Llifogydd hwn yn darparu gwybodaeth ar ddwy raddfa. Ar raddfa genedlaethol ar draws Cymru gyfan drwy ein Mesurau Cenedlaethol (y gweithgareddau a wnawn ledled Cymru, y mae rhai ohonynt yn gwneud ein gweithredoedd ar y raddfa leol yn bosibl), ac ar raddfa gymunedol leol. Mae'r Mesurau Cenedlaethol i'w gweld yn yr adran Genedlaethol. Mae'r mesurau ar raddfa gymunedol leol i'w gweld yn yr adran hon.

Terminoleg ar gyfer y mesur

Math o fesur

Mae pedwar math o fesurau a chaiff mesurau lleol eu categoreiddio yn ôl y math o fesur.

Atal y difrod a achosir gan lifogydd, mae hyn yn cynnwys ymdrechion i wneud dalgylchoedd yn fwy gwydn, ac ymdrechion i atal ardaloedd rhag dod yn fwy agored i niwed, i berygl llifogydd.

Amddiffyn rhag llifogydd mewn lleoliadau penodol drwy ddarparu cynlluniau a dulliau er mwyn lleihau'r risg a'r tebygolrwydd o lifogydd.

Parodrwydd cymunedau ac ymatebwyr brys i weithredu os bydd llifogydd ddigwydd, a all leihau effeithiau llifogydd a gwneud cymunedau'n fwy gwydn.

Adolygu i wella'n dealltwriaeth o berygl llifogydd er mwyn llywio ac ystyried camau gweithredu posibl yn y dyfodol yn well.

Mae pob un o'r mathau uchod o fesurau yn ceisio lleihau'r tebygolrwydd o lifogydd neu'r effeithiau a gânt ar bobl ac eiddo, ond dylid pwysleisio mai dim ond i ryw raddau y gellir rheoli perygl llifogydd. Ni allwn ddileu perygl llifogydd yn gyfan gwbl a bydd potensial bob amser i ddigwyddiadau llifogydd fynd y tu hwnt i derfynau'r technegau rheoli risg a ddefnyddir. Er enghraifft, bydd amddiffynfeydd rhag llifogydd yn cael eu hadeiladu o fewn cyfyngiadau technegol, economaidd ac amgylcheddol, felly mewn digwyddiadau eithafol gall dŵr llifogydd fod yn fwy na'r capasiti y cawsant eu cynllunio i'w gynnwys.

Ym mhob lleoliad lle rydym yn bwriadu cynnal naill ai asesiad cychwynnol neu fanwl o opsiynau posibl, yn unol â [Chanllawiau Arfarnu Llywodraeth Cymru](#), byddwn yn ystyried yr holl opsiynau posibl ar gyfer rheoli perygl llifogydd. Bydd hynny'n cynnwys opsiynau seiliedig ar ardaloedd lleol a dalgylchoedd, a bydd yn ystyried yr effeithiau hirdymor y bydd newid hinsawdd yn ei gael ar y cymunedau sydd mewn perygl, felly, er mwyn ystyried y dull mwyaf

cynaliadwy ym mhob lleoliad, bydd opsiynau addasol hefyd yn cael eu cynnwys o fewn ein hasesiadau.

Statws gweithredu'r mesur

Heb ddechrau: nid yw'r gwaith wedi dechrau eto.

Parhaus: mae'r gwaith wedi dechrau.

Amserlen y mesur

Mae'r amserlenni a gynigir yn ffactor o flaenoriaeth gymharol a chymhlethdod tebygol yr hyn y gallai fod ei angen; Maent hefyd yn amodol ar gyllid a chapasiti.

Tymor byr: Bwriedir ei gyflwyno yn y tymor byr (rhwng blwyddyn a dwy flynedd)

Tymor canolig: Bwriedir ei gyflwyno yn y tymor canolig (rhwng tair a phedair blynedd)

Tymor hir: Bwriedir ei gyflawni yn y tymor hir (pum mlynedd neu ragor)

Blaenoriaethau

Blaenoriaeth 1: Ymateb i'r argyfwng hinsawdd a natur drwy chwilio am arferion arloesol, hyrwyddo dulliau o ymaddasu a pharatoi ar gyfer newid yn y dyfodol.

Blaenoriaeth 2: Datblygu a darparu dulliau dalgylch i leihau llifogydd a chyfrannu at gydnerthedd ecosystemau, gan weithio gyda phartneriaid a rhanddeiliaid lle bo hynny'n bosibl ac yn briodol.

Blaenoriaeth 3: Gwella gallu cymunedau i wrthsefyll perygl llifogydd nawr ac yn y dyfodol. Gweithio gyda phartneriaid i gefnogi cymunedau i ddod yn fwy ymwybodol a chymryd camau i liniaru eu perygl llifogydd eu hunain.

Blaenoriaeth 4: Ceisio a chymryd cyfleoedd i wella iechyd a llesiant cymunedau, bioamrywiaeth a'r amgylchedd, a'r buddion ehangach y maent yn eu darparu, i gefnogi ymateb CNC i'r Argyfwng Natur.

Blaenoriaeth 5: Cynyddu gwydnwch asedau rheoli perygl llifogydd, i leihau effeithiau perygl llifogydd nawr ac yn y dyfodol.

Blaenoriaeth 6: Gwella effeithiolrwydd ein cynhyrchion a'n gwasanaethau allweddol, gan gynnwys ein gwasanaethau digidol, er mwyn darparu gwasanaethau gwell i'r cyhoedd.

Blaenoriaeth 7: Parhau i wella ein dealltwriaeth a'n dulliau cyfathrebu ynglŷn â pherygl llifogydd nawr ac at y dyfodol (gan gynnwys newid yn yr hinsawdd) fel bod penderfyniadau'n seiliedig ar y dystiolaeth a'r wybodaeth orau sydd ar gael.

Blaenoriaeth 8: Darparu ymateb effeithiol a pharhaus i ddigwyddiadau llifogydd, gan weithio ar y cyd ag awdurdodau rheoli risg a phartneriaid proffesiynol lle bo angen.

Blaenoriaeth 9: Gwella ein gwasanaeth rhybuddion llifogydd yn barhaus i alluogi pobl i gymryd camau effeithiol mewn ymateb i lifogydd.

Blaenoriaeth 10: Darparu cyngor cynllunio effeithiol ar beryglon a chanlyniadau llifogydd i leihau datblygu amhriodol mewn ardaloedd sydd mewn perygl o lifogydd.

Blaenoriaeth 11: Blaenoriaethu ein gwaith ar sail risg yn unol â Strategaeth Genedlaethol Rheoli Perygl Llifogydd ac Erydu Arfordirol Llywodraeth Cymru a datblygu ein sylfaen dystiolaeth i sicrhau buddsoddiad yn y dyfodol mewn rheoli perygl llifogydd.

Blaenoriaeth 12: Hyrwyddo, cefnogi a gweithredu atebion sy'n seiliedig ar natur lle bo'n briodol i leihau'r perygl o lifogydd ac effeithiau llifogydd a sicrhau buddion ehangach i'r ecosystem.

Blaenoriaeth 13: Ymgymryd â'n rôl oruchwylio strategol i ddeall pob ffynhonnell o berygl llifogydd ar sail genedlaethol er mwyn llywio buddsoddi a sicrhau ein bod yn cynllunio gwaith yn y ffordd orau, gan gynnwys gyda phartneriaid eraill.

Blaenoriaeth 14: Sicrhau bod gennym weithlu Rheoli Perygl Llifogydd ac Erydu Arfordirol gyda'r galluedd a'r sgiliau sydd eu hangen i gyflawni ein blaenoriaethau ac ymateb i heriau'r dyfodol.

8. Cynllun Cyflawni CNC ar gyfer Lle De-ddwyrain Cymru

Mae'r cynllun cyflawni a ganlyn yn nodi, ar sail gymunedol, y mesurau yr ydym yn y broses o'u gweithredu neu'n bwriadu eu gweithredu i helpu i reoli'r perygl o lifogydd i'r gymuned honno. Mae'n rhestr o fesurau rydym yn bwriadu eu gweithredu o fewn Lle De-ddwyrain Cymru dros y blynyddoedd nesaf, yn amodol ar asesiad a chyfiawnhad ariannu.

Tabl 7: Cynllun cyflawni mesurau perygl llifogydd arfaethedig ar gyfer Lle De-ddwyrain Cymru.

Cyf.	Lleoliad	Ffynhonnell	Enw'r mesur	Math o fesur	Dolen Flaenoriaeth FRMP	Amserlen	Statws
DDd1	Bedwas	Afon	Cynnal asesiad cychwynnol a gwaith dichonoldeb ar gyfer lleihau perygl llifogydd	Amddiffyn	1	Tymor byr	Heb ddechrau
DDd2	Bedwas	Afon	Gwella'r gwasanaeth rhybuddion llifogydd presennol	Parodrwydd	9	Tymor byr	Heb ddechrau
DDd3	Bedwas	Afon	Diweddarau'r model hydrolog presennol	Adolygu	7	Tymor byr	Parhaus
DDd4	Caerllion	Afon	Cynnal asesiad cychwynnol a gwaith dichonoldeb ar gyfer lleihau perygl llifogydd	Amddiffyn	1	Tymor byr	Parhaus
DDd5	Caerllion	Afon	Gwella'r gwasanaeth rhybuddion llifogydd presennol	Parodrwydd	9	Tymor byr	Heb ddechrau
DDd6	Caerllion	Afon	Diweddarau'r model hydrolog presennol	Adolygu	7	Tymor byr	Parhaus
DDd7	Caerffili	Afon	Cynnal asesiad cychwynnol a gwaith dichonoldeb ar gyfer lleihau perygl llifogydd	Amddiffyn	1	Tymor byr	Heb ddechrau
DDd8	Cas-gwent	Afon	Cynnal asesiad cychwynnol a gwaith dichonoldeb ar gyfer lleihau perygl llifogydd	Amddiffyn	1	Tymor canolig	Heb ddechrau
DDd9	Crindai	Y môr	Cynnal yr amddiffynfeydd a'r drefn archwilio bresennol	Amddiffyn	5	Tymor hir	Parhaus

Cyf.	Lleoliad	Ffynhonnell	Enw'r mesur	Math o fesur	Dolen i Flaenoriaeth FRMP	Amserlen	Statws
DDd10	Crymlyn	Afon	Cynnal asesiad cychwynnol a gwaith dichonoldeb ar gyfer lleihau perygl llifogydd	Amddiffyn	1	Tymor byr	Parhaus
DDd11	Dyffryn	Y môr	Cynnal yr amddiffynfeydd a'r drefn archwilio bresennol	Amddiffyn	5	Tymor hir	Parhaus
DDd12	Allteuryn	Y môr	Dylunio ac adeiladu gwelliannau i asedau perygl llifogydd	Amddiffyn	1	Tymor canolig	Heb ddechrau
DDd13	Llyswry	Y môr	Cynnal yr amddiffynfeydd a'r drefn archwilio bresennol	Amddiffyn	5	Tymor hir	Parhaus
DDd14	Llyswry – Pil Llyswry	Y môr	Datblygu arfarniad cynllun ar gyfer cynllun lliniaru llifogydd	Amddiffyn	1	Tymor byr	Heb ddechrau
DDd15	Llyswry – Stryd Stephenson	Y môr	Dylunio ac adeiladu cynllun lliniaru llifogydd	Amddiffyn	1	Tymor byr	Parhaus
DDd16	Llanbradach	Afon	Cynnal asesiad cychwynnol a gwaith dichonoldeb ar gyfer lleihau perygl llifogydd	Amddiffyn	1	Tymor byr	Heb ddechrau
DDd17	Llanbradach	Afon	Gwella'r gwasanaeth rhybuddion llifogydd presennol	Parodrwydd	9	Tymor byr	Heb ddechrau
DDd18	Llanbradach	Afon	Diweddarau'r model hydrolog presennol	Adolygu	7	Tymor byr	Parhaus
DDd19	Machen	Afon	Cynnal asesiad cychwynnol a gwaith dichonoldeb ar gyfer lleihau perygl llifogydd	Amddiffyn	1	Tymor byr	Heb ddechrau
DDd20	Machen	Afon	Gwella'r gwasanaeth rhybuddion llifogydd presennol	Parodrwydd	9	Tymor byr	Heb ddechrau
DDd21	Machen	Afon	Diweddarau'r model hydrolog presennol	Adolygu	7	Tymor byr	Parhaus

Cyf.	Lleoliad	Ffynhonnell	Enw'r mesur	Math o fesur	Dolen i Flaenoriaeth FRMP	Amserlen	Statws
DDd22	Maendy	Y môr	Cynnal yr amddiffynfeydd a'r drefn archwilio bresennol	Amddiffyn	5	Tymor hir	Parhaus
DDd23	Trefynwy	Afon	Cynnal asesiad cychwynnol a gwaith dichonoldeb ar gyfer lleihau perygl llifogydd	Amddiffyn	1	Tymor canolig	Heb ddechrau
DDd24	Trefynwy	Afon	Diweddarau'r model hydrolog presennol	Adolygu	7	Tymor canolig	Parhaus
DDd25	Trefynwy	Afon	Gwella'r gwasanaeth rhybuddion llifogydd presennol	Parodrwydd	9	Tymor canolig	Heb ddechrau
DDd26	Pont-hir	Afon	Gwella'r gwasanaeth rhybuddion llifogydd presennol	Parodrwydd	9	Tymor byr	Heb ddechrau
DDd27	Pont-hir	Afon	Diweddarau'r model hydrolog presennol	Adolygu	7	Tymor byr	Parhaus
DDd28	Pont-hir	Afon	Cynnal asesiad cychwynnol a gwaith dichonoldeb ar gyfer lleihau perygl llifogydd	Amddiffyn	1	Tymor byr	Parhaus
DDd29	Ynysgynwraidd	Afon	Cynnal asesiad cychwynnol a gwaith dichonoldeb ar gyfer lleihau perygl llifogydd	Amddiffyn	1	Tymor byr	Parhaus
DDd30	Ynysgynwraidd	Afon	Diweddarau'r model hydrolog presennol	Adolygu	7	Tymor byr	Parhaus
DDd31	Ynysgynwraidd	Afon	Gwella'r gwasanaeth rhybuddion llifogydd presennol	Parodrwydd	9	Tymor byr	Heb ddechrau
DDd32	Lle Deddwyrain Cymru	Afon/Y môr	Gweithio gydag awdurdodau rheoli risg yng Nghymru ac ar draws y ffin lle mae gennym fuddiant ar y cyd, i gynllunio ac ymgymryd â gweithgareddau sy'n lleihau'r perygl llifogydd i gymunedau	Atal / Amddiffyn / Parodrwydd / Adolygu	1, 2, 13	Tymor byr	Parhaus

Cyf.	Lleoliad	Ffynhonnell	Enw'r mesur	Math o fesur	Dolen Flaenoriaeth FRMP	Amserlen	Statws
DDd33	Brynbuga	Afon	Gwella'r gwasanaeth rhybuddion llifogydd presennol	Parodrwydd	9	Tymor canolig	Heb ddechrau
DDd34	Brynbuga	Afon	Diweddarau'r model hydrolog presennol	Adolygu	7	Tymor canolig	Parhaus
DDd35	Brynbuga	Afon	Cynnal asesiad cychwynnol a gwaith dichonoldeb ar gyfer lleihau perygl llifogydd	Amddiffyn	1	Tymor canolig	Parhaus
DDd36	Ystrad Mynach	Afon	Cynnal asesiad cychwynnol a gwaith dichonoldeb ar gyfer lleihau perygl llifogydd	Amddiffyn	1	Tymor byr	Heb ddechrau
DDd37	Ystrad Mynach	Afon	Gwella'r gwasanaeth rhybuddion llifogydd presennol	Parodrwydd	9	Tymor byr	Heb ddechrau
DDd38	Ystrad Mynach	Afon	Diweddarau'r model hydrolog presennol	Adolygu	7	Tymor byr	Parhaus

9. Monitro ac adolygu

Mae wedi bod yn ofynnol yn ôl y Rheoliadau Perygl Llifogydd i Gynlluniau Rheoli Perygl Llifogydd cyhoeddedig gael eu hadolygu, a'u diweddarau os oes angen, bob 6 blynedd. Bydd Deddf Cyfraith yr UE a Ddargedwir (Dirymu a Diwygio) 2023 yn dirymu'r ddeddfwriaeth hon erbyn diwedd 2023. Rydym yn bwriadu parhau i gynllunio ein gwaith fel hyn a byddwn yn adolygu'r mesurau yn y Cynllun Rheoli Perygl Llifogydd yn flynyddol. Mae hyn yn debygol o ddigwydd yn ystod yr haf fel bod gwybodaeth gyfredol ar gael i lywio ein proses gynllunio busnes. Bydd y cynnydd o ran cyflwyno pob mesur yn cael ei asesu ac os oes angen yn cael ei ddiweddarau ar yr adeg hon a byddwn yn cynhyrchu adroddiadau diweddarau ar ein cynnydd yn ôl yr angen.

10. Rhagor o wybodaeth

Mae'r adran Lle De-orllewin Cymru hon yn un o chwe adran sy'n darparu gwybodaeth leol fanwl fel rhan o Gynllun Rheoli Perygl Llifogydd Cymru CNC. Mae yna adran trosolwg Cenedlaethol hefyd sy'n darparu gwybodaeth, blaenoriaethau a mesurau a osodwyd ar lefel Genedlaethol (Cymru).

Os hoffech gael rhagor o wybodaeth am sut rydym yn rheoli perygl llifogydd ledled Cymru, mae pob un o'r canlynol ar gael ichi:

Cynllun Rheoli Perygl Llifogydd Cymru: Trosolwg cenedlaethol

Cynllun Rheoli Perygl Llifogydd Cymru: Lle Canol De Cymru

Cynllun Rheoli Perygl Llifogydd Cymru: Lle De-orllewin Cymru

Cynllun Rheoli Perygl Llifogydd Cymru: Lle Canolbarth Cymru

Cynllun Rheoli Perygl Llifogydd Cymru: Gogledd-ddwyrain Cymru

Cynllun Rheoli Perygl Llifogydd Cymru: Lle Gogledd-orllewin Cymru