

Cynllun Rheoli Perygl Llifogydd Cyfoeth Naturiol Cymru: Lle Canol De Cymru

Cynnwys

1. Cyflwyniad	3
2. Lle Canol De Cymru.....	5
3. Llifogydd hanesyddol yng Nghanol De Cymru	7
4. Y perygl llifogydd heddiw yng Nghanol De Cymru	9
5. Y perygl llifogydd yng Nghanol De Cymru yn y dyfodol	16
6. Gweithgaredd rheoli perygl llifogydd diweddar	22
7. Gwaith rheoli perygl llifogydd yr ydym yn ei gynllunio yng Nghanol De Cymru.....	24
8. Y Cynllun Cyflawni ar gyfer Lle Canol De Cymru.....	27
9. Monitro ac adolygu	31
10. Rhagor o wybodaeth.....	31

1. Cyflwyniad

Cyfoeth Naturiol Cymru (CNC) yw'r corff mwyaf a noddir gan Lywodraeth Cymru, a'n diben craidd yw rheoli adnoddau naturiol yn gynaliadwy yng Nghymru.

Mae gennym amrediad o rolau a chyfrifoldebau, gan amrywio o reoleiddiwr i gynghorydd, tîrffediannwr, gweithredwr ac ymatebwr mewn argyfwng. Mae gennym drosolwg strategol ar gyfer rheoli perygl llifogydd ac erydu arfordirol sy'n golygu goruchwyllo a chyfleu gwaith rheoli perygl llifogydd ac erydu arfordirol yn gyffredinol yng Nghymru. Mae gennym bwerau hefyd i reoli llifogydd o brif afonydd, cronfeydd dŵr a'r môr.

Yng Nghymru, amcangyfrifir bod 245,118 eiddo mewn perygl o ddiodeff llifogydd o'r môr, afonydd a dŵr wyneb. Mae hyn yn golygu tua un adeilad ym mhob wyth yng Nghymru. Rydym yn dilyn dull sy'n seiliedig ar risg o reoli perygl llifogydd drwy'r gweithgareddau a gyflawnir gennym.

Mae'r Cynllun Rheoli Perygl Llifogydd (CRhPLI) hwn yn cwmpasu Cymru gyfan ac yn rhoi gwybodaeth am raddfa'r risg o lifogydd, yn ogystal â blaenoriaethau CNC ar gyfer rheoli'r risg o lifogydd, a mesurau yr ydym yn bwriadu eu cymryd, dros y blynyddoedd i ddod. Mae'r CRhPLI hwn yn ymdrin â llifogydd o afonydd, cronfeydd dŵr a'r môr. Nid yw'n cynnwys llifogydd o ddŵr wyneb a chysiau dŵr llai, y mae Awdurdodau Llifogydd Lleol Arweiniol yn arwain yn eu cylch ac y mae ganddynt bwerau i ymdrin â nhw.

Rhennir y CRhPLI yn ddwy brif adran. Yn yr adran gyntaf, fe welwch wybodaeth a blaenoriaethau a mesurau a osodwyd ar lefel Genedlaethol (Cymru). Rhennir yr ail adran – hon – yn ôl [ardaloedd gweithredol CNC](#), a elwir hefyd yn Lleoedd CNC, lle ceir gwybodaeth fanylach a mesurau ar raddfa leol. Y bwriad yw rhoi'r dewis ichi naill ai ddarllen y CRhPLI yn ei gyfanrwydd er mwyn ichi gael dealltwriaeth lawn o'r hyn sydd wedi'i gynllunio ledled Cymru, neu gyfeirio at yr adran Lle sy'n berthnasol i ble rydych yn byw.

Drwy gael eu gosod yn y modd hwn, bwriedir i'r cynlluniau hyn gyd-fynd â'r [Datganiadau Ardal](#) (a gafodd eu datblygu mewn ymateb i'r [Polisi Adnoddau Naturiol](#)) a chefnogi'r broses o'u cyflawni. Mae Datganiad Ardal Canol De Cymru yn nodi Gweithio gyda Dŵr fel thema allweddol ac [mae'r Datganiad Ardal Forol](#) sy'n cwmpasu holl arfordir Cymru, yn nodi atebion sy'n seiliedig ar natur ac addasu ar yr arfordir fel thema allweddol. Mae'r wybodaeth a'r camau gweithredu arfaethedig yn y CRhPLI hwn berthnasol yn uniongyrchol i'r heriau hyn ac yn nodi ein huchelgeisiau o ran rheoli perygl llifogydd er mwyn helpu i fynd i'r afael â hyn. <https://gov.wales/natural-resources-policy>

Mae'r adran Lle Canol De Cymru hon yn rhoi gwybodaeth am lefel y risg ar raddfa leol ac yn disgrifio'r hyn rydym wedi'i gynllunio ar gyfer y cymunedau yr ydym yn pryderu fwyaf yn eu cylch. Yn unol ag Amcanion [Strategaeth Rheoli Perygl Llifogydd ac Erydu Arfordirol Genedlaethol Llywodraeth Cymru](#), rydym yn blaenoriaethu ein gwaith ac yn cyfeirio ein hymdrechion, gan flaenoriaethu ar sail risg llifogydd, at y cymunedau sydd â'r risg fwyaf o lifogydd. Rydym yn gwneud hyn gan ddefnyddio ein Cofrestr Cymunedau mewn Perygl sy'n ystyried nifer o ffactorau er mwyn nodi'r lleoliadau (cymunedau) sy'n wynebu'r perygl llifogydd mwyaf ar draws ardal Canol De Cymru. Defnyddir y Gofrestr Cymunedau mewn Perygl i lywio, cynllunio a blaenoriaethu ein rhaglen fuddsoddi i dargedu buddsoddiad yn yr ardaloedd mwyaf agored i berygl llifogydd. Nid yw'n ddull absoliwt o raddio risg, ond mae'n dangos arwyddocâd cymharol y risg fesul lleoliad. Rydym yn defnyddio hyn ar y cyd â ffactorau eraill i ddyrannu ein rhaglenni gwaith ar gyfer rheoli perygl llifogydd.

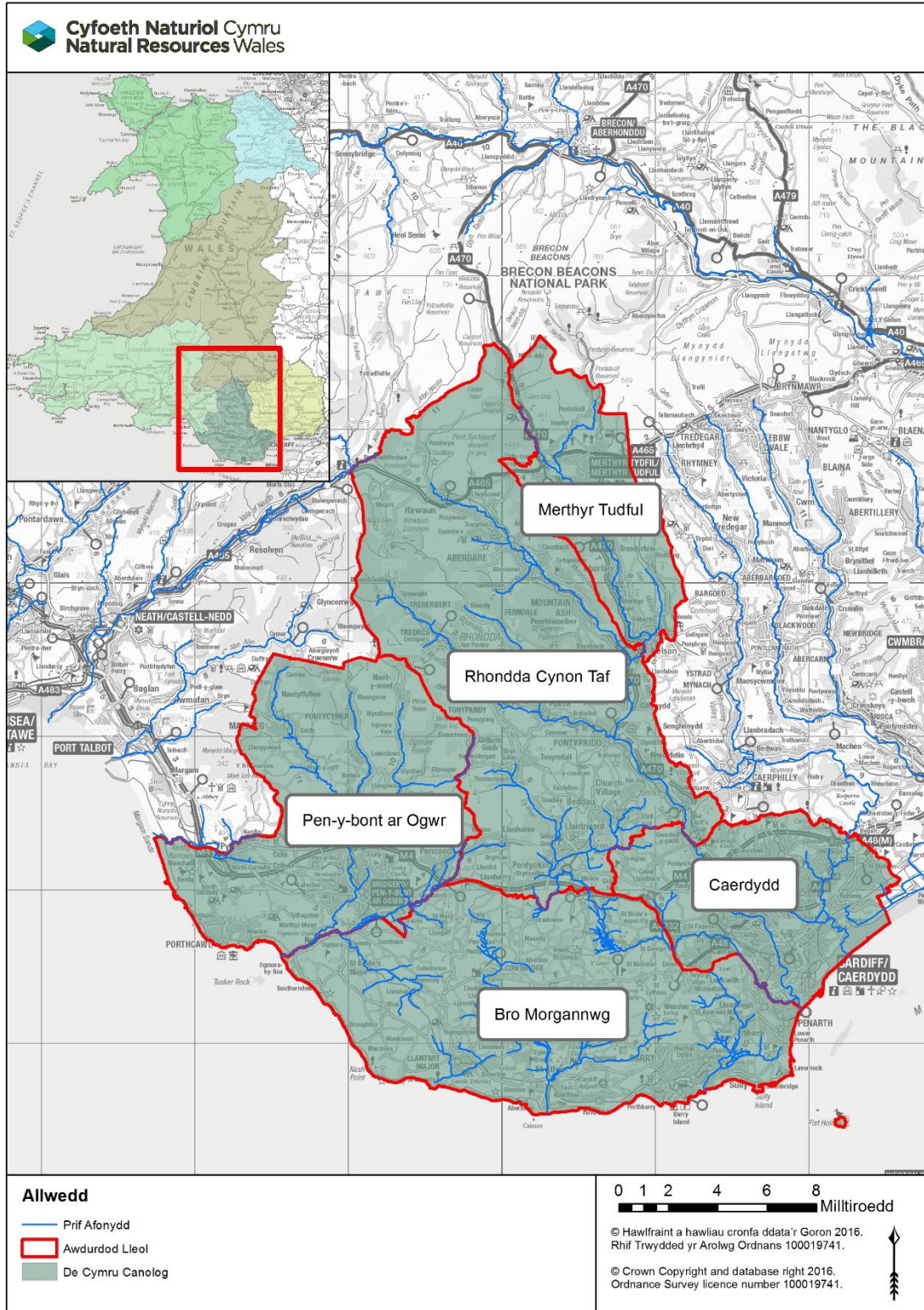
Defnyddiwyd y Gofrestr Cymunedau mewn Perygl i lywio'r broses o nodi Ardaloedd Perygl Llifogydd yn [adroddiadau Asesiad Cychwynnol o'r Bygythiad Llifogydd 2018](#). Nod y CRhPLI yw disgrifio pa gamau yr ydym yn eu cymryd yn yr Ardaloedd Perygl Llifogydd hyn, ynghyd â chymunedau eraill yr ydym o'r farn bod angen gweithredu ynddynt, naill ai mewn ymateb i lifogydd diweddar a brofwyd neu drwy dargedu'r rheini sy'n wynebu'r perygl mwyaf, gan ddefnyddio'r Gofrestr Cymunedau mewn Perygl. Felly, mae'r CRhPLI hwn yn cyflawni ein gofynion o dan adran 25 o Reoliadau Perygl Llifogydd 2009, ond bydd hefyd yn ystyried digwyddiadau llifogydd afonol ac arfordirol diweddar a gwaith dilynol sy'n deillio ohonynt.

Mae'r mesurau sydd wedi'u cynnwys yn y cynllun hwn yn gywir ar adeg ysgrifennu'r adroddiad. Byddwn yn cynnal adolygiad blynyddol o'r cynnydd a wnaed o ran cyflawni'r mesurau, ac yn diwygio unrhyw fesurau yn ôl yr angen er mwyn sicrhau ein bod yn parhau i ddefnyddio dull sy'n seiliedig ar risg o reoli perygl llifogydd.

2. Lle Canol De Cymru

Mae Lle Canol De Cymru CNC yn cwmpasu awdurdodau lleol Pen-y-bont ar Ogwr, Bro Morgannwg, Merthyr Tudful, Rhondda Cynon Taf a Chaerdydd. Mae wedi'i amgylchynu gan Le De-ddwyrain Cymru i'r dwyrain, Lle De-orllewin Cymru i'r gorllewin a Lle Canolbarth Cymru i'r Gogledd.

Figur 1: Yr ardal ofodol a gwmpesir gan Le Canol De Cymru, ynghyd â'i lleoliad mewn perthynas â gweddill Cymru.



Canol De Cymru yw'r Lle mwyaf poblog yng Nghymru. Mae'n gartref i dros chwarter poblogaeth Cymru ac eto dim ond 6% o dir y wlad mae'n ei gynnwys. Ymhlith y prif aneddiadau mae Caerdydd, y Barri, Pen-y-bont ar Ogwr, Pontypridd a Merthyr Tudful.

I'r gogledd o'r ardal mae cymysgedd o lethrau serth dyffrynnoedd o laswelltir a choedwigoedd wedi'u rheoli, gyda lloriau dyffrynnoedd cul sydd wedi'u trefoli yn helaeth sy'n cynnwys ffyrdd prysur a llwybrau rheilffordd, diwydiannau, datblygiadau masnachol a thai, a phopeth wedi'i lleoli'n nodweddiadol agos at afonydd. Ymhellach i'r de mae iseldiroedd Bro Morgannwg a ddominyddir gan amaethyddiaeth a gwastadedd arfordirol datblygedig Dinas Caerdydd.

Mae gan Le Canol De Cymru arfordir ar hyd Môr Hafren, sy'n ymestyn o Gaerdydd i'r Pîl ac yn cynnwys porthladd Caerdydd ac Ynys y Barri, sy'n gyrchfan poblogaidd i dwristiaid. Mae arfordir Lle Canol De Cymru wedi'i gwmpasu gan Gynllun Rheoli Traethlin 'Aber Afon Hafren' a Chynllun Rheoli Traethlin 'De Cymru'.

Crëwyd Bae Caerdydd yn 2000 drwy gronni Afon Taf ac Afon Elái yn llwyr, gan ei gwneud yn bosibl ailddatblygu Caerdydd a Phenarth a darparu amddiffynfa rhag llifogydd rhag llanwau eithafol aber Afon Hafren.

Yr afonydd mwyaf yn ardal Canol De Cymru yw Afon Taf, Afon Cynon, Afon Rhondda ac Afon Ogwr.

Mae Afon Taf yn ymestyn 67 cilometr o'i tharddiad yn ardal ddeheuol Bannau Brycheiniog i'r man lle mae'n ymuno ag aber Afon Hafren yng Nghaerdydd. Mae rhan uchaf y dalgyrch wedi'i addasu gan gyfres o argaeau a chronfeydd dŵr er mwyn cyflenwi dŵr i drigolion a diwydiannau De Cymru. Cyn i Afon Taf lifo tua'r de i Gaerdydd, mae Afon Cynon yn ymuno â hi yn Abercynon ac Afon Rhondda yn ymuno â hi ym Mhontypridd. Mae Afon Taf a'i hisafonydd yn dueddol o orlifo'n sydyn oherwydd natur serth ochrau'r dyffrynnoedd a'r ddaear sylfaenol. Ymhlith y cymunedau allweddol mae Merthyr Tudful, Aberdâr, Pontypridd a Chaerdydd.

Mae Afon Ogwr yn llifo o Graig Ogwr i gwrdd â Môr Hafren yn Aberogwr. Mae ganddi dair prif ragnant, sef Afon Llynfi, Afon Garw ac Afon Ewenni. Y brif dref yn nalgyrch Afon Ogwr yw Pen-y-bont ar Ogwr. Mae'r dalgyrch uwchben Pen-y-bont ar Ogwr yn gymharol serth, sy'n golygu bod yr afon yn debygol o ymateb yn gyflym i law.

Yr afonydd eraill o bwys yn Lle Canol De Cymru yw afon Elái, Afon Tregatwg, Afon Ddawan ac Afon Rhymni. Mae'r rhan fwyaf o Afon Rhymni yn llifo trwy'r Lle De-ddwyrain Cymru cyfagos. Mae'n llifo i mewn i Le Canol De Cymru ar gyrion Dwyrain Caerdydd cyn llifo i aber Afon Hafren.

3. Llifogydd hanesyddol yng Nghanol De Cymru

Yn yr adran hon ceir crynodeb o'r digwyddiadau llifogydd sylweddol sydd wedi digwydd dros yr 20 mlynedd diwethaf yn Lle Canol De Cymru. Yn y rhan fwyaf o achosion, rydym yn dosbarthu digwyddiad llifogydd fel digwyddiad sylweddol os effeithiodd y llifogydd ar 20 neu fwy o eiddo (preswyl neu fasnachol). Cafwyd digwyddiadau tywydd eithafol eraill hefyd a achosodd llifogydd lleol, efallai nad ydynt wedi'u cynnwys yn y digwyddiadau y canolbwyntir arnynt yma.

Rhoddir crynodeb isod o bob un o'r digwyddiadau llifogydd sylweddol a welwyd ar draws Lle Canol De Cymru:

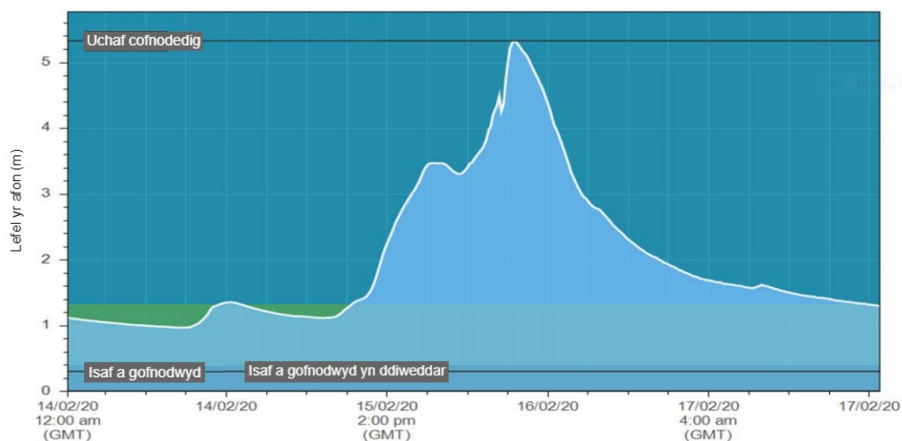
- Ar 5 Medi 2008 gorlifodd Afon Elái gan effeithio ar tua 20 eiddo yn ardal Pont Elái, Caerdydd.
- Storm Dennis (rhwng 15 a 17 Chwefror 2020)

Daeth Storm Dennis â glaw trwm a pharhaus ar draws llawer o Gymru rhwng 15 a 17 Chwefror 2020, gan effeithio'n arbennig ar Gymoedd De Cymru. Cyhoeddodd y Swyddfa Dywydd rybudd coch am law ar draws rhannau o Dde Cymru a disgynnodd mwy na 130mm o law ar dir dirlawn mewn rhai ardaloedd, gan arwain at llifogydd mawr ac eang.

Ar draws Lle Canol De Cymru, ymatebodd afonydd yn gyflym i'r glaw a ddisgynnodd ar ddalgylchoedd a oedd eisoes yn dirlawn. Cofnodwyd y lefelau uchaf o law erioed ar draws y rhan fwyaf o ddalgylchoedd Cymoedd De Cymru.

Ym Mhontypridd, cododd Afon Taf i'w lefel uchaf erioed ers dechrau cadw cofnodion yn 1968. Roedd lefel yr afon 78cm yn uwch na'r lefel uchaf flaenorol a gofnodwyd yn ystod llifogydd 1979. Dim ond 22 awr a gymerodd i'w llif amcangyfrifedig gynyddu o 55 m³/e am 7am ar 15 Chwefror, mewn amodau cymharol arferol, i'w brig amcangyfrifedig o 805 m³/e yn ystod Storm Dennis – cynnydd o 4.2m mewn uchder erbyn 4.45am ar 16 Chwefror.

Figur 2: Lefel uchaf yr afon yng ngorsaf fesur Pontypridd yn ystod Storm Dennis, rhwng 15 a 17 Chwefror 2020.



Ar draws yr awdurdodau lleol yn Lle Canol De Cymru, effeithiodd y llifogydd ar 21 eiddo yng Nghaerdydd, 16 ym Mhen-y-bont ar Ogwr, 225 ym Merthyr Tudful a 1,476 yn Rhondda Cynon Taf.

- Yn fuan ar ôl Storm Dennis, daeth Storm Jorge â rhagor o law i Le Canol De Cymru rhwng 28 Chwefror a 1 Mawrth 2020. Syrthiodd glaw o Storm Jorge ar dir a oedd eisoes yn ddirlawn gan arwain at lifogydd pellach, a gafodd effaith yn nalgylch Afon Taf a dalgylch Afon Elái yn enwedig. Cafwyd llifogydd mewn 141 eiddo, 111 o'r rhain yn eiddo preswyl a 30 yn ddibreswyl.
- Ar 23 Rhagfyr 2020, effeithiodd llifogydd lleol o afonydd ar nifer o leoliadau ar draws Lle Canol De Cymru ar ôl i 50 i 70mm o law ddisgyn ar ddalgylch a oedd eisoes yn ddirlawn, a bu'r glaw yn arbennig o drwm dros ddalgylchoedd is ar hyd yr arfordir. Dinas Powys, ym Mro Morgannwg, oedd y lleoliad a ddioddefodd fwyaf, lle cafwyd llifogydd mewn 70 eiddo o Afon Tregatwg ac East Brook.

4. Y perygl llifogydd heddiw yng Nghanol De Cymru

Ar draws Lle Canol De Cymru, mae 31,882 eiddo mewn perygl o ddiodeff llifogydd o afonydd ac 14,906 eiddo mewn perygl o ddiodeff llifogydd o'r môr. Mae hyn yn cyfateb i bron i 85,000 o bobl sydd mewn perygl o ddiodeff llifogydd o afonydd a mwy na 37,000 o bobl sydd mewn perygl o ddiodeff llifogydd o'r môr.

Categoriâu perygl llifogydd

Mae llifogydd afon yn digwydd pan na all afon ymdopi â faint o ddŵr sy'n draenio i mewn iddi o'r tir o'i hamgylch. Mae llifogydd môr neu lanwol yn digwydd pan fo llanw uchel ac amodau stormus. Rydym yn disgrifio maint y risg i bob eiddo fel y 'siawns' y bydd llifogydd yn digwydd. Mae tri chategori risg:

- Os disgrifir bod gan rywle risg '**uchel**' o lifogydd, mae hyn yn golygu, ym mhob blwyddyn, fod siawns o fwy nag 1 ym mhob 30 (3.3%) y bydd yn diodeff llifogydd.
- Os disgrifir bod gan rywle risg '**ganolig**' o lifogydd, mae hyn yn golygu, ym mhob blwyddyn, fod siawns rhwng 1 ym mhob 100 (1%) ac 1 ym mhob 30 (3.3%) y bydd yn diodeff llifogydd o afonydd, neu rhwng 1 ym mhob 200 (0.5%) ac 1 ym mhob 30 (3.3%) yn achos llifogydd o'r môr.
- Os disgrifir bod gan rywle risg '**isell**' o lifogydd, mae hyn yn golygu, ym mhob blwyddyn, fod siawns rhwng 1 ym mhob 1,000 (0.1%) ac 1 ym mhob 100 (1%) y bydd yn diodeff llifogydd o afonydd, neu rhwng 1 ym mhob 1,000 (0.1%) ac 1 ym mhob 200 (0.5%) yn achos llifogydd o'r môr.

Mae'r adran ganlynol yn dangos y niferoedd sydd mewn perygl o ddiodeff llifogydd ar draws Lle Canol De Cymru. Os byddai'n well gennych weld ble sydd mewn perygl o lifogydd ar ffurf map, mae nifer o gynhyrchion mapio llifogydd ar gael ar ein gwefan. Mae'r rhain yn dangos, ar ffurf weledol, ble sydd mewn perygl o ddiodeff llifogydd ledled Cymru, fesul ffynhonnell. I gael y mapiau diweddaraf, ewch i'n gwefan: [gweld eich risg llifogydd yn ôl cod post](#) a [gweld eich risg llifogydd ar fap](#).

Mae'r ffigurau a ddefnyddir yn yr adran ganlynol wedi'u rhannu'n risg o afonydd a risg o'r môr. Mewn gwirionedd, gall rhai eiddo fod yn agored i lifogydd o afonydd ac o'r môr, ond gall hyn gymhlethu esboniadau a sut y cyflwynir data, felly ymdrinnir â pherygl llifogydd o afonydd a pherygl llifogydd o'r môr ar wahân. Wrth gwrs, gall rhai eiddo fod mewn perygl o ddiodeff llifogydd dŵr wyneb hefyd. Nid yw hyn wedi'i gynnwys yn y CRhPLI CNC hwn, oherwydd awdurdodau lleol sy'n arwain ar y math hwn o lifogydd. I gael gwybod mwy am lifogydd o ddŵr wyneb a nentydd llai, cysylltwch â'r Awdurdod Lleol perthnasol.

Mae'r ffigurau eiddo mewn perygl a ddarperir drwy gydol y FRMP hwn yn adlewyrchu ein dealltwriaeth o berygl llifogydd heb amddiffynfeydd llifogydd. Mae hyn yn cyfleu gwir raddfa perygl llifogydd yng Nghymru ac yn adlewyrchu'r ffaith y gall unrhyw amddiffynfa rhag llifogydd gael ei llethu mewn amodau sydd y tu hwnt i'r hyn y cafodd ei chynllunio ar ei gyfer.

Beth sydd mewn perygl yn Lle Canol De Cymru heddiw?

Mae'r tablau canlynol yn dangos dosbarthiad eiddo fesul lefel perygl a ffynhonnell ar draws Lle Canol De Cymru pe na bai unrhyw amddiffynfeydd yno.

Tabl 1: Nifer yr eiddo preswyl, eiddo dibreswyl a gwasanaethau sydd mewn perygl o ddiodeff llifogydd o'r môr yn Lle Canol De Cymru.

Categori perygl llifogydd	Eiddo preswyl mewn perygl o ddiodeff llifogydd	Eiddo dibreswyl mewn perygl o ddiodeff llifogydd	Gwasanaethau Allweddol* mewn perygl o ddiodeff llifogydd	Cyfanswm mewn perygl o ddiodeff llifogydd
Y Môr Uchel	6,840	713	130	7,683
Y Môr Canolig	2,735	477	60	3,272
Y Môr Isel	3,460	402	89	3,951
Cyfanswm y Môr	13,035	1,592	279	14,906

Tabl 2: Nifer yr eiddo preswyl, eiddo dibreswyl a gwasanaethau sydd mewn perygl o lifogydd o afonydd yn Lle Canol De Cymru.

Categori perygl llifogydd	Eiddo preswyl mewn perygl o ddiodeff llifogydd	Eiddo dibreswyl mewn perygl o ddiodeff llifogydd	Gwasanaethau Allweddol* mewn perygl o ddiodeff llifogydd	Cyfanswm mewn perygl o ddiodeff llifogydd
Afonydd Uchel	9,341	958	167	10,466
Afonydd Canolig	5,376	582	97	6,055
Afonydd Isel	13,024	2,042	295	15,361
Cyfanswm Afonydd	27,741	3582	559	31,882

* Mae gwasanaethau allweddol yn cynnwys mathau o eiddo sy'n ymwneud ag addysg, gwasanaethau iechyd, trafndiaeth, cyfleustodau a gwasanaethau brys.

Mae'r rhwydwaith o amddiffynfeydd rhag llifogydd o'r môr ar draws Lle Canol De Cymru yn helpu i leihau'r perygl i dros 7,000 o eiddo (preswyl a dibreswyl) yn y senario 1 ym mhob 30 mlynedd (tebygolrwydd gormodiant blynyddol o 3.3%) a thros 10,000 eiddo yn y senario 1 ym mhob 200 mlynedd (tebygolrwydd gormodiant blynyddol o 2%). Yn ogystal â hyn, mae'r rhwydwaith o amddiffynfeydd rhag llifogydd o afonydd yn helpu i leihau'r perygl i dros 8,000 eiddo (preswyl a dibreswyl) yn y senario 1 ym mhob 30 mlynedd (tebygolrwydd gormodiant blynyddol o 3.3%) a thros 11,000 yn y senario 1 ym mhob 100 mlynedd (tebygolrwydd gormodiant blynyddol o 1%). Nid yw'r eiddo hyn yn cael eu tynnu oddi ar categori risg yn gyfan gwbl gan amddiffynfeydd rhag llifogydd gan nad yw amddiffynfeydd hyn yn atal y

perygl o lifogydd yn llwyr oherwydd gall ddŵr ddod drostynt neu gallant fethu, ond mae'r risg yn cael ei leihau'n sylweddol.

Seilwaith trafndiaeth

Ar draws Lle Canol De Cymru, mae 36.4 cilometr o reilffyrdd a 490 cilometr o ffyrdd (mawr a bach) mewn perygl o lifogydd o afonydd. Mae hyn yn gyfrifol am oddeutu un rhan o bump o'r holl reilffyrdd ac un rhan o bump o'r holl ffyrdd sydd mewn perygl o lifogydd o afonydd ledled Cymru. Yn ogystal, mae 11.5 cilometr o reilffyrdd a 208 cilometr o ffyrdd mewn perygl o lifogydd o'r môr.

Tir amaethyddol

Mae ychydig llai na 400 cilometr sgwâr o dir amaethyddol mewn perygl o ddiodeff llifogydd o'r môr ledled Cymru. Dim ond 3.6% o gyfanswm y tir sydd mewn perygl o ddiodeff llifogydd o'r môr a geir yn Lle Canol De Cymru.

Yn ogystal, mae gan Gymru dros 800 cilometr sgwâr o dir amaethyddol sydd mewn perygl o ddiodeff llifogydd o afonydd. Dim ond 4% o gyfanswm y tir amaethyddol sydd mewn perygl o ddiodeff llifogydd o afonydd a geir yn Lle Canol De Cymru. Mae hyn oherwydd bod Lle Canol De Cymru yn ddwysach ei phoblogaeth ac yn fwy trefol nag unrhyw un o'r Lleoedd eraill felly prin yw'r gweithgareddau amaethyddol a geir yma.

Yr amgylchedd

Mae nifer o safleoedd gwarchodedig mewn perygl o lifogydd ar draws Lle Canol De Cymru. Mae Tabl 3 isod yn rhoi gwybodaeth am raddfa'r safleoedd sydd mewn perygl yng Nghymru, yn ogystal â'r gyfran berthnasol o risg sy'n bresennol yng Nghanol De Cymru. Dim ond niferoedd bach o bob safle gwarchodedig sydd mewn perygl yn Lle Canol De Cymru oherwydd llifogydd o afonydd ac o'r môr.

Tabl 3: Nifer y safleoedd dynodedig o bwysigrwydd cenedlaethol sydd mewn perygl o ddiodeff llifogydd o afonydd ac o'r môr yn Lle Canol De Cymru.

Dynodiad	Llifogydd o'r môr – cyfanswm yr arwynebedd sydd mewn perygl yng Nghymru (km ²)	Llifogydd o'r môr – cyfanswm yr arwynebedd sydd mewn perygl yng Nghanol De Cymru (km ²)	Llifogydd o'r môr – % o'r cyfanswm yng Nghymru sydd mewn perygl yng Nghanol De Cymru	Llifogydd o afonydd – cyfanswm yr arwynebedd sydd mewn perygl yng Nghymru (km ²)	Llifogydd o afonydd – cyfanswm yr arwynebedd sydd mewn perygl yng Nghanol De Cymru (km ²)	Llifogydd o afonydd – % o'r cyfanswm yng Nghymru sydd mewn perygl yng Nghanol De Cymru
RAMSAR	204	7	4	23	0.0	0.0

Ardaloedd Cadwraeth Arbennig (ACAau)	385	11	3	113	0.6	0.5
Ardaloedd Gwarchoda eth Arbennig (AGAau)	239	7	3	21	0.0	0.0
Safleoedd o Ddiddordeb Gwyddonol Arbennig (SoDdGAau)	513	19.5	4	180	3	2
Henebion cofrestrdig	1	0.04	3.5	1	0.1	7

Y cymunedau sy'n wynebu'r perygl mwyaf yng Nghanol De Cymru

Wrth gynnal yr Asesiad Cychwynnol o'r Perygl Llifogydd sy'n gysylltiedig â'r CRhPLI hwn, nodwyd cymunedau sy'n "Ardaloedd Perygl Llifogydd". Cafodd yr asesiad a gynhaliwyd i nodi Ardaloedd Perygl Llifogydd ledled Cymru ei gwblhau gan ddefnyddio statws diamddiffyn cymunedau er mwyn creu llwyfan ar gyfer cymharu. Ar gyfer Canol De Cymru, mae cymunedau wedi'u nodi'n Ardaloedd Perygl Llifogydd o ran llifogydd o afonydd neu o'r môr. Mae'n bwysig bod gwaith yn cael ei wneud i gynnal yr amddiffyniad presennol y mae'r gymuned yn elwa arno, yn ogystal â pharhau i geisio nodi opsiynau i leihau'r perygl llifogydd ymhellach mewn ardaloedd penodol.

Mae'r Ardaloedd Perygl Llifogydd yn Lle Canol De Cymru fel a ganlyn:

- Y Rhath – perygl llifogydd o afonydd
- Treganna – perygl llifogydd o'r môr
- Glan-yr-afon – perygl llifogydd o'r môr
- Grangetown – perygl llifogydd o'r môr
- Llaneirwg – perygl llifogydd o'r môr

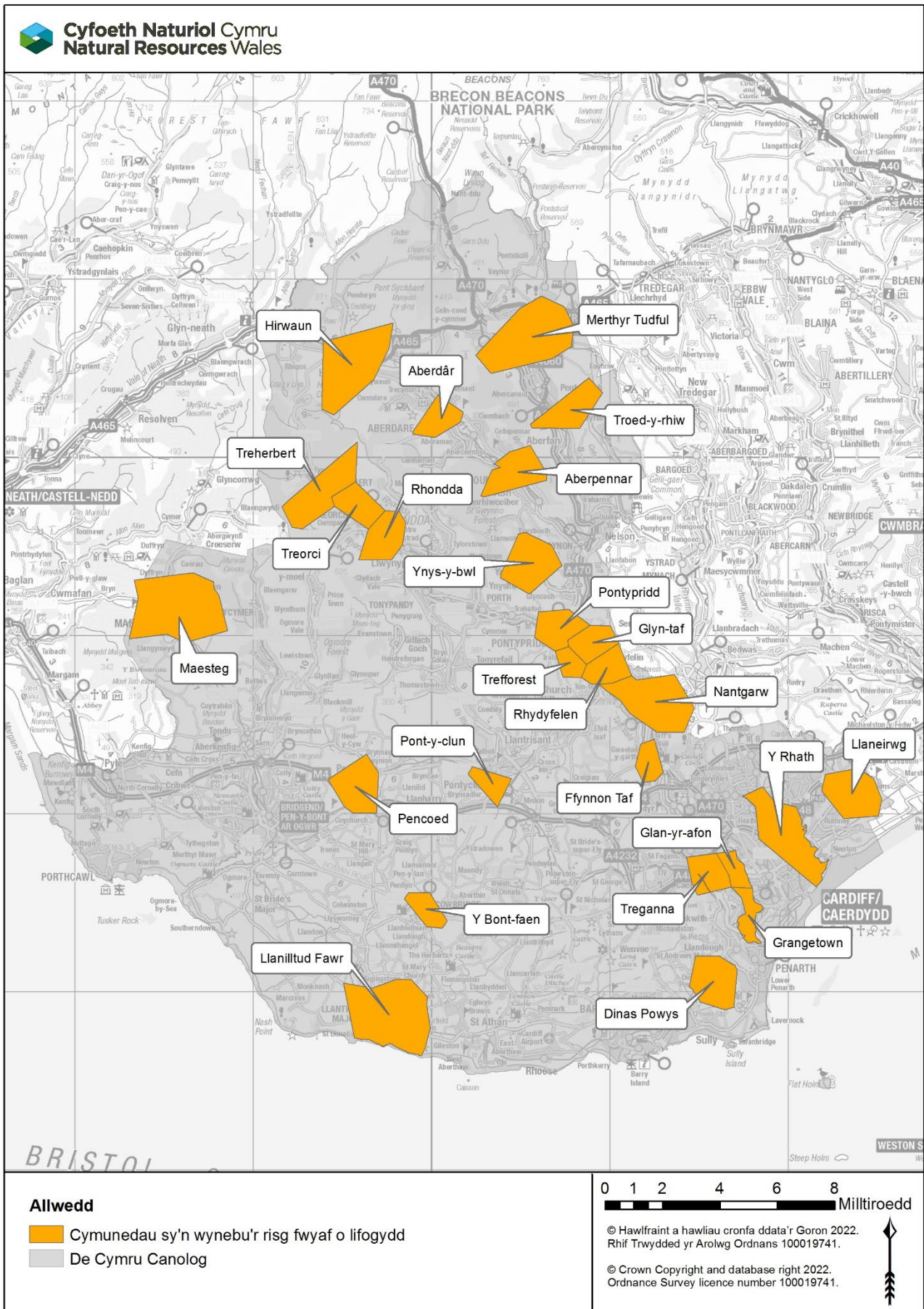
Yn ogystal â hyn, mae CNC wedi ystyried ardaloedd ychwanegol sydd mewn perygl o lifogydd o afonydd a'r môr. Mae Ffigur 3 a Thabl 4 sy'n cyd-fynd ag ef yn dangos y cymunedau ar draws Canol De Cymru sydd mewn perygl o ddioddef llifogydd o afonydd ac o'r môr fel y nodir gan y Gofrestr Cymunedau mewn Perygl a lle rydym yn bwriadu cymryd camau i reoli'r perygl o lifogydd. Mae cymunedau eraill yng Nghanolbarth Cymru hefyd mewn perygl o ddioddef llifogydd ond y rhai a restrir isod yw'r cymunedau lle mae camau gweithredu wedi'u cynllunio yn y blynyddoedd i ddod i helpu i reoli a lleihau'r perygl o lifogydd.

Tabl 4: Enw pob un o'r cymunedau a amlygir yn Ffigur 3. Mae cymunedau'r Ardaloedd Perygl Llifogydd sydd mewn perygl o ddioddef llifogydd o afonydd ac o'r môr wedi'u hamlygu mewn print trwm.

Enw cymuned	Ardal Awdurdod Lleol
Aberdâr	Rhondda Cynon Taf
Treganna	Caerdydd
Y Bont-faen	Bro Morgannwg
Dinas Powys	Bro Morgannwg
Glyn-taf	Rhondda Cynon Taf
Grangetown	Caerdydd
Hirwaun	Rhondda Cynon Taf
Llanilltud Fawr	Bro Morgannwg
Maesteg	Pen-yr-bont ar Ogwr
Merthyr Tudful	Merthyr Tudful
Aberpennar	Rhondda Cynon Taf
Nantgarw	Rhondda Cynon Taf

Enw cymuned	Ardal Awdurdod Lleol
Pencoed	Pen-yr-bont ar Ogwr
Pont-y-clun	Rhondda Cynon Taf
Pontypridd	Rhondda Cynon Taf
Rhondda	Rhondda Cynon Taf
Rhydfelen	Rhondda Cynon Taf
Glan-yr-afon	Caerdydd
Y Rhath	Caerdydd
Llaneirwg	Caerdydd
Ffynnon Taf	Rhondda Cynon Taf
Trefforest	Rhondda Cynon Taf
Treherbert	Rhondda Cynon Taf
Treorci	Rhondda Cynon Taf
Troed-y-rhiw	Merthyr Tudful
Ynys-y-bwl	Rhondda Cynon Taf

Ffigur 3: Y cymunedau ar draws Lle Canol De Cymru sy'n wynebu'r perygl mwyaf o lifogydd o afonydd ac o'r môr fel y nodir gan y Gofrestr Cymunedau mewn Perygl.



5. Y perygl llifogydd yng Nghanol De Cymru yn y dyfodol

Ledled Canol De Cymru, rhagwelir y bydd mwy na 38,000 eiddo mewn perygl o lifogydd o afonydd a mwy na 27,000 eiddo mewn perygl o dioddef llifogydd o'r môr erbyn 2120. Mae hyn yn gynydd o bron i 12,000 eiddo sydd mewn perygl o ddiodeff llifogydd o'r môr a chynnydd o fwy na 6,000 eiddo sydd mewn perygl o ddiodeff llifogydd o'r môr.

Mae hyn yn cyfateb i amcangyfrif y bydd tua 105,000 o bobl mewn perygl o ddiodeff llifogydd o afonydd a mwy na 70,000 o bobl mewn perygl o ddiodeff llifogydd o'r môr erbyn 2120. Felly bydd 20,000 yn fwy o bobl mewn perygl o ddiodeff llifogydd o afonydd a 33,000 yn fwy o bobl mewn perygl o ddiodeff llifogydd o'r môr o gymharu â 2020.

Mae rhagamcanion hinsawdd yn dangos y byddwn yn gweld cynnydd yn amllder a dwyster digwyddiadau tywydd eithafol, gan gynnwys stormydd yn yr haf a chyfnodau gwlyb estynedig yn ystod y gaeaf. Bydd hyn yn cynyddu llifoedd brig yn ein hafonydd, a disgwylir y bydd hyn yn cynyddu'r risg o fflachlifogydd. Mae llifogydd o'r fath yn anodd iawn i'w rhagweld a gall fod yn heriol iawn i'w rheoli.

Mae rhagamcanion newid hinsawdd hefyd yn awgrymu y bydd lefel y môr yn codi ym mhob senario allyriadau carbon ac ym mhob lleoliad o amgylch y DU. Bydd ardaloedd arfordirol yn fwyfwy agored i effaith gynyddol y tonnau ac erydu arfordirol cyflymach sy'n gysylltiedig â'r newid yn yr hinsawdd. Bydd y ffactorau hyn nid yn unig yn effeithio ar bobl y cymunedau arfordirol sy'n byw ac yn gweithio mewn ardaloedd arfordirol, ond ar rai o gynefinoedd naturiol pwysicaf Cymru a safleoedd treftadaeth sydd wedi'u lleoli ar hyd ein harfordir.

Rydym wedi dilyn [Canllawiau Ymaddasu i Newid Hinsawdd](#) Llywodraeth Cymru fel sylfaen i'n hallbynnau modelu newid hinsawdd, ac mae hynny wedi ein galluogi i gynnwys ein rhagamcanion yn y CRhPLI hwn. Rydym wedi defnyddio'r amcangyfrif newid hinsawdd canolog i gynhyrchu'r allbynnau data a ddefnyddir yn yr adran ganlynol.

Beth fydd mewn perygl o ddiodeff llifogydd yn Lle Canol De Cymru erbyn 2120?

Mae'r tablau a ganlyn yn dangos lefel y risg a'r ffynhonnell ar draws Lle Canol De Cymru pe na bai unrhyw amddiffynfeydd yn bresennol ar gyfer 2020 a 2120.

Llifogydd o'r môr

Tabl 5: Y niferoedd sydd mewn perygl o ddiodeff llifogydd o'r môr ar gyfer 2020 a 2120 a'r gwahaniaeth a ragwelir yn Lle Canol De Cymru.

Pobl, yr economi neu'r amgylchedd	Agwedd	Unedau	Mewn perygl yn 2020	Mewn perygl yn 2120	Gwahaniaeth (Unedau)	Gwahaniaeth (%)
Pobl	Pobl	Cyfrifiad	37,474	70,348	+32,875	+88%

Pobl, yr economi neu'r amgylchedd	Agwedd	Unedau	Mewn perygl yn 2020	Mewn perygl yn 2120	Gwahaniaeth (Unedau)	Gwahaniaeth (%)
Pobl	Eiddo preswyl	Cyfrifiad	13,035	23,256	+10,221	+78%
Yr economi	Eiddo dibreswyl	Cyfrifiad	1,871	3,217	+1,346	+72%
Yr economi	Gwasanaethau allweddol	Cyfrifiad	279	515	+236	+85%
Yr economi	Rheilffyrdd	Km	11.5	24	+12.5	+11%
Yr economi	Ffyrdd	Km	208	349	+141	+68%
Yr economi	Amaethyddiaeth	Km ²	14	19	+4.1	+29%
Yr amgylchedd	RAMSAR	Km ²	7	7	0.0	-
Yr amgylchedd	Ardaloedd Cadwraeth Arbennig (ACAau)	Km ²	11	11	0	-
Yr amgylchedd	Ardaloedd Gwarchodaeth Arbennig (AGAau)	Km ²	7	7	0.0	-
Yr amgylchedd	Safleoedd Ddiddordeb Gwyddonol Arbennig (SoDdGAau)	Km ²	20	20	0	-
Yr amgylchedd	Henebion cofrestredig	Km ²	0.0	0.0	0.0	-

Llifogydd o afonydd

Tabl 6: Y niferoedd sydd mewn perygl o ddiodef llifogydd o afonydd ar gyfer 2020 a 2120 a'r gwahaniaeth a ragwelir yn Lle Canol De Cymru.

Pobl, yr economi neu'r amgylchedd	Agwedd	Unedau	Mewn perygl yn 2020	Mewn perygl yn 2120	Gwahaniaeth (Unedau)	Gwahaniaeth (%)
Pobl	Pobl	Cyfrifiad	84,838	104,809	+19,970	+24%
Pobl	Eiddo preswyl	Cyfrifiad	27,741	33,524	+5,783	+21%
Yr economi	Eiddo dibreswyl	Cyfrifiad	4,141	5,040	+899	+22%
Yr economi	Gwasanaethau allweddol	Cyfrifiad	559	681	+122	+22%
Yr economi	Rheilffyrdd	Km	36	48	+11	+31%

Pobl, yr economi neu'r amgylchedd	Agwedd	Unedau	Mewn perygl yn 2020	Mewn perygl yn 2120	Gwahaniaeth (Unedau)	Gwahaniaeth (%)
Yr economi	Ffyrdd	Km	491	586	+95	+19%
Yr economi	Amaethyddiaeth	Km ²	33	37	+3	+9%
Yr amgylchedd	RAMSAR	Km ²	0.0	0.0	0.0	-
Yr amgylchedd	Ardaloedd Cadwraeth Arbennig (ACAau)	Km ²	0.6	0.6	0.0	-
Yr amgylchedd	Ardaloedd Gwarchodaeth Arbennig (AGAau)	Km ²	0.0	0.0	0.0	-
Yr amgylchedd	Safleoedd o Ddiddordeb Gwyddonol Arbennig (SoDdGAau)	Km ²	3	3.7	+0.7	+23%
Yr amgylchedd	Henebion cofrestredig	Km ²	0.1	0.1	0.0	-

Cymunedau sy'n wynebu'r perygl mwyaf o lifogydd yn y dyfodol yng Nghanol De Cymru

Mae'r rhestrau isod a'r map sy'n dilyn yn dangos y cymunedau ar draws Lle Canol De Cymru y rhagwelir y byddant yn gweld y newid mwyaf mewn perygl (fel y'i diffinnir yn ein Cofrestr Cymunedau Mewn Perygl) yn sgil y perygl o lifogydd o afonydd ac o'r môr yn 2120. Rhagwelir hefyd y bydd cymunedau eraill o fewn Lle Canol De Cymru yn gweld newid mewn perygl erbyn 2120 ond rhagwelir y bydd y newid mwyaf yn y rhai a restrir isod.

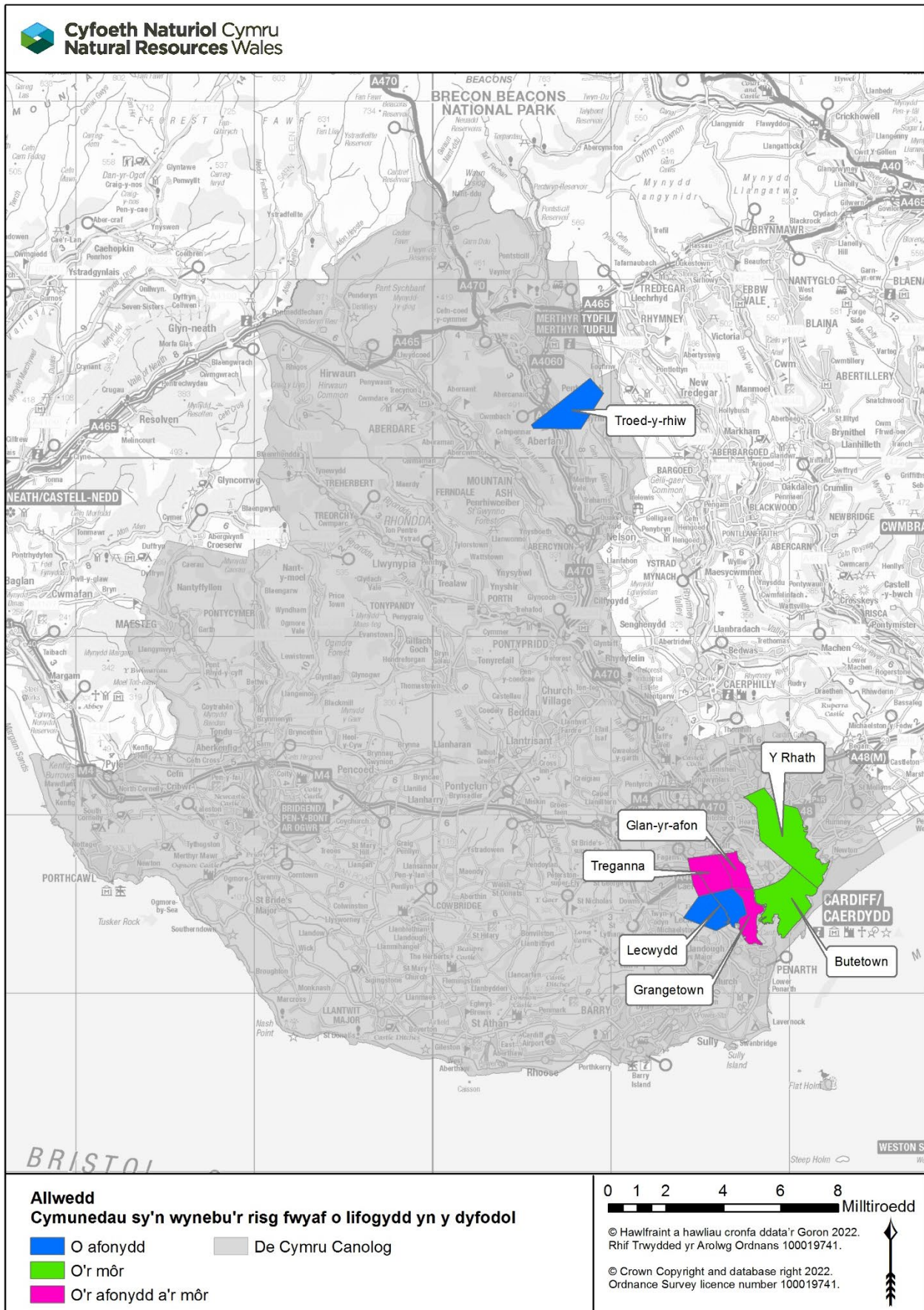
Erbyn 2120, rhagwelir mai'r pum cymuned yn Lle Canol De Cymru a fydd yn gweld y newid mwyaf mewn perygl o lifogydd o'r môr yw:

- Butetown
- Treganna
- Grangetown
- Glan-yr-afon
- Y Rhath

Erbyn 2120, rhagwelir mai'r pum cymuned yn Lle Canol De Cymru a fydd yn gweld y newid mwyaf mewn perygl o lifogydd o afonydd yw:

- Treganna
- Grangetown
- Lecwydd
- Glan-yr-afon
- Troed-y-rhiw

Ffigur 4: Y cymunedau ar draws Lle Canol De Cymru y rhagwelir y byddant yn gweld y newid mwyaf mewn perygl erbyn 2120. Mae'r map yn dangos y pum cymuned uchaf o ran perygl llifogydd o afonydd a'r pump uchaf o ran perygl llifogydd o'r môr.



Beth ydym yn ei wneud ar gyfer cymunedau sydd mewn perygl o lifogydd yn y dyfodol

O fewn ein gweithgareddau a'n mesurau a nodir yn y CRhPLI hwn, byddwn yn ystyried yr angen i ystyried perygl llifogydd yn y tymor hir, yr angen i ystyried yr effaith y bydd newid hinsawdd yn ei gael ar Gymru a'r angen i weithredu nawr i ystyried sut i liniaru ac addasu yng nghyd-destun yr Argyfwng Hinsawdd. Byddwn yn gwneud hyn drwy geisio deall effeithiau newid hinsawdd yn well trwy ein data a'n tystiolaeth, a defnyddio hyn i lywio'r cyngor a ddarparwn i eraill a'r gwaith a wnawn.

Pan fyddwn yn ystyried, dylunio ac adeiladu cynlluniau lliniaru llifogydd newydd rydym yn caniatáu ar gyfer diogelu ein strwythurau yn y dyfodol mewn perthynas â rhagamcanion ar gyfer newid hinsawdd yn y dyfodol. Fodd bynnag, rydym yn cydnabod na fydd yn bosibl atal llifogydd ym mhob lleoliad nawr ac yn y dyfodol trwy weithgareddau CRhPLI traddodiadol, felly rydym hefyd yn cychwyn cynllunio addasu tymor hir mewn nifer o leoliadau, mae'r rhain wedi'u cynnwys fel Mesurau Lleol yn yr adrannau ar sail Lle o'r CRhPLI hwn.

Mae Polisi Cynllunio Llywodraeth Cymru TAN15 yn ei gwneud yn ofynnol i ddatblygiad newydd ystyried newid hinsawdd dros oes y datblygiad. Mae hyn yn helpu i sicrhau fod rhywfaint o wytnwch yn wyneb ein hinsawdd newidiol yn cael ei ystyried mewn cynigion datblygu a gall hefyd helpu gydag adferiad pe bai digwyddiad llifogydd yn digwydd.

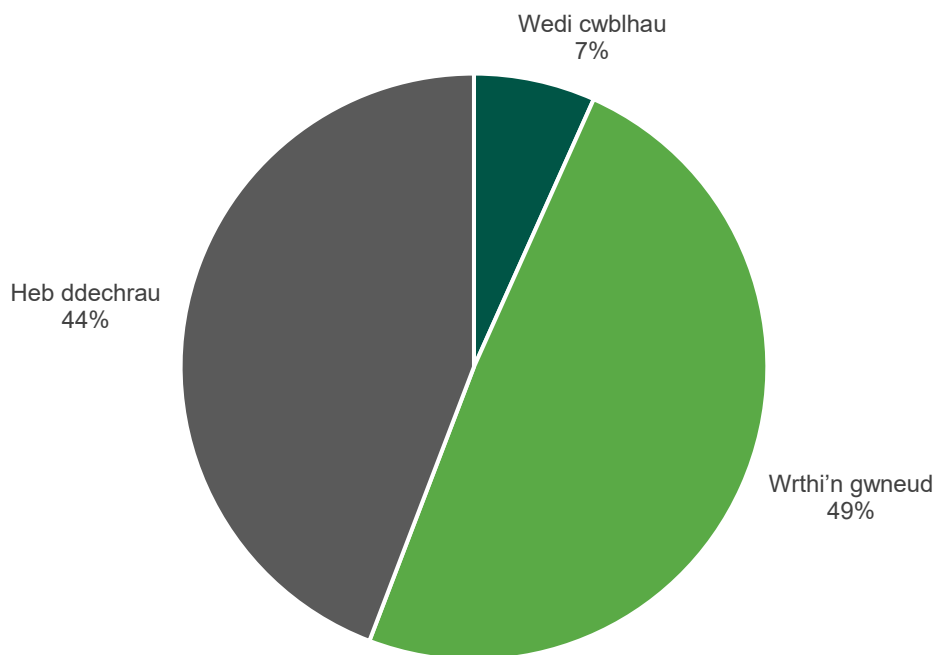
Er mwyn cefnogi penderfyniadau cynllunio strategol a cheisiadau cynllunio unigol, rydym wedi datblygu [Map Llifogydd newydd ar gyfer Cynllunio \(FMfP\)](#). Mae'r FMfP yn dangos sut y bydd newid hinsawdd yn effeithio ar raddfeydd perygl llifogydd dros y 100 mlynedd nesaf. Mae'n dangos cwmpas potensial llifogydd o dybio nad oes unrhyw amddiffynfeydd yn eu lle. Defnyddiwyd amcangyfrif canolog o newid hinsawdd (yn amrywio o gynnydd o 20-30% mewn llifoedd) ar gyfer llif brig afonydd a defnyddiwyd 1.1m o gynnydd yn lefel y môr ar hyd arfordir Cymru. Er nad yw'n bolisi cynllunio ffurfiol eto, rydym yn defnyddio'r FMfP fel y wybodaeth orau sydd ar gael i lywio ein cyngor cynllunio yn ein rôl fel ymgynghorai statudol.

O ran gweithio i ddylanwadu ar bolisi, rydym yn gweithio'n agos ar draws Llywodraeth Cymru i gefnogi datblygiad polisi a strategaethau. Mae newid hinsawdd yn flaenllaw yn y trafodaethau hyn gan gynnwys archwilio sut y gallwn wella dealltwriaeth o berygl llifogydd a rhoi gwybod amdano. Rydym hefyd wedi comisiynu gwaith yn ddiweddar, gan edrych ar lwfansau newid hinsawdd diwygiedig ar gyfer llifoedd brig afonydd a digwyddiadau glaw. Byddwn yn defnyddio allbynnau'r prosiect hwn i argymhell diweddariadau i ganllawiau Llywodraeth Cymru ar lwfansau newid hinsawdd.

6. Gweithgaredd rheoli perygl llifogydd diweddar

Gwnaethom gyhoeddi ein Cynlluniau Rheoli Perygl Llifogydd cylch cyntaf yn gynnar yn 2016. Roedd y cynlluniau hyn yn cynnwys nifer o fesurau ar raddfa gymunedol ar gyfer y blynyddoedd dilynol a fyddai'n helpu i reoli a lleihau'r perygl o lifogydd. Rydym wedi cynnal adolygiad o'r mesurau ar gyfer cymunedau yn Lle Canol De Cymru. Mae'r siart isod yn dangos crynodeb o'n cynnydd tuag at gyflawni'r mesurau hyn.

Ffigur 5: Y cynnydd a wnaed yn erbyn mesurau CNC a nodir yng nghylch cyntaf y CRhPLlau yng Nghanol De Cymru.



Mae'r canlynol ymhlith yr uchafbwyntiau'r hyn a gyflawnwyd:

- Cyflawnwyd cynlluniau rheoli perygl llifogydd yn y Rhath, Llwynypia, Tregatwg a Threlái a leihaodd y perygl o lifogydd i 564 o gartrefi a 131 o fusnesau.
- Rydym wedi cyflawni cynlluniau cynnal a chadw megis y rheini yn Ffynnon Taf, Abercynffig a Goetre-hen, sy'n golygu ein bod wedi gallu cynnal ein hamddiffynfeydd, ac wedi darparu lefel barhaus o amddiffyniad i'r eiddo hynny sy'n elwa arnynt.
- Rydym wedi gwella ein dealltwriaeth o berygl llifogydd drwy ddiweddarau ein modelau perygl llifogydd a dadansoddi hydroleg ar gyfer cymunedau yn gynnwys Cwm-parc, Cwm Ogwr, Palmerstown, Pontypridd ac Ynys-y-bwl.
- Mae gwaith casglu tystiolaeth, dadansoddi ac arfarnu sylweddol yn parhau ar draws llawer o gymunedau yng Nghanol De Cymru mewn ymateb i'r llifogydd a effeithiodd ar Gymru ym mis Chwefror 2020. Mae hyn yn cynnwys ystyried opsiynau i leihau ymhellach y perygl o lifogydd lle bo modd.

Dylid cydnabod bod llawer o'r camau gweithredu a nodwyd yng nghylch cyntaf y CRhPLlau yn cymryd cryn amser ac ymdrech i'w cyflawni ac, er bod nifer cymharol y mesurau a gwblhawyd yn isel, mae nifer sylweddol o'r mesurau a nodwyd yn cael eu cyflawni ar hyn o bryd. Hefyd, mae digwyddiadau llifogydd gwirioneddol yn dylanwadu'n fawr ar ein cynlluniau gwaith a'r gallu i'w cyflawni. Er enghraifft, cafodd llifogydd mis Chwefror 2020 yng Nghymru effaith sylweddol ar ein gallu i fwrw ymlaen â gwaith a gynlluniwyd.

7. Gwaith rheoli perygl llifogydd yr ydym yn ei gynllunio yng Nghanol De Cymru

Cyflwyniad

Mae nifer o gymunedau yn Lle Canol De Cymru lle rydym yn ystyried bod rhagor i'w wneud o hyd i reoli a lleihau'r perygl o lifogydd. Rhoddir sylw i'r cymunedau hyn a mesurau cysylltiedig yn yr adran hon. Mae Adran Genedlaethol y CRhPLI hwn yn amlinellu sut rydym yn blaenoriaethu ein gwaith ar sail risg fel bod y cymunedau hynny sy'n wynebu'r perygl llifogydd mwyaf yn cael sylw yn gyntaf.

Rydym yn rheoli perygl llifogydd ar ystod o wahanol raddfeydd, gan ddibynnu ar yr hyn fydd yn cyflawni'r canlyniad a ddymunir. Mae'r Cynllun Rheoli Perygl Llifogydd hwn yn darparu gwybodaeth ar ddwy raddfa. Ar raddfa genedlaethol ar draws Cymru gyfan drwy ein Mesurau Cenedlaethol (y gweithgareddau a wnawn ledled Cymru, y mae rhai ohonynt yn gwneud ein gweithredoedd ar y raddfa leol yn bosibl), ac ar raddfa gymunedol leol. Mae'r Mesurau Cenedlaethol i'w gweld yn yr Adran Genedlaethol. Mae'r mesurau ar raddfa gymunedol leol i'w gweld yn yr adran hon.

Terminoleg ar gyfer y mesurau

Math o fesur

Mae pedwar math o fesurau a chaiff mesurau lleol eu categoreiddio yn ôl y math o fesur.

Atal y difrod a achosir gan lifogydd, mae hyn yn cynnwys ymdrechion i wneud dalgylchoedd yn fwy gwydn, ac ymdrechion i atal ardaloedd rhag dod yn fwy agored i niwed, i berygl llifogydd.

Amddiffyn rhag llifogydd mewn lleoliadau penodol drwy ddarparu cynlluniau a dulliau er mwyn lleihau'r risg a'r tebygolrwydd o lifogydd.

Parodrwydd cymunedau ac ymatebwyr brys i weithredu os bydd llifogydd ddigwydd, a all leihau effeithiau llifogydd a gwneud cymunedau'n fwy gwydn.

Adolygu i wella'n dealltwriaeth o berygl llifogydd er mwyn llywio ac ystyried camau gweithredu posibl yn y dyfodol yn well.

Mae pob un o'r mathau uchod o fesurau yn ceisio lleihau'r tebygolrwydd o lifogydd neu'r effeithiau a gânt ar bobl ac eiddo, ond dylid pwysleisio mai dim ond i ryw raddau y gellir rheoli perygl llifogydd. Ni allwn ddileu perygl llifogydd yn gyfan gwbl a bydd potensial bob amser i ddigwyddiadau llifogydd fynd y tu hwnt i derfynau'r technegau rheoli risg a ddefnyddir. Er enghraifft, bydd amddiffynfeydd rhag llifogydd yn cael eu hadeiladu o fewn cyfyngiadau technegol, economaidd ac amgylcheddol, felly mewn digwyddiadau eithafol gall dŵr llifogydd fod yn fwy na'r capasiti y cawsant eu cynllunio i'w gynnwys.

Ym mhob lleoliad lle rydym yn bwriadu cynnal naill ai asesiad cychwynnol neu fanwl o opsiynau posibl, yn unol â [Chanllawiau Arfarnu Llywodraeth Cymru](#), byddwn yn ystyried yr holl opsiynau posibl ar gyfer rheoli perygl llifogydd. Bydd hynny'n cynnwys opsiynau seiliedig ar ardaloedd lleol a dalgylchoedd, a bydd yn ystyried yr effeithiau hirdymor y bydd newid hinsawdd yn ei gael ar y cymunedau sydd mewn perygl, felly, er mwyn ystyried y dull mwyaf

cynaliadwy ym mhob lleoliad, bydd opsiynau addasol hefyd yn cael eu cynnwys o fewn ein hasesiadau.

Statws gweithredu'r mesur

Heb ddechrau: nid yw'r gwaith wedi dechrau eto.

Parhaus: mae'r gwaith wedi dechrau.

Amserlen y mesur

Mae'r amserlenni a gynigir yn ffactor o flaenoriaeth gymharol a chymhlethdod tebygol yr hyn y gallai fod ei angen; Maent hefyd yn amodol ar gyllid a chapasiti.

Tymor Byr: Bwriedir ei gyflwyno yn y tymor byr (rhwng blwyddyn a dwy flynedd)

Tymor Canolig: Bwriedir ei gyflwyno yn y tymor canolig (rhwng tair a phedair blynedd)

Tymor hir: Bwriedir ei gyflawni yn y tymor hir (pum mlynedd neu ragor)

Blaenoriaethau

Blaenoriaeth 1: Ymateb i'r argyfwng hinsawdd a natur drwy geisio arferion arloesol, hyrwyddo dulliau o ymaddasu a pharatoi ar gyfer newid yn y dyfodol.

Blaenoriaeth 2: Datblygu a darparu dulliau dalgylch i leihau llifogydd a chyfrannu at gydnerthedd ecosystemau, gan weithio gyda phartneriaid a rhanddeiliaid lle bo hynny'n bosibl ac yn briodol.

Blaenoriaeth 3: Gwella gallu cymunedau i wrthsefyll perygl llifogydd nawr ac yn y dyfodol. Gweithio i gefnogi cymunedau i ddod yn fwy ymwybodol a chymryd camau i liniaru eu perygl llifogydd eu hunain.

Blaenoriaeth 4: Ceisio a chymryd cyfleoedd i wella iechyd a llesiant cymunedau, bioamrywiaeth a'r amgylchedd, a'r buddion ehangach y maent yn eu darparu, i gefnogi ymateb CNC i'r Argyfwng Natur.

Blaenoriaeth 5: Cynyddu cydnerthedd asedau rheoli perygl llifogydd, i leihau effeithiau perygl llifogydd nawr ac yn y dyfodol.

Blaenoriaeth 6: Gwella effeithiolrwydd ein cynhyrchion a'n gwasanaethau allweddol, gan gynnwys ein gwasanaethau digidol, er mwyn darparu gwasanaethau gwell i'r cyhoedd.

Blaenoriaeth 7: Parhau i wella ein dealltwriaeth a'n dulliau cyfathrebu ynglŷn â pherygl llifogydd nawr ac at y dyfodol (gan gynnwys newid yn yr hinsawdd) fel bod penderfyniadau'n seiliedig ar y dystiolaeth a'r wybodaeth orau sydd ar gael.

Blaenoriaeth 8: Darparu ymateb effeithiol a pharhaus i ddigwyddiadau llifogydd, gan weithio ar y cyd ag awdurdodau rheoli risg a phartneriaid proffesiynol lle bo angen.

Blaenoriaeth 9: Gwella ein gwasanaeth rhybuddion llifogydd yn barhaus i alluogi pobl i gymryd camau effeithiol mewn ymateb i lifogydd.

Blaenoriaeth 10: Darparu cyngor cynllunio effeithiol ar beryglon a chanlyniadau llifogydd i leihau datblygu amhriodol mewn ardaloedd sydd mewn perygl o lifogydd.

Blaenoriaeth 11: Blaenoriaethu ein gwaith ar sail risg yn unol â Strategaeth Genedlaethol Rheoli Perygl Llifogydd ac Erydu Arfordirol Llywodraeth Cymru a datblygu ein sylfaen dystiolaeth i sicrhau buddsoddiad yn y dyfodol mewn rheoli perygl llifogydd.

Blaenoriaeth 12: Hyrwyddo, cefnogi a gweithredu atebion sy'n seiliedig ar natur lle bo'n briodol i leihau'r perygl o lifogydd ac effeithiau llifogydd a sicrhau buddion ehangach i'r ecosystem.

Blaenoriaeth 13: Ymgymryd â'n rôl oruchwylio strategol i ddeall pob ffynhonnell o berygl llifogydd ar sail genedlaethol er mwyn llywio buddsoddi a sicrhau ein bod yn cynllunio gwaith yn y ffordd orau, gan gynnwys gyda phartneriaid eraill.

Blaenoriaeth 14: Sicrhau bod gennym weithlu Rheoli Perygl Llifogydd ac Erydu Arfordirol gyda'r galluedd a'r sgiliau sydd eu hangen i gyflawni ein blaenoriaethau ac ymateb i heriau'r dyfodol.

8. Y Cynllun Cyflawni ar gyfer Lle Canol De Cymru

Mae'r cynllun cyflawni a ganlyn yn nodi, ar sail gymunedol, y mesurau yr ydym yn y broses o'u gweithredu neu'n bwriadu eu gweithredu i helpu i reoli'r perygl o lifogydd i'r gymuned honno. Mae'n rhestr o fesurau rydym yn bwriadu eu gweithredu o fewn Lle Canol De Cymru dros y blynyddoedd nesaf, yn amodol ar asesiad a chyfiawnhad ariannu.

Tabl 7: Cynllun cyflawni mesurau perygl llifogydd arfaethedig ar gyfer Lle Canol De Cymru.

Cyf.	Lleoliad	Ffynhonnell	Enw'r mesur	Math o fesur	Dolen Flaenoriaeth FRMP	Amserlen	Statws
CD1	Aberdâr	Afon	Cynnal asesiad cychwynnol a gwaith dichonoldeb ar gyfer lleihau perygl llifogydd	Amddiffyn	1	Tymor byr	Parhaus
CD2	Aberdâr	Afon	Gwella'r gwasanaeth rhybuddion llifogydd presennol	Parodrydd	9	Tymor byr	Heb ddechrau
CD3	Aberdâr	Afon	Diweddarau'r model hydrolog presennol	Adolygu	7	Tymor byr	Parhaus
CD4	Treganna	Y môr	Cynnal yr amddiffynfeydd a'r drefn archwilio bresennol	Amddiffyn	5	Tymor hir	Parhaus
CD5	Y Bont-faen	Afon	Dylunio ac adeiladu gwelliannau i asedau perygl llifogydd	Amddiffyn	1	Tymor canolig	Parhaus
CD6	Dinas Powys	Afon	Gwella'r gwasanaeth rhybuddion llifogydd presennol	Parodrydd	9	Tymor byr	Parhaus
CD7	Dinas Powys	Afon	Ystyried ac integreiddio atebion sy'n seiliedig ar natur, gan gynnwys rheoli llifogydd yn naturiol, yng nghynlluniau a gweithgareddau perygl llifogydd CNC	Atal	1, 2, 4, 12	Tymor byr	Parhaus
CD8	Dinas Powys	Afon	Ymgymryd â monitro dalgyloch	Adolygu	7	Tymor byr	Heb ddechrau
CD9	Glyn-taf	Afon	Cynnal asesiad cychwynnol a gwaith dichonoldeb ar gyfer lleihau perygl llifogydd	Amddiffyn	1	Tymor byr	Heb ddechrau
CD10	Glyn-taf	Afon	Gwella'r gwasanaeth rhybuddion llifogydd presennol	Parodrydd	9	Tymor byr	Heb ddechrau

Cyf.	Lleoliad	Ffynhonnell	Enw'r mesur	Math o fesur	Dolen Flaenoriaeth FRMP	Amserlen	Statws
CD11	Glyn-taf	Afon	Diweddarau'r model hydrolog presennol	Adolygu	7	Tymor byr	Parhaus
CD12	Grangetown	Y môr	Cynnal yr amddiffynfeydd a'r drefn archwilio bresennol	Amddiffyn	5	Tymor hir	Parhaus
CD13	Hirwaun	Afon	Cynnal asesiad cychwynnol a gwaith dichonoldeb ar gyfer lleihau perygl llifogydd	Amddiffyn	1	Tymor byr	Parhaus
CD14	Hirwaun	Afon	Gwella'r gwasanaeth rhybuddion llifogydd presennol	Parodrzydd	9	Tymor byr	Heb ddechrau
CD15	Hirwaun	Afon	Diweddarau'r model hydrolog presennol	Adolygu	7	Tymor byr	Parhaus
CD16	Llanilltud Fawr	Afon	Dylunio ac adeiladu gwelliannau i asedau perygl llifogydd	Amddiffyn	1	Tymor canolig	Parhaus
CD17	Maesteg	Afon	Gwella'r gwasanaeth rhybuddion llifogydd presennol	Parodrzydd	9	Tymor hir	Parhaus
CD18	Aberpennar	Afon	Cynnal asesiad cychwynnol a gwaith dichonoldeb ar gyfer lleihau perygl llifogydd	Amddiffyn	1	Tymor byr	Parhaus
CD19	Aberpennar	Afon	Gwella'r gwasanaeth rhybuddion llifogydd presennol	Parodrzydd	9	Tymor byr	Heb ddechrau
CD20	Aberpennar	Afon	Diweddarau'r model hydrolog presennol	Adolygu	7	Tymor byr	Parhaus
CD21	Nantgarw	Afon	Cynnal asesiad cychwynnol a gwaith dichonoldeb ar gyfer lleihau perygl llifogydd	Amddiffyn	1	Tymor byr	Heb ddechrau
CD22	Nantgarw	Afon	Gwella'r gwasanaeth rhybuddion llifogydd presennol	Parodrzydd	9	Tymor byr	Heb ddechrau
CD23	Nantgarw	Afon	Diweddarau'r model hydrolog presennol	Adolygu	7	Tymor byr	Parhaus
CD24	Pencoed	Afon	Cynnal asesiad cychwynnol a gwaith dichonoldeb ar gyfer lleihau perygl llifogydd	Amddiffyn	1	Tymor canolig	Heb ddechrau
CD25	Pencoed	Afon	Gwella'r gwasanaeth rhybuddion llifogydd presennol	Parodrzydd	9	Tymor canolig	Heb ddechrau

Cyf.	Lleoliad	Ffynhonnell	Enw'r mesur	Math o fesur	Dolen Flaenoriaeth FRMP	Amserlen	Statws
CD26	Pont-y-clun	Afon	Cynnal asesiad cychwynnol a gwaith dichonoldeb ar gyfer lleihau perygl llifogydd	Amddiffyn	1	Tymor byr	Heb ddechrau
CD27	Pont-y-clun	Afon	Gwella'r gwasanaeth rhybuddion llifogydd presennol	Parodrydd	9	Tymor byr	Heb ddechrau
CD28	Pont-y-clun	Afon	Adeiladu model hydrolog	Adolygu	7	Tymor byr	Parhaus
CD29	Pontypridd	Afon	Diweddarau'r model hydrolog presennol	Adolygu	7	Tymor byr	Parhaus
CD30	Pontypridd	Afon	Cynnal asesiad cychwynnol a gwaith dichonoldeb ar gyfer lleihau perygl llifogydd	Amddiffyn	1	Tymor byr	Heb ddechrau
CD31	Pontypridd	Afon	Gwella'r gwasanaeth rhybuddion llifogydd presennol	Parodrydd	9	Tymor byr	Heb ddechrau
CD32	Rhydfelen	Afon	Cynnal asesiad cychwynnol a gwaith dichonoldeb ar gyfer lleihau perygl llifogydd	Amddiffyn	1	Tymor byr	Heb ddechrau
CD32	Rhydfelen	Afon	Gwella'r gwasanaeth rhybuddion llifogydd presennol	Parodrydd	9	Tymor byr	Heb ddechrau
CD34	Rhydfelen	Afon	Diweddarau'r model hydrolog presennol	Adolygu	7	Tymor byr	Parhaus
CD35	Glan-yr-afon	Y môr	Cynnal yr amddiffynfeydd a'r drefn archwilio bresennol	Amddiffyn	5	Tymor hir	Parhaus
CD36	Dalgylch Afon Taf	Afon	Datblygu dull dalgylch integredig o reoli perygl llifogydd	Atal / Amddiffyn / Adolygu	1, 2, 12, 13	Tymor canolig	Parhaus
CD37	Y Rhath	Afon	Cynnal yr amddiffynfeydd a'r drefn archwilio bresennol	Amddiffyn	5	Tymor hir	Parhaus
CD38	Llaneirwg	Y môr	Cynnal yr amddiffynfeydd a'r drefn archwilio bresennol	Amddiffyn	5	Tymor hir	Parhaus
CD39	Ffynnon Taf	Afon	Cynnal asesiad cychwynnol a gwaith dichonoldeb ar gyfer lleihau perygl llifogydd	Amddiffyn	1	Tymor byr	Heb ddechrau
CD40	Ffynnon Taf	Afon	Gwella'r gwasanaeth rhybuddion llifogydd presennol	Parodrydd	9	Tymor byr	Heb ddechrau

Cyf.	Lleoliad	Ffynhonnell	Enw'r mesur	Math o fesur	Dolen Flaenoriaeth FRMP	Amserlen	Statws
CD41	Ffynnon Taf	Afon	Diweddarau'r model hydrolog presennol	Adolygu	7	Tymor byr	Parhaus
CD42	Trefforest	Afon	Cynnal asesiad cychwynnol a gwaith dichonoldeb ar gyfer lleihau perygl llifogydd	Amddiffyn	1	Tymor byr	Heb ddechrau
CD43	Trefforest	Afon	Gwella'r gwasanaeth rhybuddion llifogydd presennol	Parodrydd	9	Tymor byr	Heb ddechrau
CD44	Trefforest	Afon	Diweddarau'r model hydrolog presennol	Adolygu	7	Tymor byr	Parhaus
CD45	Ynys-y-bwl	Afon	Cynnal asesiad cychwynnol a gwaith dichonoldeb ar gyfer lleihau perygl llifogydd	Amddiffyn	1	Tymor byr	Heb ddechrau
CD46	Ynys-y-bwl	Afon	Ymchwilio i ddichonoldeb gwasanaeth rhybuddion llifogydd newydd	Parodrydd	9	Tymor byr	Heb ddechrau
SC47	Ynys-y-bwl	Afon	Adeiladu model hydrolog	Adolygu	7	Tymor byr	Parhaus
SC48	Lle Canol De Cymru	Afon/y môr	Gweithio gydag awdurdodau rheoli risg eraill lle mae gennym fuddiant ar y cyd, i gynllunio ac ymgymryd â gweithgareddau sy'n lleihau'r perygl o lifogydd i gymunedau	Atal / Amddiffyn / Parodrydd / Adolygu	1, 2, 13	Tymor byr	Parhaus

9. Monitro ac adolygu

Mae wedi bod yn ofynnol yn ôl y Rheoliadau Perygl Llifogydd i Gynlluniau Rheoli Perygl Llifogydd cyhoeddedig gael eu hadolygu, a'u diweddarau os oes angen, bob 6 blynedd. Bydd Deddf Cyfraith yr UE a Ddargedwir (Dirymu a Diwygio) 2023 yn dirymu'r ddeddfwriaeth hon erbyn diwedd 2023. Rydym yn bwriadu parhau i gynllunio ein gwaith fel hyn a byddwn yn adolygu'r mesurau yn y Cynllun Rheoli Perygl Llifogydd yn flynyddol. Mae hyn yn debygol o ddigwydd yn ystod yr haf fel bod gwybodaeth gyfredol ar gael i lywio'r broses ddyrannu. Bydd y cynnydd o ran cyflwyno pob mesur yn cael ei asesu ac os oes angen yn cael ei ddiweddarau ar yr adeg hon a byddwn yn cynhyrchu adroddiadau diweddarau ar ein cynnydd yn ôl yr angen.

10. Rhagor o wybodaeth

Mae'r adran Lle Canol De Cymru hon yn un o chwe adran sy'n darparu gwybodaeth leol fanwl fel rhan o Gynllun Rheoli Perygl Llifogydd Cymru CNC. Mae yna adran Trosolwg Cenedlaethol hefyd sy'n darparu gwybodaeth, blaenoriaethau a mesurau a osodwyd ar lefel Genedlaethol (Cymru).

Os hoffech gael rhagor o wybodaeth am sut rydym yn rheoli perygl llifogydd ledled Cymru, mae pob un o'r canlynol ar gael ichi:

Cynllun Rheoli Perygl Llifogydd Cymru: Trosolwg cenedlaethol

Cynllun Rheoli Perygl Llifogydd Cymru: Lle De-orllewin Cymru

Cynllun Rheoli Perygl Llifogydd Cymru: Lle De-ddwyrain Cymru

Cynllun Rheoli Perygl Llifogydd Cymru: Lle Canolbarth Cymru

Cynllun Rheoli Perygl Llifogydd Cymru: Lle Gogledd-ddwyrain Cymru

Cynllun Rheoli Perygl Llifogydd Cymru: Lle Gogledd-orllewin Cymru