



**Cyfoeth
Naturiol**
Cymru
**Natural
Resources**
Wales

Crynodeb Dalgylch Rheoli Cleddau ac Afonydd Arfordirol Sir Benfro

Cynnwys

1. Cefndir y crynodeb dalgylch rheoli.....	3
2. Dalgylch Rheoli Cleddau ac Afonydd Arfordirol Sir Benfro	4
3. Statws presennol yr amgylchedd dŵr	8
4. Y prif heriau.....	10
5. Amcanion a mesurau.....	13
6. Gwarchod Dyfroedd Cymru	21

1. Cefndir y crynodeb dalgyrch rheoli

Mae'r crynodeb dalgyrch rheoli hwn yn cefnogi diweddariad 2015 o Gynllun Rheoli Basn Afonydd (RBMP) Gorllewin Cymru. Ynghyd â gwybodaeth fanwl ar wefan Arsyllwi Dyfroedd Cymru (WWW), bydd y crynodeb hwn yn helpu i lywio a chefnogi'r broses o ddarparu gwelliannau amgylcheddol lleol i'n dŵr daear, afonydd, llynnoedd, aberoedd ac arfordiroedd. Mae gwybodaeth ar WWW yn Adran 6.

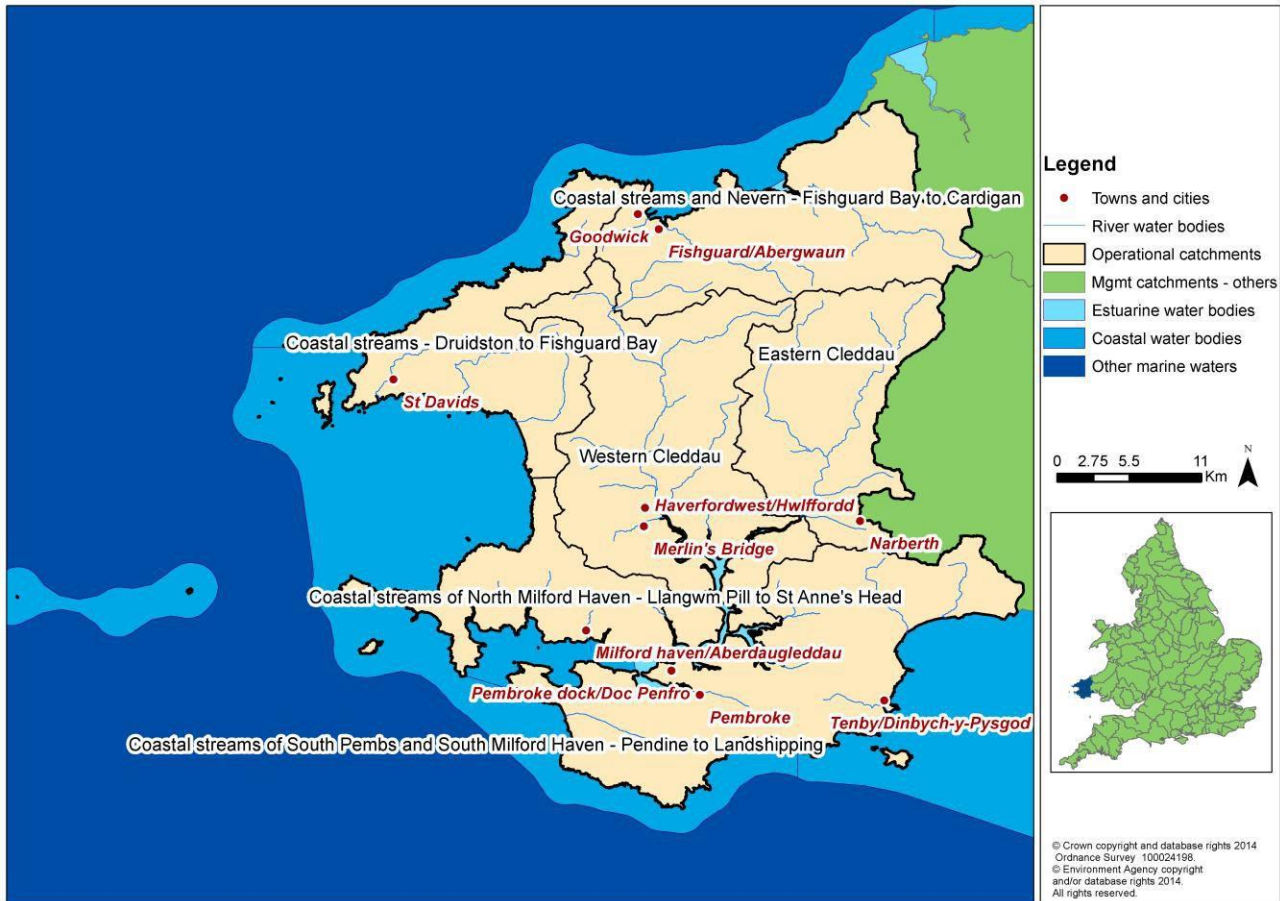
Mae Cyfoeth Naturiol Cymru wedi mabwysiadu'r dull ecosystem o'r dalgyrch i'r arfordir. Golyga hyn fod angen bod yn fwy cydgysylltiedig yn y ffordd y rheolwn yr amgylchedd a'i adnoddau naturiol i ddarparu manteision economaidd, cymdeithasol ac amgylcheddol i gael Cymru fwy iach a mwy hydwyth. Mae'n golygu ystyried yr amgylchedd cyfan, fel bod y rheini sydd â diddordeb yn y dalgyrch yn pwysu a mesur a gosod blaenoriaethau ar gyfer y gofynion cystadleuol niferus ar ein hadnoddau naturiol mewn ffordd fwy integredig a chyflawni ein cyd uchelgais ar gyfer y lle.

Mae'r Gyfarwydddeb Fframwaith Dŵr (WFD) yn darparu fframwaith trosfwaol mawr ar gyfer rheoli basn afon. Mae'r Gyfarwydddeb Llifogydd yn nodi ffordd strategol o ymdrin â chynllunio rheoli perygl llifogydd. Lluniwyd diweddariad o'r cynllun rheoli perygl llifogydd (FRMP) ochr yn ochr â diweddariad 2015 o **Grynodeb RBMP Gorllewin Cymru**. Mae'r cynllun rheoli perygl llifogydd yn rhoi manylion ar sut y bwriadwn reoli perygl llifogydd ar draws ardal y basn afon trwy flaenoriaethu'r cymunedau hynny sydd yn y perygl mwyaf o ddioddef llifogydd a thrwy fanylu'r mesurau y bwriadwn eu cymryd i reoli'u perygl.

Bydd y FRMP a'r RBMP gyda'i gilydd yn llywio'r penderfyniadau pwysig, yn cyfarwyddo buddsoddi a gweithredu uniongyrchol, ac yn darparu manteision sylweddol i gymdeithas a'r amgylchedd.

2. Dalgylch Rheoli Cleddau ac Afonydd Arfordirol Sir Benfro

Ffigur 1 Dalgylch Rheoli Cleddau ac Afonydd Arfordirol Sir Benfro



Mae'r ardal sy'n cael ei chynnwys yn y crynodeb rheoli dalgylch hwn yn cynnwys dalgylchoedd afonydd Cleddau Ddu a Chleddau Wen, Dyfrffordd Aberdaugleddau, ac afonydd llai megis afon Nyfer, Gwaun, Solfach a Ritec. Mae'r ardal yn ymestyn o Drewyddel ar arfordir gogleddol Sir Benfro, i ychydig i'r gorllewin o Bentywyn ar arfordir Sir Gaerfyrddin.

Mae'r ardal yn bennaf yn cynnwys iseldir er bod y ddwy afon fwyaf, Cleddau Ddu a Chleddau Wen, yn draenio'n rhannol o Fynyddoedd y Preseli. Ychydig o boblogaeth sydd ar y tir ar y cyfan ac mae'r datblygiad trefol fel arfer i'w weld ar orllofiroedd yr afonydd mwyaf, sydd wedi creu nifer o broblemau llifogydd. Tref farchnad Hwlfordd ar lan afon Cleddau Wen yw'r ardal drefol fwyaf, a dyma ganolbwynt gweinyddol a masnachol Sir Benfro. Ardaloedd trefol arwyddocaol eraill yw trefi arfordirol Dinbych-y-pysgod, Doc Penfro, Aberdaugleddau, gyda'i ddiwydiant ynni a phorthladd ac Abergwaun a Penfro sydd hefyd yn cynnig gwasanaethau fferi i lwerddon.

Nodweddir y dalgylch gan amaethyddiaeth ddwys, ffermio llaeth yn bennaf, er bod magu defaid a thyfu tatws yn gynnar o bwysigrwydd lleol. Mae ffermio llaeth yn enwedig yn chwarae rôl bwysig yn yr economi leol. Mae Sir Benfro'n cynhyrchu 50% o datws Cymru a 25% o laeth Cymru.

Islaw eu cyfyngiadau llanw, mae Cleddau Ddu a Chleddau Wen yn uno i ffurfio afon Daugleddau, estyniad helaeth y llanw o werth ecolegol pwysig. I lawr yr afon ym Mhont Cleddau, mae afon Daugleddau'n lledu i Ddyfrffordd y Daugleddau, sef un o'r harbwrws

naturiol mwyaf yn y byd, lle ceir mynediad i ddŵr dwfn ac angorfeydd. Dyma'r porthladd pwysicaf yng Nghymru ac mae'n un o'r mwyaf yn y DU.

Er y datblygwyd rhannau o Aberdaugleddau a Neyland i ddechrau oherwydd diwydiant pysgota ffyniannus mawr, mae'r prif ddiwydiant yn yr ardal hon yn awr yn ymwneud ag olew a nwy o gwmpas Dyfrffordd y Daugleddau, ac mae pysgota morol wedi lleihau'n sylweddol. Mae'r ddau'n gyfranwyr mawr i economi Cymru ac maent yn hanfodol i'r seilwaith cenedlaethol. Sefydlwyd y diwydiant olew o gwmpas Dyfrffordd y Daugleddau yn y 1960au ac ar un adeg roedd pedair purfa olew, terfynell olew a gorsaf drydan olew 2000 megawat. Yn awr, dim ond un burfa sydd ar ôl, sy'n cael eu gweithredu gan Valero (Penfro). Mae safleoedd yr hen burfeydd eraill wedi'u trosi i derfynellau nwy hylifedig naturiol, sy'n cysylltu trwy biblinell nwy gwasgedd uchel 197 milltir o hyd i'r rhwydwaith nwy cenedlaethol yn Tirley yn Swydd Gaerloyw neu'n darparu storio petrogemegion mewn swmp. Rhai blynyddoedd yn dilyn y broses ddymchwel 3 blynedd o hen orsaf bŵer olew Penfro, agorwyd yr orsaf dyrbinau nwy cylch cyfyng newydd ym mis Medi 2012.

Bu'r diwydiant amddiffyn yn flaenllaw yn yr ardal er ei fod hefyd wedi lleihau. Er gwaethaf pethau'n cau, mae'r Weinyddiaeth Amddiffyn yn parhau'n un o'r prif gyflogwyr yn lleol ac mae ei meysydd tanio'n bwysig iawn o ran bywyd gwyllt a chadwraeth, ac un o'r rhai mwyaf nodedig yw Maes Tanio Castellmartin.

Mae diwydiannau echdynnol hefyd wedi lleihau dros amser. Bu'r ardal yn bwysig o ran mwyngloddio a chwarela, ac roedd tua 100 yn gweithredu ar un adeg. Roedd y gweithrediadau hyn ar raddfa fach yn bennaf yn chwilio am garreg galch neu lechi. Roedd y diwydiant glo yn bwysig yn Sir Benfro yn y ganrif ddiwethaf er nad oes dim olion amgylcheddol arwyddocaol wedi ymddangos o hyn.

Mae Dŵr Cymru'n cyflenwi'r ardal â dŵr yfed a hefyd dŵr crai i rai diwydiannau. Tynnir y dŵr yn bennaf yn Canaston yn afon Cleddau Ddu, sy'n darparu dŵr i ran helaeth De Sir Benfro, a Crow Hill yn afon Cleddau Wen. Defnyddir cronfa ddŵr Llŷs y Frân ar afon Syfynwy (llednant Cleddau Ddu) i reoleiddio llifoedd yng Nghleddau Ddu fel bod modd tynnu dŵr yn Canaston pan fo llifoedd isel yn yr afon. Er bod cyfran fawr o gyfanswm tynnu dŵr trwyddedig yn ymwneud â defnydd diwydiannol, defnydd isel yw'r rhan fwyaf ohono, ac mae'r dŵr yn cael ei ddychwelyd i afonydd ac aberoedd. Dyfrhau trwy chwistrellu yw rhan fwyaf y tynnu dŵr trwyddedig (yn ôl rhif) yn yr ardal ac mae'r rhan fwyaf o'r rhain ar gyfer llenwi storfa gaeaf cronfeydd dŵr ac nid ydynt yn effeithio ar lifoedd isel yn yr afon.

Mae tri phrif afon salmonidau ymfudol yn yr ardal, sef afon Nyfer, Cleddau Ddu a Chleddau Wen. Mae bron yr holl nentydd ac afonydd yn llawn brithyll, ac mae nentydd arfordirol llai, megis Solfach a Gwaun, yn cynnwys stociau llai o eogiaid a sewin. Mae hefyd nifer o bysgodfeydd dŵr llonydd sy'n ffynnu wedi'u datblygu ar gyfer brithyll a physgod bras. Mae dwy bysgodfa rwyd yn yr ardal, sef y pysgodfeydd rhwyd gwmpas olaf yng Nghymru a Lloegr yn afonydd Cleddau Ddu a Chleddau Wen, ac mae un rhwyd sâ'n ar waith yn aber afon Nyfer.

Mae pysgota masnachol am bysgod môr a physgod cregyn. Roedd wystrys y Môr Tawel yn cael eu meithrin yn Nyfrffordd y Daugleddau tan tua deng mlynedd yn ôl yn ardal Caeriw/Cresswell ac mae gwelyau wystrys brodorol yn eang eu gwasgariad o dref Aberdaugleddau i Picton Point. Caiff y rhain eu codi'n fasnachol, ac nid yw'r cynhaeaf blynyddol fel arfer dros 10 tunnell. Nid yw cocos na chregyn gleision, tra'u bod yn yr ardal, ar hyn o bryd yn cael eu defnyddio'n fasnachol.

Mae Sir Benfro yn enwog fel man gwyliau, ac mae'r boblogaeth yn dyblu yn ystod y cyfnod prysuraf. Mae trefi arfordirol, megis Dinbych-y-pysgod a Saundersfoot, yn boblogaidd iawn â thwristiaid. Mae'r amgylchedd dŵr, sy'n cael ei amgylchynu ar dair ochr gan y môr, yn un o asedau gorau Sir Benfro. Ar hyd yr ymylon ceir traethau tywodlyd, clogwyni garw ac aberoedd coediog. Cyfyngir ar chwaraeon dŵr yn bennaf i'r ardaloedd llanwol ac arfordirol, er bod modd canwio a hwylio yng nghronfa ddŵr Llys y Frân. Mae Parc Cenedlaethol Arfordir Penfro a'r dyfroedd amgylchynol yn ganolbwynt i amrywiaeth eang o weithgareddau. Mae hwylio hamdden a masnachol, sgïo jet a sgïo dŵr yn boblogaidd yn afon Daugleddau a Dyfrffordd y Daugleddau. Oddi ar y traethau arfordirol, mae syrffio a syrffio gwynt wedi dod yn rhai o'r gweithgareddau mwyaf poblogaidd oherwydd yr amodau mynychaf. Mae rhai o'r mannau sgwba-blymio gorau yng Nghymru yn y rhanbarth hwn hefyd, ac mae Dale, Bae Sain Ffrêd a Sgomer yn fannau poblogaidd. Mae nofio'n weithgaredd poblogaidd o ganlyniad i 29 o ddyfroedd ymdrochi penodol yr Undeb Ewropeaidd. Mae twristiaeth werth dros £500 miliwn i'r economi.

Mae'r afon a'r aber yn Ardaloedd Cadwraeth Arbennig fel sydd hefyd yn wir am tua 75% o 186 o filltiroedd o forlin Sir Benfro. Mae'r tirlun naturiol heb ei ddifetha ac amgylchedd dŵr iach yn denu ymwelwyr ac mae'r economi leol yn dibynnu'n fawr ar y dwristiaeth hon gan y cafwyd £470 miliwn mewn refeniw twristiaeth yn 2011 (adroddiad STEAM Cyngor Sir Penfro, 2011). Ardal Cadwraeth Arbennig Sir Benfro Forol yw'r drydedd ACA forol fwyaf yn y DU, ac mae'n rychwantu ardal 138,069 hectar. Mae'r safle'n ymestyn o ardal Abereiddi yng ngogledd Sir Benfro yr holl ffordd i Faenorbŷr yn ne Sir Benfro ac mae'n cynnwys arfordir ynsoedd Dewi, Sgomer, Gwales, Sgogwm, Bishops and Clerks, a The Smalls (21 milltir o'r lan). Mae hefyd yn cynnwys bron y cyfan o Ddyfrffordd y Daugleddau. Mae Gwarchodfa Natur Morol Sgomer (yr unig warchodfa natur forol yng Nghymru) hefyd ar y safle.

Ar 31 Mawrth 2014 cynhaliwyd gweithdy dalgylch rheoli Afonydd Arfordirol Sir Benfro ym Mharc Gwyliau Cenedlaethol Bluestone, Arberth. Yn ystod y digwyddiad hwn casglwyd buddion y dalgylch. Roedd y rhain yn cynnwys:

- Harddwch naturiol a thirwedd
- Bywyd gwyllt a bioamrywiaeth
- Cymuned ac economi wledig sy'n ffynnu
- Cyfleoedd hamdden a phrofiadau diwylliannol
- Morlin, morwedd ac amgylchedd morol

Rydym yn parhau i gydweithio ag amrywiaeth o bartneriaid a sectorau mewn ffyrdd arloesol er mwyn i ni gyflawni hyd yn oed rhagor gyda'n gilydd. Cynhwysir blas o rai o'r prosiectau a ddarparwyd yn y dalgylch rheoli hwn dros y 3 blynedd diwethaf, ynghyd â phrosiectau sydd wrthi'n cael eu datblygu ac sydd wedi'u cynnwys yn y tabl canlynol ac wedi'u cyflwyno fel astudiaethau achos o fen y ddogfen grynhoi:

Am ragor o wybodaeth ar brosiectau ewch i WWW.

Tabl 1. Prosiectau partneriaeth yn y dalgylch rheoli

Enw'r Prosiect	Disgrifiad o'r Prosiect	Partneriaid	Ffynonellau cyllid
Llys y Frân	Prosiect i hyfforddi gwirfoddolwyr i ymgysylltu â ffermydd ac i samlo pridd i gyfrannu at welliannau'r Gyfarwyddeb Fframwaith Dŵr yn y dyfodol.	Dŵr Cymru, Ymddiriedolaeth Afonydd Sir Benfro	Y Gyfarwyddeb Fframwaith Dŵr, Cronfa Sefydliadau Trydydd Sector, Dŵr Cymru/Welsh Water (DCWWW)

2.1 Ffeithiau allweddol¹

Rydym yn defnyddio'r term cyrff dŵr i helpu i ddeall a rheoli'r amgylchedd dŵr. Mae corff dŵr yn afon, llyn, dŵr daear neu ddŵr arfordirol, neu'n rhan o'r rhain. Dengys nifer y cyrff dŵr a'u math yn y dalgylch rheoli yn y tabl isod.

Tabl 2. Nifer a mathau o gyrff dŵr

Nifer y cyrff dŵr	Naturiol	Artiffisial	Wedi'i addasu'n sylweddol	Cyfanswm
Afon*	43	0	2	45
Llyn	3	0	2	5
Arfordirol	5	0	0	5
Aberol	4	0	0	4
Dŵr daear	24	0	0	24
Cyfanswm	57	0	4	61

*Mae cyrff dŵr afon yn cynnwys camlesi a throsglwyddiadau dŵr wyneb

Mae ardaloedd yn y dalgylch lle cydnabyddir bod yr amgylchedd dŵr o bwysigrwydd penodol, gan gynnwys cynefinoedd bywyd gwylt prin, dyfroedd ymdrochi neu ardaloedd o gwmpas ffynonellau dŵr yfed. Gelwir yr ardaloedd hyn ar y cyd yn ardaloedd gwarchoddedig a nodir eu manylion yn y tabl isod.

Tabl 3. Nifer a'r math o ardal warchoddedig

Ardal Warchoddedig	Nifer
Dyfroedd Ymdrochi	19
Ardaloedd Gwarchod Dŵr Yfed	11
Safleoedd Natura 200 a RAMSAR	14
Parthau Perygl Nitradau	1560ha
Dyfroedd Pysgod Cregyn	1
Cyfarwyddeb Trin Dŵr Gwastraff Trefol – Ardaloedd sensitif	0

¹ Mae gwahaniaethau mewn niferoedd cyrff dŵr ac ardaloedd gwarchoddedig o'u cymharu â chynlluniau'r cylch cyntaf a chynlluniau'r ail gylch. Mae hyn oherwydd newidiadau yn y rhwydwaith cyrff dŵr yn ogystal â mireinio'r fethodoleg a'r rheolau rhwng cyrff dŵr, dalgylchoedd rheoli ac ardaloedd gwarchoddedig.

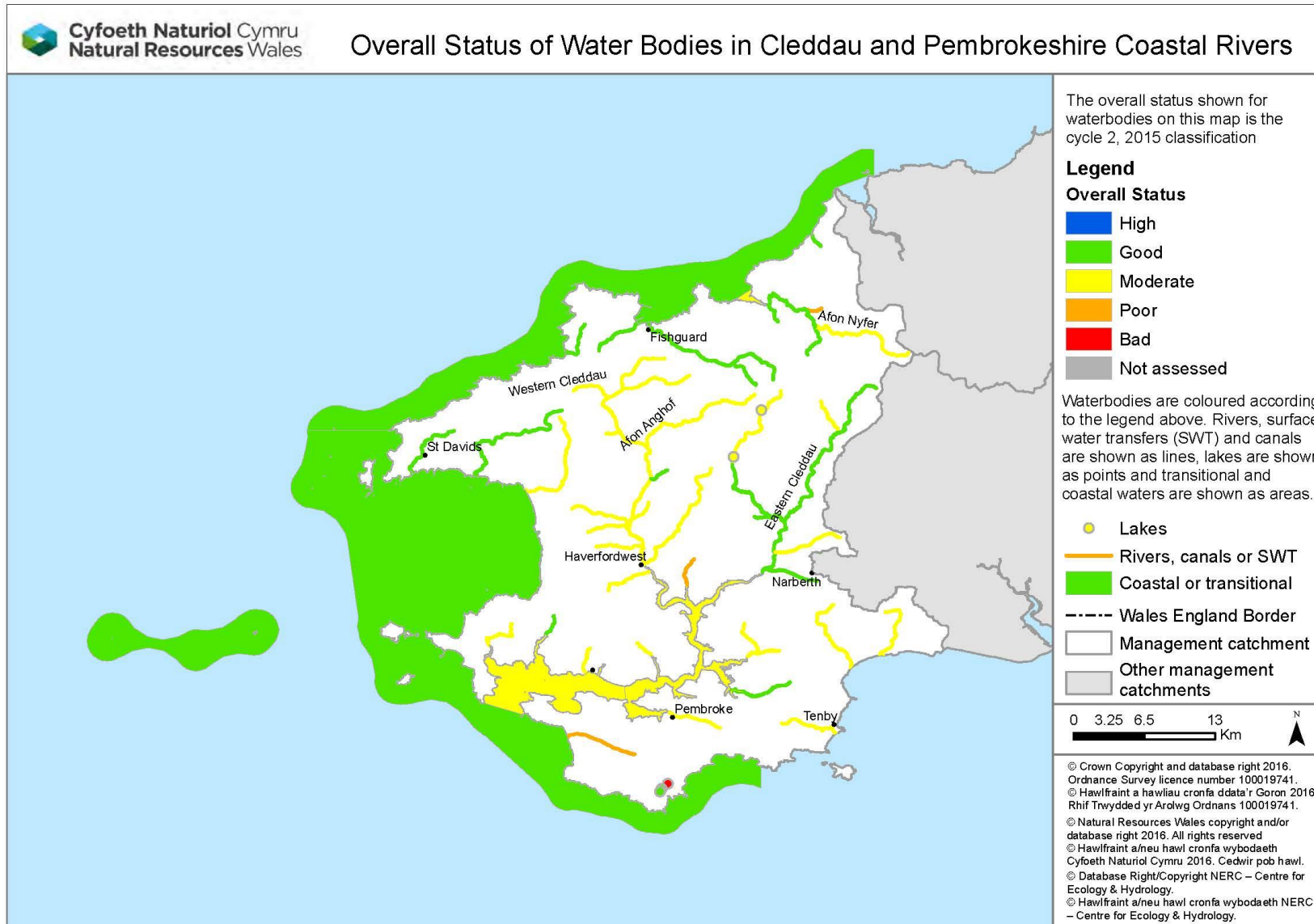
3. Statws presennol yr amgylchedd dŵr

Rydym yn asesu cyflwr cyrff dŵr trwy fonitro, sy'n cynhyrchu dosbarthiad cyffredinol. Dengys statws presennol pob corff dŵr yn ffigur 2. Noder, er 2009 rydym wedi diweddarau rhai o'r systemau a ddefnyddiwn i ddsbarthu cyrff dŵr, gan gynnwys newidiadau i rai safonau a ffiniau cyrff dŵr.

O fewn y dalgylch rheoli mae 42% o gyrff dŵr wyneb gyda statws dosbarthiad cyffredinol da, 51% yn gymedrol, 5% yn wael a 2% yn ddrwg. Does dim cyrff dŵr ar statws cyffredinol uchel.

Rydym yn credu bod cyrff dŵr Aberdaugleddau yn sensitif i lygredd maetholion ac wrth ystyried data mae'n arddangos bod corff dŵr mewnol Aberdaugleddau yn cwrdd â'r meini prawf i'w ddynodi dan ddarpariaethau'r Gyfarwydddeb Nitradau; cyflwynwyd yr argymhelliad i'w ystyried gan Lywodraeth Cymru a fydd yn ymgynghori ar y mater ac yn gwneud y penderfyniad terfynol o blaid neu yn erbyn y dynodiad.

Ffigur 2 Statws presennol afon Cleddau a dosbarthiad Rheoli Afonydd Arfordirol Sir Benfro



Astudiaeth achos

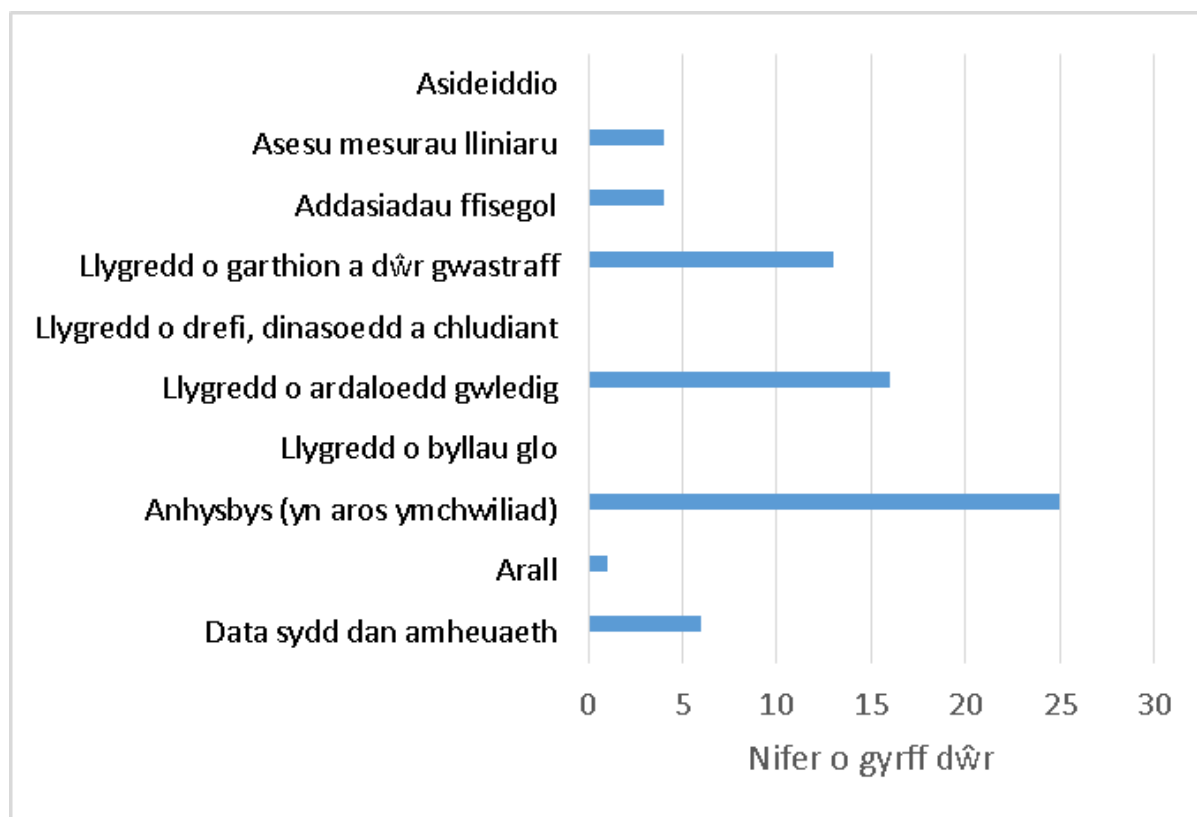
Mae gan Ddyfrffordd y Daugleddau ac Ardaloedd Cadwraeth Arbennig afon Daugleddau statws anffafriol ac mae gan lawer o rannau cyfatebol y Gyfarwydddeb Fframwaith Dŵr statws cymedrol o ran ansawdd dŵr. Y ffactor mwyaf sy'n effeithio ar ansawdd dŵr yw lefelau maeth uchel. Mae gan CNC gorff gwyddonol o dystiolaeth sy'n datgan yn syml bod y Daugleddau'n "llawn" ac nid oes dim capasiti ar gyfer gollyngiadau newydd. Rydym wedi datgan bod Dalgylch y Daugleddau mewn perygl ambr o ddod yn Barth Perygl Nitradau; mae statws ambr yn derm a gydnabyddir gan Lywodraeth Cymru a rhanddeiliaid megis diwydiannau a'r undebau ffermio.

Datblygwyd cynllun gyda llaethdy First Milk yn Hwlffordd i wneud iawn am greydau lleihau maeth neu'u bancio er mwyn annog ffatri drin newydd. Mae lleihau maeth yn ariannu cynlluniau lleihau maeth i ddwsinau o ffermydd yn nalgylch Daugleddau.

4. Y prif heriau

Rydym wedi cynnal rhaglen o ymchwiliadau i wella ein dealltwriaeth o'r achosion ynghylch pam nad yw cyrff dŵr yn cyflawni'r safonau gofynnol. Crynhoir canlyniadau ein canfyddiadau yn Ffigur 3. Nodir y rheswm dros beidio â chyflawni statws da dan y Materion Rheoli Dŵr Wyneb (SWMI) yn unol â diweddariad yr RBMP. Mae'r graff isod yn dangos nifer y cyrff dŵr a restrir dan bob SWMI i roi syniad o'r prif faterion yn y dalgylch rheoli. Efallai bod mwy nag un rheswm i gorff dŵr beidio â chyflawni statws da.

Ffigur 3: Rhesymau dros beidio â chyflawni statws da.



Mae ein hymchwiliadau wedi nodi chwe chorff dŵr sy'n methu oherwydd **amaethyddiaeth a rheoli tir gwledig**, gan gynnwys afonydd Nyfer, Cleddau Wen a Syfynwy, ac mae 11 arall yn debygol iawn o fethu oherwydd y pwysedd hwn. Mae **rhwystrau artiffisial** sy'n atal pysgod rhag ymfudo a chyrraedd eu tiroedd silio yn rheswm dros fethu mewn tair afon gan gynnwys Westfield Pill, afon Penfro a nant Cartlett. Nodwyd **gollyngiadau o weithfeydd trin dŵr gwastraff** fel rheswm dros fethu afon Anghof, ac mae pedair arall gan gynnwys nant Arberth a nant Brandy yn debygol iawn o fethu oherwydd y rheswm hwn.

4.1 Adborth ar heriau

Mae angen i ni gydweithio i sicrhau y cyflawnir bwriadau cyffredinol y Gyfarwydddeb Fframwaith Dŵr, ac er mwyn cydweithio'n effeithiol mae angen i ni gytuno ar y materion a'r datrysiadau. Mae'r adran ganlynol yn cynnwys rhai o'r materion a godwyd yn rhan o'r gweithdy ac ymgynghoriad yr RBMP; fodd bynnag, nid yw'n rhestr lawn.

- Llifogydd – rheoli dŵr ac asedau.
- Gwasgaru llygredd gwledig / rheoli tir, gan gynnwys maeth, plaladdwyr a gwaddod.
- Materion cwmpo coed – symud gwaddod, asideiddio.
- Ymgysylltu â'r gymuned, codi ymwybyddiaeth a chyfathrebiadau.

- Rhywogaethau Estron Goresgynnol (INNS), yn enwedig y Berdysen Reibus, Jac y Neidiwr a Chlymog Japan.
- Gwasgaru llygredd trefol
- Gostyngiad mewn cynefinoedd a rhywogaethau dyfrol

5. Amcanion a mesurau

Mae'r adran hon yn amlinellu'r hyn rydym yn bwriadu'i gyflawni a'r mesurau y mae angen eu rhoi ar waith. Ein nod yw datblygu rhaglen integredig sengl o fesurau erbyn 2021 sy'n bodloni amcanion y Gyfarwyddeb Fframwaith Dŵr, yn cynnwys:

- **Atal dirywiad mewn statws**

Ni chaniateir i statws cyrff dŵr ddirywio o'r statws cyfredol.

- **Cyflawni'r amcanion ar gyfer ardaloedd gwarchoddedig**

Cyflawni'r safonau a nodir gan y gyfarwyddeb berthnasol y cawsant eu dynodi oddi tani. Ar gyfer safleoedd Natura 2000 sy'n ddibynnol ar ddŵr, y nod yw cyflawni amcanion cadwraeth. Mae sicrhau statws da erbyn 2021 yn garreg filltir tuag at yr amcan hwn.

- **Anelu at sicrhau statws cyffredinol da ar gyfer dŵr wyneb a dŵr daear**

Gweithredu mesurau i sicrhau statws cyffredinol da lle maent yn dechnegol ymarferol heb fod yn anghymesur o ddrud.

5.1. Mesurau

Rydym wedi adolygu'r rhesymau dros pam nad yw'r cyrff dŵr yn cyflawni'r amcanion ac rydym wedi nodi mesurau sydd eu hangen. Rhennir y mesurau yn ddau grŵp.

Mae **mesurau cenedlaethol** yn berthnasol i Gymru gyfan, neu'r Deyrnas Unedig. Yn gyffredinol mae'r rhain yn gosod y dull gweithredu deddfwriaethol, polisi neu strategol. Maent yn cynnwys, er enghraifft, gwaharddiad cenedlaethol ar ddefnyddio cemegyn penodol neu strategaeth genedlaethol ar gyfer blaenoriaethu ac ariannu'r gwaith o adfer mwynloddiau segur. Mae rhestr o'r mesurau cenedlaethol cynlluniedig ar gael yn niweddariadau RBMP ac WWW.

Mae **mesurau lleol** yn benodol i'r ardal basn afon neu ran ohoni. Er enghraifft, cael gwared ar blanhigion goresgynnol ar hyd afon ddynodedig neu ymgyrch leol yn targedu camgysylltiadau ar draws ystâd ddiwydiannol. Bydd manteision amrywiol hefyd i lawer o'r camau gweithredu a restrir. Er enghraifft, mae cynlluniau draenio trefol cynaliadwy (SuDs) yn helpu i leihau llygredd trefol, llygredd carthion a newidiadau i lefelau dŵr. Mae'r tabl isod yn crynhoi'r mathau o fesurau lleol sydd eu hangen ar gyfer y dalgylch rheoli, wedi'i seilio ar RNAG a gofynion ardal warchoddedig. Mae'n cynnwys gweithredoedd o fasdata Gweithrediadau N2K a fydd yn cynorthwyo SAC/SPA/RAMSAR i gyflawni statws cadwraeth boddhaol i nodweddion dibynnol ar ddŵr; er enghraifft: gweithredu rheolaeth arfordirol addas.

Mae'r categorïau lefel uchel yn disgrifio'r mathau o weithredu sydd eu hangen a'r dewisiadau sydd ar gael yn fras, yn cynnwys mesurau gwirfoddol a rheoleiddiol. Ar raddfa leol efallai na fydd y dewisiadau a ddisgrifiwyd yn addas. Mae rhai categorïau yn gorgyffwrdd. Mae'r tabl hefyd yn dangos nifer y cyrff dŵr sydd ym mhob mesur, dylid defnyddio nifer y cyrff dŵr yn y tabl fel canllaw i ddangos arwyddocâd y mater yn y dalgylch, a bydd y niferoedd hyn yn newid drwy'r rhaglen 6 blynedd. Mae data cyfredol ar Resymau dos Beidio â Chyflawni Da (RNAG) ar gael ar WWW a dylid cyfeirio ato cyn rychwantu mesurau lleol.

Tabl 4. Crynodeb o fesurau lleol gofynnol yn y dalgylch rheoli

Mesur	Disgrifiad	Nifer y cyrff dŵr
Mynd i'r afael â llygredd aer	Rheoli allyriadau i leihau nitrogen a gwaddod asidig. Rhywfaint o orgyffwrdd ag "adfer asideiddio".	9

Mynd i'r afael â llygredd yn y tarddle	Ymchwilio i lygredd o darddleoedd a'i reoleiddio. Mae hyn yn gorgyffwrdd â "lleihau llygredd o ollyngiadau carthion" a "gollyngiadau dŵr gwastraff eraill".	11
Cwblhau'r cylch cyntaf o ymchwiliadau	Yr holl ymchwiliadau parhaus dan y Gyfarwydddeb Fframwaith Dŵr o raglen y cylch cyntaf.	5
Rheoli draeniau a lefelau dŵr	Ymchwilio i newidiadau i systemau a strwythurau draenio tir a'u gweithredu i adfer lefelau dŵr.	25

Mesur	Disgrifiad	Nifer y cyrff dŵr
Carthu a rheoli silt	Yn cynnwys lleihau siltio yn y tarddiad drwy reoli tir, a gweithredu systemau carthu a gwaredu silt cynaliadwy.	6
Hwyluso symudiadau pysgod a gwella cynefinoedd	Cael gwared ar rwystrau i symudiadau pysgod neu eu haddasu	4
Gwella llifau a lefelau dŵr	Lleihau effeithiau llifau rheoledig a gwaith tynnu dŵr, adfer systemau llif mwy naturiol, gweithredu opsiynau i wella lefelau dŵr, megis effeithlonrwydd dŵr a mesurau ailgylchu, a ffynonellau a chyflenwadau amgen.	27
Rheoli rhywogaethau estron goresgynnol	Dileu a/neu reoli rhywogaethau estron goresgynnol yn unol â Chynlluniau Gweithredu cenedlaethol cyfredol ar rywogaethau goresgynnol. Mae'n cynnwys arfer da bioddiogelwch, megis "gwirio, glanhau, sychu"	38
Adfer dŵr mwyngloddiau a thir wedi'i halogi	Adfer pyllau glo, mwyngloddiau metel a thir wedi'i halogi – yn cynnwys trin dŵr mwyngloddiau goddefol a gweithredol, capio rwbel, symud gwastraff i safleoedd tirlenwi, a dargyfeirio sianeli.	5
Lliniaru effeithiau llifogydd ac amddiffynfeydd arfordirol	Lleihau effeithiau strwythurau a gweithrediadau amddiffynfeydd llifogydd – gwella cysylltiadau, cynefinoedd a morffoleg drwy weithredu opsiynau drwy raglenni cyfalaf a chynnal, megis peiriannu meddal, agor cwlfertau, gwella caeadau llanwol, newid trefniadau carthu a rheoli llystyfiant. Mae'n cynnwys y rhaglen creu cynefinoedd cenedlaethol i fynd i'r afael â chywasgu arfordirol.	6
Lliniaru effeithiau morgludiant, mordwyo a charthu	Asesu a gweithredu opsiynau ar gyfer addasu systemau carthu a lleihau effeithiau addasiadau ffisegol.	7
Ymchwiliad newydd	Mae'n cynnwys ymchwiliadau i'r holl fethiannau, dirywiadau ac ardaloedd gwarchoddedig dŵr yfed newydd.	35
Arferion cynaliadwy ar gyfer rheoli'r tir a'r môr	Yn cynnwys mesurau i liniaru effeithiau o waith adeiladu a chynnal a chadw seilwaith, gan gynnwys o fewn safleoedd hyfforddi milwrol.	5

Lleihau llygredd o danciau carthion	Targeddu camau gweithredu i sicrhau bod tanciau carthion yn cael eu cynnal a'u cadw'n gywir. Lle bo angen, cyhoeddi hysbysiadau gwaith ffurfiol i berchnogion i adleoli neu newid tanciau a ffosydd cerrig.	3
Lleihau llygredd o ollyngiadau carthion	Gwella cysylltiadau, cynefinoedd a morffoleg drwy beiriannu meddal a thechnegau adfer.	7
Gwaith ar nodweddion a chynefinoedd penodol	Adfer a/neu warchod nodweddion a chynefinoedd penodol, gan gynnwys	2

Mesur	Disgrifiad	Nifer y cyrff dŵr
	strwythurau naturiol (e.e. ogofâu, brigiadau daearegol) a strwythurau dynol (e.e. pontydd, adfeilion).	
Mynediad cynaliadwy a rheoli hamdden	Lleihau effeithiau erydu, aflonyddwch a difrod mynediad i'r tir a'r dŵr, gan gynnwys mynd i'r afael â gyrru anghyfreithlon oddi ar y ffordd.	7
Arferion amaethyddol cynaliadwy	Gweithredu mesurau sylfaenol ac ychwanegol fel rheoli slyri, silwair, olew tanwydd a chemegion amaethyddol yn gywir; gwahanu dŵr glân a dŵr brwnt; cynllunio gwaith rheoli maethynnau; lleiniau clustogi a ffensio glannau afon; crydau gorchudd a rheoli pridd. Ar safleoedd N2K gallai fod angen gwneud newidiadau i systemau pori lle bo angen, gan gynnwys rheoli prysgwydd. Cydymffurfio â rheoliadau storio a gwasgaru o fewn Parthau Perygl Nitradau.	45
Rheoli pysgodfeydd yn gynaliadwy	Yn cynnwys mesurau ar gyfer pysgodfeydd dŵr croyw a morol i leihau a lliniaru effeithiau	3
Rheoli coetiroedd a choedwigaeth yn gynaliadwy	Adfer glannau afon, datgysylltu draeniau coedwig, monitro effeithiolrwydd y 5 prif risg sy'n gysylltiedig â choedwigaeth a defnyddio coedwigaeth a choetiroedd i leihau llygredd gwasgaredig.	10
Mynd i'r afael â chamgysylltiadau a llygredd gwasgaredig trefol	Ymchwilio i gamgysylltiadau â draeniau dŵr wyneb a'u datrys (mewn eiddo preswyl a masnachol) a gweithredu cynlluniau draenio cynaliadwy (SuDs) i leihau llygredd gwasgaredig.	4
Rheoli gwastraff	Yn cynnwys rheoli rwbél a slwtsh, tipio anghyfreithlon a sbwriel	7

Ceir manylion ar gyfer mesurau lleol penodol ar WWW, mae rhai enghreifftiau o gamau gweithredu sydd eisoes ar waith yn cynnwys:

- Cynlluniau i wella hwylusfa bysgod yn Westfield Pill a chored Canaston, Cleddau Wen
- Gwelliannau i gynefinoedd gan Ymddiriedolaeth Afonydd Sir Benfro ac Afonydd Cymru ar y cyd â Cyfoeth Naturiol Cymru
- Mae ffermwyr a thirfeddianwyr yn gweithio gyda'r swyddogion dalgylch i wella rheoli tir er budd yr amgylchedd dŵr.

Astudiaeth achos – Westfield Pil – Prosiect Hwylusfa Bysgod 2012

- Mae nant Rhosfarcod yn nant arfordirol sy'n gollwng i aber llanwol afon Cleddau ym marina Neyland, Sir Benfro. Methodd nant Rhosfarcod â chyflawni meini prawf y Gyfarwyddeb Fframwaith Dŵr ar gyfer llysywod a salmonidau (diagnosteg 2010).
- Nodwyd pibellau a oedd wedi'u gosod i'r bwnd gwaelod yn Westfield Pil yn rhwystr i ymfudiad pysgod i fyny'r afon gan 'arolwg ar droed' y Gyfarwyddeb Fframwaith Dŵr gan y Tîm Pysgodfeydd. Ystyriwyd y rhwystr hwn yn ffactor arwyddocaol a oedd yn rhwystro amcanion y Gyfarwyddeb Fframwaith Dŵr rhag cael eu cyflawni.
- Yn 2012, gwnaeth prosiect partneriaeth ar y cyd rhwng CNC a Chyngor Sir Penfro amnewid yr hen fwndiau a phibellau am hwylusfa bysgod Larinier 'baffl actif iawn' a hwylusfa llysywod â mat gwrychog.
- Mae'r hwylusfa bysgod wedi gwella mynediad i amrywiaeth eang o rywogaethau o bysgod gan gynnwys: Llysywod; llysywod pendoll yr afon; brithyll; eogiaid; hyrddod; draenog môr a lledod mwd.
- Mae gwelliannau pellach wedi'u gwneud i hwylusfa bysgod nant Rhosfarcod mewn partneriaeth ag Ymddiriedolaeth Afonydd Sir Benfro. Bydd y gwaith hwn yn helpu i sicrhau y cyflawnir amcanion y Gyfarwyddeb Fframwaith Dŵr erbyn 2027.



5.2. Adborth ar flaenoriaethau a datrysiadau

Amlygwyd pryderon ynghylch y statws presennol a godwyd yn y gweithdy yn Adran 3, a thrafodwyd hefyd y datrysiadau a'r blaenoriaethau. Mewn cysylltiad â rhai o'r materion a godwyd, nodwyd y datrysiadau canlynol:

- **Gwasgaru llygredd gwledig / rheoli tir.**
Datrysiadau a awgrymwyd gwella'r nifer sy'n cofrestru â Glastir trwy leihau biwrocratiaeth; addysgu rheolwyr tir o ran datrysiadau lle byddai pawb ar eu hennill, gan nodi'n benodol cymhellion ariannol; ymchwilio i leiniau clustogi a gymhwyswyd yn wael; defnyddiau eraill i slyri; gwella gweithio mewn partneriaeth; addysg a dargedir o ran effaith plaleiddiaid/chwynladdwyr ar ansawdd dŵr yfed.
- **Ymgysylltu â'r gymuned, codi ymwybyddiaeth a chyfathrebiadau.**
Datrysiadau a awgrymwyd: gall yr Ymddiriedolaeth Afonydd gynorthwyo i nodi materion â blaenoriaeth; mentrau plannu coed â chymorth gwirfoddolwyr; nodi ffynonellau cyllid sy'n ymwneud â'r diwydiant.
- **Rhywogaethau Estron Goresgynnol**

Datrysiadau a awgrymwyd: mae angen arweiniad/strategaeth genedlaethol ar fry; rhagor o fentrau i wirfoddolwyr.

- **Dirywiad mewn cynefinoedd a rhywogaethau dyfrol**

Datrysiadau a awgrymwyd: adfer mawnogydd a blocio ffosydd i ddal y dŵr yn ôl, adfer cynefinoedd glannau afon i ymddwyn fel byffer o ddŵr ffo ar y tir a help i atal erydiad.

- **Gwasgaru Llygredd Trefol**

Datrysiadau a awgrymwyd: Systemau Draenio Trefol Cynaliadwy i'w gwneud yn ofynnol dan reoliadau cynllunio.

5.3. Ardaloedd targed ar gyfer 2015-21

Rydym wedi gweithio ar draws Cyfoeth Naturiol Cymru i ddatblygu rhaglen fforddiadwy o fesurau lleol a chenedlaethol, yn seiliedig ar ein dealltwriaeth gyfredol o adnoddau presennol. Rydym yn canolbwyntio ar:

- Atal dirywiad yn yr holl gyrff dŵr
- O fewn RBD Gorllewin Cymru - gwella cydymffurfiaeth â statws cyffredinol da mewn 21 corff dŵr sydd ar hyn o bryd yn gymedrol/wael, a hefyd gwella 4 corff dŵr gwael i gymedrol.
- Targedu mesurau yn lleol mewn dull integredig i gyflwyno gwelliannau amgylcheddol mewn cyrff dŵr WFD ac Ardaloedd gwarchoddedig, yn cynnwys ardaloedd wedi'u gwarchod ar gyfer cynefinoedd a rhywogaethau dyfrol.
- Nodi lle bydd gwelliannau lefel elfennau yn cael eu gwella yn ystod yr ail gylchred, ond lle bydd angen mesurau pellach i gyflawni newid statws ecolegol yn gyffredinol.
- Datblygu ein dull i reoli adnoddau naturiol drwy weithio ar lefel dalgylch lleol a chael y buddion ehangach a gyflawnir drwy WFD.

Nid yw'r grynodedb a roddir isod yn gynhwysfawr, dim ond cipolwg o'r wybodaeth sydd ar gael nawr, a bydd yn cael ei ddiweddarau bob yn hyn a hyn – gweler WWW am fwy o wybodaeth.

Tabl 5 Cyrff dŵr yn Cleddau a dalgylch rheoli Afonydd Arfordirol Sir Benfro y bydd CNC yn eu targedu i gyflawni statws gwell erbyn 2021

Cyf. Corff dŵr	Enw	Targed statws	Manylion
GB110061030680	Longford Brook - HW i gydlifiad Dn Cleddau	Da erbyn 2021	Am fwy o wybodaeth ar gyrff dŵr ewch i WWW
GB110061038300	Syfynwy – blaenddyfroedd i Llys-y-fran		

Rhaglen archwiliadau

Mae'r holl gyrff dŵr nas gwyddir achos yr effaith niweidiol arnynt angen cael eu harchwilio. Mae hyn yn berthnasol yn achos cyrff dŵr sy'n methu a'r rheiny sydd wedi dirywio dros y gylchred gyntaf.

Rhaglen Natura 2000 – camau gweithredu wedi'u cynllunio/ar y gweill

Rhaid i raglen mesuriadau RBMP gynnwys unrhyw fesur sy'n angenrheidiol er mwyn cydymffurfio â safonau ac amcanion safleoedd Natura 2000 a restrir yn y gofrestr ardaloedd gwarchoddedig.

Mae'r rhestr isod yn grynodeb o safleoedd lle mae mesuriadau Cynlluniau Gwelliannau Blaenoriaethol wedi'u cynllunio neu sydd ar y gweill. Nid yw'n crynodi'r camau gweithredu sydd eu hangen. (Ceir mwy o wybodaeth trwy gysylltu â CNC: enquiries@naturalresourceswales.gov.uk).

Mae nifer y camau gweithredu arfaethedig yn isel yn rhannol oherwydd mae'n anodd asesu beth fydd yn cael ei ariannu tu hwnt i 2015/16. Bydd ein huchelgais ar gyfer yr ail gylchred yn datblygu wrth i gyfleoedd/adnoddau ddod ar gael. Rydym wedi nodi 18 o gamau gweithredu blaenoriaethol ychwanegol yn Nalgylch Rheoli Afonydd Arfordirol Cleddau a Sir Benfro a all gael eu gweithredu pan fydd cyfle'n codi.

Rydym hefyd wedi gweithio gyda rhanddeiliaid er mwyn datblygu a chynllunio nifer o gamau gweithredu strategol er mwyn cefnogi'r gwaith o gyflawni amcanion N2K. Cynhwysir y rhain o fewn y Rhaglen Mesurau wedi'i diweddarau.

Dengys y tabl isod y safleoedd Natura 2000 gyda chamau gweithredu wedi'u cynllunio neu sydd wedi dechrau cael eu gweithredu, gellir dod o hyd i fwy o wybodaeth am y camau gweithredu ar wefan **WWW**.

Tabl 6. Nifer y safleoedd N2K gyda chamau gweithredu wedi'u cynllunio / ar y gweill

Safle N2k	Wedi'u cynllunio	Ar y gweill
Pembrokeshire Bat Sites and Bosherton Lakes/Safleoedd Ystlum Sir Benfro	1	1
Pembrokeshire Marine/Sir Benfro Forol		1
Preseli		1

Camau Gweithredu'r Cynllun Rheoli Perygl Llifogydd

Mae gwybodaeth bellach ar fesurau lleol ar gael yn yr adran crynodeb dalgylch yn y FRMP wedi'i ddiweddarau.

Adnabod eich Afon – Cynllun Dalgylch Eog a Sewin

Mae CNC yn casglu ystod o ddata eogiaid penodol at ddibenion rheoli, a chyflwynir hyn yn y Crynodebau Dalgylch Eog a Sewin lleol. Defnyddir offer eogiaid penodol, mesuriadau a chaffael data megis canlyniadau electrobysgota, dalfeydd wedi'u datgan ac amcangyfrifon wyau eogiaid blynyddol i lywio buddsoddiad parhaus mewn cynlluniau adfer cynefinoedd a llwybrau pysgod. Mae'r crynodebau'n cael eu diweddarau'n flynyddol ac yn sicrhau bod blaenoriaeth effeithiol mewn cyrff dŵr i wella pysgodfeydd eogiaid. Mae'r camau gweithredu'n cael eu cyflwyno ar y cyd â phartneriaid ac yn cyfrannu at wella a diogelu'r adnodd gwerthfawr hwn yng Nghymru. Ceir mwy o wybodaeth trwy gysylltu â CNC: enquiries@naturalresourceswales.gov.uk

Rhaglen Cwmni Dŵr

O fewn RBMP 2015; mae nifer o fesuriadau sy'n ofynnol o Gwmnïau Dŵr. Cynhwysir dyraniad cyllid ar gyfer y mesuriadau hyn yng nghynllun busnes cwmnïau a gyflwynwyd i Ofwat ar gyfer cyfnod 2015-20. Mae Cyfoeth Naturiol Cymru ac Asiantaeth yr Amgylchedd wedi cyhoeddi Cynllun Amgylchedd Cenedlaethol diwygiedig sy'n darparu manylion mesuriadau cwmnïau dŵr. Mae'r Cynllun Amgylchedd Cenedlaethol yn manylu ar y gwelliannau sydd eu hangen er mwyn cydymffurfio â'r holl ddeddfwriaethau ansawdd dŵr. Gweler amlinelliad o'r mesurau a geir o fewn y dalgylch rheoli yn y tabl isod, gellir dod o hyd i fwy o wybodaeth ar wefan **WWW**.

Tabl 7. Ymchwiliad cwmnïau dŵr a chynlluniau gwella

Cyf. Corff dŵr	Enw	Canlyniad
GB110061031330	Cartlett Brook – LIU i gydlifiad Gn Cleddau	Dim cynlluniau dirywio
GB110061030770	Ford's Lake – LIU i derfyn llanw, Wiseman's Bridge	
GB110061038510	Nyfer – blaenddyfroedd i gydlifiad â Brynberian	
GB110061031180	Camrose Brook - blaenddyfroedd i gydlifiad â Gn Cleddau	
GB110061025050	Pembroke - blaenddyfroedd i derfyn llanw	Ymchwiliad i sut mae asedau camnïau dŵr yn cyfrannu at RNAG
GB110061031170	Pelcomb Brook - blaenddyfroedd i gydlifiad â Gn Cleddau	
GB110061031160	Brandy Brook – blaenddyfroedd i derfyn llanw	
GB110061038610	Nant Duad - blaenddyfroedd i gydlifiad â Nyfer	
GB110061038680	Gog Cleddau - blaenddyfroedd i gydlifiad â Nant y Bugail	
GB110061031340	Gn Cleddau – cydlifiad Anghof i gydlifiad Cartlett Brook	
GB110061038300	Syfywnwy – blaenddyfroedd i Llys-y-fran	Ymchwiliadau i risgiau ansawdd dŵr yfed
GB531006114100	Aberdaugleddau Mewnol	Modelu arfordirol a rhwydweithiol i alluogi cynllunio sut i gwrdd â gofynion pysgod cregyn WFD.
GB611008590003	De Penfro	Ymchwiliadau i'r effaith o asedau ar draethau ymdrochi dynodedig.
GB641008220000	Aberdaugleddau Allanol	
GB511006115200	Nyfer	

5.4. Amcanion amgen

Rydym wedi nodi 23% o gyrff dŵr lle rydym yn cynnig ymestyn y terfyn amser neu osod amcan llai llym (llai na da) oherwydd natur y broblem neu'r mesurau gofynnol. Ym mhob achos rydym wedi rhoi cyfiawnhad.

Tabl 8. Amcanion amgen a chyfiawnhad

Amcan amgen	Cyfiawnhad	Nifer y gyrff dŵr	Corff dŵr
Terfyn amser estynedig	Achos effaith niweidiol yn anhysbys	13	Castell martin Corse – blaenddyfroedd i derfyn llanw Penfro - blaenddyfroedd i derfyn llanw Ritec - blaenddyfroedd i derfyn llanw Ford's Lake - LIU i derfyn

			llanw, Wiseman's Bridge New Inn Stream – blaenddyfroedd i derfyn llanw Winterton Marsh - LIU i derfyn llanw, ger Pickleridge Lagŵn Afon Cresswell, blaenddyfroedd i derfyn llanw Huberston Pill - blaenddyfroedd i derfyn llanw Westfield Pill blaenddyfroedd i derfyn llanw Merlin's Brook - blaenddyfroedd i gydlifiad Cleddau Nyfer – blaenddyfroedd i gydlifiad â Brynberian Nant Duad - blaenddyfroedd i gydlifiad Nyfer NYFER
Amcan llai llym	Cyflwr cefndir	1	Gn Cleddau – blaenddyfroedd i gydlifiad Gogledd Cleddau

5.5. Cyfleoedd ar gyfer partneriaethau

Mae sawl cyfle i gael arian allanol, a allai gefnogi prosiectau sy'n cyfrannu tuag at ganlyniadau'r Gyfarwydddeb Fframwaith Dŵr. Mae gan bob cronfa ei blaenoriaethau, dyraniad cyllidebol a phroses ymgeisio ei hun. Mae'r mathau o arian i'w hystyried yn cynnwys:

- Arian Loteri – megis Cronfa Dreftadaeth y Loteri, Loteri Cod Post a'r Gronfa Loteri Fawr y mae ganddynt amrywiaeth o raglenni o £5000 hyd at filiynau o bunnoedd.
- Elusennau, ymddiriedolaethau a sefydliadau – mae llawer o'r rhain yn gweithredu ac yn aml mae ganddynt ffocws penodol – un ai yn ddaearyddol neu'n destunol a byddant yn cefnogi elusennau a phrosiectau lleol.
- Busnesau a chyfleoedd am nawdd – gan gynnwys manteisio i'r eithaf ar y gost o brynu bagiau cario yng Nghymru!
- Cyrff cyhoeddus – gallai fod gan awdurdodau lleol, Llywodraeth Cymru, Llywodraeth y DU a CNC gyfleoedd blynyddol am arian neu gystadlaethau untro ar gyfer eu meysydd â blaenoriaeth.
- Cyllido torfol – casglu cefnogaeth o amrywiaeth eang o gyllidwyr a nifer ohonynt, yn aml yn cynnwys unigolion ac fel arfer defnyddio'r rhyngwyd i godi ymwybyddiaeth o brosiect penodol y mae arno angen arian.
- Masnachu – yn gynyddol, mae cyllidwyr am gefnogi sefydliadau gan ystyried cynaliadwyedd tymor hwy felly gall datblygu cyfleoedd masnachu fod yn rhywbeth i'w ystyried yn ogystal.

Bydd gan eich Cyngor Gwirfoddol Sirol a Chyngor Gweithredu Gwirfoddol Cymru wybodaeth ddiweddar am gyfleoedd megis y rhain yn ogystal â'r holl gymorth arall sydd ar

gael.

6. Archwilio Dyfroedd Cymru

Yn ystod cam gweithredu RBMP 2009, gofynnodd llawer o'n partneriaid a'n rhanddeiliaid am fynediad i ddata a gwybodaeth i'w cynorthwyo i helpu i ddarparu gwelliannau amgylcheddol lleol. Roedd yn amlwg bod nifer o randdeiliaid yn teimlo ei bod hi'n anodd llywio'r cynllun cyntaf a chael mynediad at wybodaeth yn lleol. O ganlyniad, gyda chymorth a mewnbwn paneli cyswllt dalgylch y basn afon, datblygwyd offer ar y we a elwir Archwilio Dyfroedd Cymru. Mae'n offer ar y we sy'n ofodol ac yn rhyngweithiol sy'n darparu gwybodaeth gefnogol a haenau o ddata.

Byddwn yn parhau i ddatblygu'r offer hwn ac rydym yn ei ystyried yn gyswllt hanfodol rhwng y RBMP mwy strategol a darpariaeth leol. Mae'n galluogi'r defnyddiwr i gael mynediad i wybodaeth am:

- ddata ddisbarthiad ar raddfa'r corff dŵr
- rhesymau dros beidio â chyflawni statws da
- amcanion
- mesurau/gweithredoedd, gan gynnwys gwybodaeth am ardaloedd gwarchoddedig
- prosiectau partneriaeth

Mae modd adalw data mewn nifer o fformatau (taenlenni a chrynodebau). Mae canllaw i ddefnyddwyr yn ogystal â chwestiynau cyffredin wedi'u cynnwys â'r offer ac mae modd cael mynediad iddynt trwy ddolen ar yr hafan.

Dolen i dudalen gartref: waterwatchwales.naturalresourceswales.gov.uk



**Cyfoeth
Naturiol**
Cymru
**Natural
Resources**
Wales

Cyhoeddwyd gan:
Cyfoeth Naturiol Cymru
Tŷ Cambria
29 Heol Casnewydd
Caerdydd
CF24 0TP

0300 065 3000 (Llun-Gwe, 8am – 6pm)

ymholiadau@cyfoethnaturiolcymru.gov.uk
www.cyfoethnaturiolcymru.gov.uk

(h) Cyfoeth Naturiol Cymru

Cedwir pob hawl Gellir atgynhychu'r ddogfen hon gyda chaniatâd
Cyfoeth Naturiol Cymru